

## การดำเนินการจัดการความรู้ด้านการวิจัยในสถานการณ์การแพร่ระบาดของโรคติดเชื้อไวรัสโคโรนา 2019

### คณะมนุษยศาสตร์และสังคมศาสตร์

#### การวิจัย

การวิจัย หมายถึง กระบวนการค้นคว้าหาข้อเท็จจริงหรือปรากฏการณ์ตามธรรมชาติ การค้นคว้าหาความรู้ใหม่อย่างมีระบบ ระเบียบ และมีจุดมุ่งหมายที่แน่นอน เพื่อให้ได้ความรู้ที่เชื่อถือได้มีเหตุผลเป็นไปตามวิธีการทางวิทยาศาสตร์ โดยใช้เครื่องมือในการค้นคว้าหาความรู้เกี่ยวกับปรากฏการณ์ต่างๆ ที่น่าสนใจ โดยมีวัตถุประสงค์เพื่อนำผลที่ได้จากการวิจัยไปแก้ปัญหา หรือพัฒนาสิ่งต่างๆ ให้มีประสิทธิภาพมากยิ่งขึ้น

เนื่องด้วยสถานการณ์การแพร่ระบาดของโรคติดเชื้อไวรัสโคโรนา 2019 ที่ยังคงมีอยู่อย่างต่อเนื่อง นับตั้งแต่ พ.ศ. 2563 เป็นต้นมา จนถึงปัจจุบันแม้ว่าในช่วงปลายปี 2563 เหตุการณ์จะคลี่คลายไปในทางที่ดีขึ้น แต่เมื่อต้นปี 2564 กลับทวีความรุนแรงขึ้นมากกว่าเดิม คณะกรรมการจัดการความรู้ (KM) ของคณะมนุษยศาสตร์และสังคมศาสตร์ มหาวิทยาลัยราชภัฏนครราชสีมาได้ตระหนักถึงความสำคัญของเรื่องนี้ จึงได้มีการจัดการความรู้ (KM) ภายใต้สถานการณ์การแพร่ระบาดของโรคติดเชื้อไวรัสโคโรนา 2019 ผ่านการทำวิจัย 3 ศาสตร์ ได้แก่ ด้านภาษา ด้านสังคม และด้านศิลปะ ซึ่งมีการดำเนินการวิจัยตามขั้นตอนดังนี้

#### 1. การวางแผนการดำเนินการวิจัย

ในการวางแผนการดำเนินการวิจัย ผู้วิจัยได้มีการวางแผนการดำเนินการวิจัยภายใต้กรอบระยะเวลาการดำเนินการของแต่ละงานวิจัย และได้มีการดำเนินการตามแผนการวิจัยตามขั้นตอนที่ได้วางแผนไว้ แต่จะมีบางงานวิจัยที่ไม่สามารถดำเนินการตามแผนได้เนื่องจากสถานการณ์การแพร่ระบาดของโรคติดเชื้อไวรัสโคโรนา 2019 ที่ได้ทวีความรุนแรงขึ้นในช่วงระยะเวลาระหว่างที่กำลังดำเนินการวิจัย ส่งผลให้ผู้วิจัยบางส่วนต้องมีการปรับเปลี่ยนแผนการดำเนินงานเพื่อให้สอดคล้องกับสถานการณ์และนโยบายของประเทศในปัจจุบัน ซึ่งแผนการปรับเปลี่ยนในการดำเนินการวิจัยนั้นก็คือ การเลื่อนระยะเวลาในแผนการดำเนินงานบางส่วนออกไป เช่น ผู้วิจัยได้มีการวางแผนการนำเสนอผลงานทางวิชาการไว้ แต่เนื่องจากสถานการณ์การแพร่ระบาดของโรคติดเชื้อไวรัสโคโรนา 2019 ที่ทวีความรุนแรงขึ้นจึงทำให้งานประชุมวิชาการต่าง ๆ ต้องยกเลิกและเลื่อนไปอย่างไรก็ตาม ผู้วิจัยได้วางแผนไปนำเสนอในบทความเพื่อเป็นการเผยแพร่ผลงานในงานประชุมวิชาการที่กำลังจะจัดขึ้นเร็วๆ นี้

นอกจากงานวิจัยที่ได้กล่าวไปข้างต้นที่จำเป็นจะต้องมีการปรับรูปแบบแผนการดำเนินการโดยเลื่อนระยะเวลาออกไปเพื่อให้ได้งานวิจัยที่ตรงตามเป้าหมายแล้วยังพบว่าในทุกงานวิจัยที่มีการดำเนินการเก็บข้อมูลจากกลุ่มผู้ให้ข้อมูลที่ต้องการลงพื้นที่เพื่อเก็บข้อมูลได้มีการปรับแผนการดำเนินงานเพื่อให้การดำเนินการวิจัยสามารถดำเนินต่อไปได้เป็นไปได้และเพื่อให้สอดคล้องกับสถานการณ์การแพร่ระบาดของโรคติดเชื้อไวรัสโคโรนา 2019 ดังนี้

1) งานวิจัยที่ได้มีการปรับรูปแบบการเก็บข้อมูล ได้มีการปรับรูปแบบของการเก็บข้อมูลเป็นรูปแบบผสมผสานระหว่างการลงพื้นที่และการเก็บข้อมูลในรูปแบบออนไลน์

2) งานวิจัยที่ผู้วิจัยได้มีการลงพื้นที่เพื่อสัมภาษณ์กลุ่มอาสาสมัคร ผู้วิจัยได้มีการเว้นระยะห่างตามมาตรการการป้องกันและควบคุมการแพร่ระบาดของกระทรวงสาธารณสุข อีกทั้งยังมีการป้องกันตัวเองและกลุ่มอาสาสมัครโดยการสวมหน้ากากอนามัยตลอดการสัมภาษณ์ ทั้งนี้เพื่อให้สอดคล้องกับสถานการณ์ปัจจุบัน นอกจากนี้ในงานวิจัยที่ได้มีอุปกรณ์บางอย่างที่ต้องใช้เป็นเครื่องมือในการวิจัย เช่น งานวิจัยที่มีการใช้ใบเซียมซีเป็นเครื่องมือที่ต้องนำกลับมาเพื่อวิเคราะห์ข้อมูล ผู้วิจัยได้แยกใบเซียมซีของแต่ละศาลเจ้าไว้ในถุงที่ปิดสนิท วางฝั่งแดด 2-3 วัน แล้วจึงนำมาวิเคราะห์ข้อมูล เพื่อเป็นการป้องกันการแพร่ระบาดของโรคติดเชื้อไวรัสโคโรนา 2019 และเพื่อความปลอดภัยของผู้วิจัย

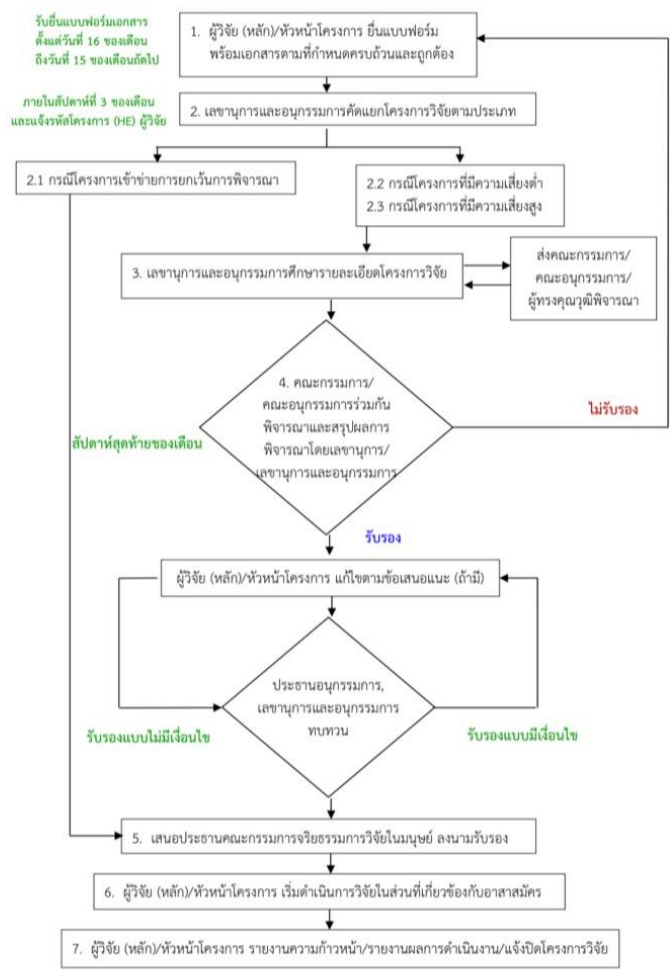
## 2. การดำเนินการขอจริยธรรมการวิจัยในมนุษย์

จริยธรรมการวิจัยในมนุษย์ หรือที่เกี่ยวข้องกับมนุษย์ หมายถึง ประมวลหลักประเพณีปฏิบัติที่ดีที่นักวิจัยควรยึดถือในการวิจัยเกี่ยวกับมนุษย์เพื่อปกป้องศักดิ์ศรี สิทธิ สวัสดิภาพ ให้ความอิสระและความเป็นธรรมแก่ผู้เข้าร่วมวิจัย (สำนักงานการวิจัยแห่งชาติ, 2564) ดังนั้นการทำงานวิจัยไม่ว่าจะเป็นการทำวิจัยที่เกี่ยวข้องกับสิ่งที่มีชีวิตหรือไม่มีชีวิตนักวิจัยจะต้องดำเนินการด้วยความรอบคอบและระมัดระวังทั้งสิ้น และเนื่องจากงานวิจัยทุกชิ้นทั้งทางด้านภาษา สังคม และศิลปะ เป็นงานวิจัยที่จะต้องเกี่ยวข้องกับมนุษย์อันได้แก่ การสัมภาษณ์ หรือสอบถามข้อมูลจากประชาชนกลุ่มตัวอย่าง จึงทำให้ผู้วิจัยจะต้องดำเนินการในการขอจริยธรรมการวิจัยในมนุษย์เพื่อเป็นการรับผิดชอบและเคารพในสิทธิของมนุษย์ที่ใช้เป็นตัวอย่างในการวิจัย

ผู้วิจัยของคณะมนุษยศาสตร์และสังคมศาสตร์ทุกท่านที่ได้มีการทำงานวิจัยที่เกี่ยวข้องกับมนุษย์ ได้มีการดำเนินการในการยื่นขอจริยธรรมการวิจัยในมนุษย์ตามกฎหมายของการวิจัยอย่างเคร่งครัด กล่าวคือ ได้มีการดำเนินการตามขั้นตอนการยื่นขอจริยธรรมที่สถาบันวิจัยกำหนดโดยที่ผู้วิจัยได้มีการศึกษาขั้นตอนวิธีการในการดำเนินการยื่นขอพิจารณาจริยธรรมการวิจัยอย่างเคร่งครัดเพื่อให้เกิดความถูกต้อง และสามารถดำเนินการได้ตามระยะเวลาที่กำหนด ดังที่ปรากฏในภาพที่ 2.1



**ระบบการบริหารจัดการและขั้นตอนแนวทางปฏิบัติในการยื่นขอเอกสารแบบฟอร์ม  
หน่วยจริยธรรมการวิจัยในมนุษย์ มหาวิทยาลัยราชภัฏสุรินทร์**



จัดทำโดย : หน่วยจริยธรรมการวิจัยในมนุษย์ สถาบันวิจัยและพัฒนา มหาวิทยาลัยราชภัฏสุรินทร์

ภาพที่ 2.1 ขั้นตอนแนวทางปฏิบัติในการยื่นขอเอกสารแบบฟอร์มหน่วยจริยธรรมการวิจัยในมนุษย์ มหาวิทยาลัยราชภัฏสุรินทร์

**3. การดำเนินการเก็บข้อมูล**

การเก็บรวบรวมข้อมูล หมายถึง กระบวนการที่จะได้ข้อมูลที่ตอบสนองวัตถุประสงค์ของการวิจัยซึ่งแบ่งออกได้เป็นการเก็บรวบรวมข้อมูล และการรวบรวมข้อมูล การเก็บข้อมูลจากแหล่งทุติยภูมิและปฐมภูมิโดยใช้เครื่องมือการสัมภาษณ์ การสำรวจ การสังเกต การกรอกแบบสอบถาม รายงานและเอกสารต่างๆ ฯลฯ

**3.1 วิธีการดำเนินการในการลงพื้นที่**

ผู้วิจัยได้มีการดำเนินการออกแบบการวิจัยโดยเน้นการลงพื้นที่ภาคสนามเพื่อจัดเก็บข้อมูล โดยแบ่งวิธีการดำเนินการลงพื้นที่ออกเป็น 2 ช่วง ดังนี้

1. วิธีการดำเนินการลงพื้นที่ในช่วงเวลาที่มีการผ่อนคลายจากสถานการณ์การแพร่ระบาดของโรคติดเชื้อโคโรนาไวรัส 2019 ผู้วิจัยได้มีการลงพื้นที่ในการเก็บข้อมูลตามแผนการดำเนินงานที่ได้มีการวางเอาไว้

ตั้งแต่แรก สืบเนื่องจากช่วงเวลาในการเก็บข้อมูลของผู้วิจัยนั้นอยู่ในช่วงผ่อนคลายจากสถานการณ์และไม่มีกร  
รายงานว่ามีพื้นที่เป้าหมาย หรือประชากรกลุ่มเป้าหมายเป็นกลุ่มเสี่ยงการระบาดของโรค (พื้นที่ถูกระบุเป็นพื้นที่  
เสี่ยงหลังจากช่วงเวลาในการเก็บข้อมูลและเผยแพร่ข้อมูล) แต่อย่างไรก็ตามถึงแม้ว่าจะเป็นช่วงเวลาที่มีการ  
ผ่อนคลายจากสถานการณ์แต่ตลอดระยะเวลาที่มีการลงพื้นที่ในการเก็บข้อมูลผู้วิจัยได้มีการพกแอลกอฮอล์  
และสวมหน้ากากอนามัยตลอดเวลาเพื่อเป็นการป้องกันตนเองและผู้ให้ข้อมูล

2. วิธีการดำเนินการลงพื้นที่ในสถานการณ์การแพร่ระบาดของโรคติดเชื้อไวรัสโคโรนา 2019 งานวิจัย  
ทุกชิ้นที่มีการดำเนินการลงพื้นที่ในช่วงนี้จำเป็นต้องมีการปรับวิธีการในการลงพื้นที่เพื่อเป็นการเพิ่มความ  
ปลอดภัยให้กับตัวของผู้วิจัยและผู้ให้ข้อมูล กล่าวคือ กระบวนการในการดำเนินการเก็บข้อมูลนอกจากจะมีการ  
ลงพื้นที่เพื่อสำรวจชุมชน และสอบถามความต้องการจากกลุ่มผู้มีส่วนได้ส่วนเสียในการวิจัยแล้ว ยังต้องมีการ  
จำกัดจำนวนของผู้ให้ข้อมูลให้มีลักษณะเป็นกลุ่มขนาดเล็กไม่ว่าจะเป็นการสัมภาษณ์แบบกลุ่ม หรือการ  
สัมภาษณ์เชิงลึกก็ตาม มีการเว้นระยะห่าง การสวมหน้ากากอนามัยตลอดการเก็บข้อมูล รวมถึงการพก  
แอลกอฮอล์ ทั้งนี้เพื่อให้เป็นไปตามมาตรการป้องกันและควบคุมการแพร่ระบาดของกระทรวงสาธารณสุข อีกทั้ง  
ทั้งยังเป็นการป้องกันตนเองและผู้ให้ข้อมูลอีกด้วย นอกจากนี้วิธีการที่กล่าวมาข้างต้นแล้ว งานวิจัยบางชิ้นก็ได้มี  
การปรับเปลี่ยนวิธีการจากเดิมที่ต้องมีการลงพื้นที่เพื่อเก็บข้อมูลก็ได้มีการปรับมาเป็นการดำเนินการเก็บข้อมูล  
ในรูปแบบออนไลน์ผ่านโปรแกรมออนไลน์ เช่น Google Form ,Zoom และการเก็บข้อมูลทางโทรศัพท์แทน

### 3.2 เครื่องมือที่ใช้ในการวิจัย

ในการดำเนินการวิจัยนั้นเครื่องมือที่ใช้ในการวิจัยเป็นสิ่งที่มีความสำคัญและมีบทบาทอย่างมาก การ  
เลือกใช้เครื่องมือจะต้องมีความสอดคล้องกับวัตถุประสงค์ของการวิจัย ซึ่งเครื่องมือแต่ละประเภทจะมีลักษณะ  
ที่สำคัญและมีความสามารถในการเก็บข้อมูลที่แตกต่างกันออกไป ดังนั้นเพื่อให้การวิจัยเป็นไปได้อย่างมี  
ประสิทธิภาพผู้วิจัยได้มีสร้างเครื่องมือโดยมีการปรึกษาและผ่านการตรวจสอบจากผู้เชี่ยวชาญ โดยมีการ  
เลือกใช้เครื่องมือที่เหมาะสมและเกิดประโยชน์ต่องานวิจัยของตนมากที่สุด ซึ่งเครื่องมือที่ผู้วิจัยแต่ละท่านได้  
เลือกใช้มีหลากหลายประเภทและในงานวิจัย 1 งานวิจัยมักปรากฏเครื่องมือที่ใช้ในการวิจัยมากกว่า 1  
ประเภท โดยเครื่องมือที่ผู้วิจัยเลือกใช้ในการวิจัยมีดังนี้

1) แบบสอบถามและแบบประเมิน เป็นเครื่องมือที่ใช้ในการวัดพฤติกรรมภายในของบุคคล ความ  
คิดเห็น ความรู้สึก สามารถใช้กับคนจำนวนมากได้ในเวลาเดียวกัน และไม่สร้างความกดดันให้กับผู้ตอบ  
เนื่องจากไม่ได้เป็นการให้ข้อมูลแบบ face to face

2) แบบสัมภาษณ์ เป็นเครื่องมือที่ใช้วิธีการพูดคุยต่อหน้า หรือในรูปแบบออนไลน์ ซึ่งผู้วิจัยจะทำการ  
เก็บข้อมูลด้วยการจดบันทึก หรือใช้เครื่องบันทึกเสียง โดยมีทั้งการสัมภาษณ์แบบเป็นกลุ่ม และการสัมภาษณ์  
เชิงลึก

3) แบบทดสอบ เป็นเครื่องมือที่เรียกว่าเป็นชุดคำถามเพื่อใช้วัดพฤติกรรมในด้านต่างๆ ที่ต้องการ  
ทราบ สะดวก และประหยัดเวลาเนื่องจากสามารถใช้ทดสอบคนจำนวนมากได้ในระยะเวลาเดียวกัน มักจะเป็น  
แบบทดสอบที่ใช้ในงานวิจัยเกี่ยวกับการเรียนการสอนและจะประกอบด้วยแบบทดสอบก่อนและหลังการใช้  
นวัตกรรมที่ผู้วิจัยได้กำหนดให้กับกลุ่มผู้ให้ข้อมูล

4) แบบเรียนออนไลน์ เป็นเครื่องมือที่สร้างขึ้นมาให้กลุ่มของผู้ให้ข้อมูลได้มีการทดลองใช้บทเรียนเหล่านี้ และเมื่อได้ทดลองใช้บทเรียนออนไลน์แล้วจึงให้ผู้ให้ข้อมูลได้ทำแบบทดสอบที่เตรียมมา

#### 4. การดำเนินการส่งเล่มวิจัยฉบับสมบูรณ์

ผู้วิจัยได้มีการนำผลการดำเนินงานการวิจัยมารวบรวม และเรียบเรียงออกมาตามลักษณะรูปแบบของสถาบันวิจัยและพัฒนาได้กำหนดไว้ โดยมีการแบ่งเนื้อหาออกเป็นบท แต่ละบทมีเนื้อหาที่ครบถ้วนสมบูรณ์ งานวิจัยบางส่วนสามารถดำเนินการแล้วเสร็จภายในระยะเวลาที่กำหนดไว้ตามแผนการดำเนินงาน

งานวิจัยบางส่วนต้องมีการปรับเปลี่ยนแผนการดำเนินงานในส่วนของการเผยแพร่ผลงานด้วยวิธีอื่น เช่น มีการปรับแผนการดำเนินการแบบเดิมที่จะต้องมีการเผยแพร่ผลงานออกมาในรูปแบบคลิปวิดีโอ เพื่อนำเสนอองค์ความรู้ของชุมชนแต่ละด้าน แต่เนื่องจากสถานการณ์การแพร่ระบาดของโรคติดเชื้อไวรัสโคโรนา 2019 จึงทำให้ไม่สามารถลงพื้นที่เพื่อการบันทึกภาพอย่างละเอียดได้ ผู้วิจัยจึงมีการปรับเป็นการจัดทำการนำเสนอผลการวิจัยในรูปแบบของ “Pocket Book” และในรูปแบบของ “E-book” เพื่อการเผยแพร่ผลการวิจัยสู่สาธารณะ โดยมีการนำองค์ความรู้ที่ได้สังเคราะห์แล้ว ผ่านการตรวจสอบกับผู้ทรงคุณวุฒิทางวิชาการจำนวน 3 ท่าน ผ่านการสนทนาออนไลน์ในโปรแกรม Google meet และงานวิจัยบางส่วนยังไม่สามารถดำเนินการแล้วเสร็จได้ในระยะเวลาที่กำหนดไว้เนื่องจากสถานการณ์การแพร่ระบาดของโรคติดเชื้อไวรัสโคโรนา 2019 ที่ยังคงมีอยู่อย่างต่อเนื่องทำให้ยังไม่ได้มีการเผยแพร่ผลงานวิจัยสู่สาธารณะเพราะงานประชุมวิชาการต่างๆ ที่ผู้วิจัยวางแผนการดำเนินการไว้เพื่อจะไปเผยแพร่ได้ถูกยกเลิกและเลื่อนการจัดงานไปอย่างไม่มีกำหนด ทำให้ต้องเลื่อนระยะเวลาในการเผยแพร่ผลงานออกไป อย่างไรก็ตาม ผู้วิจัยได้วางแผนไปนำเสนอในงานประชุมวิชาการที่กำลังจะจัดขึ้นในช่วงปลายปี 2564 เรียบร้อยแล้ว

#### ผู้ทรงคุณวุฒิที่ให้ข้อมูลด้านการวิจัยในสถานการณ์การแพร่ระบาดของโรคติดเชื้อไวรัสโคโรนา 2019 คณะมนุษยศาสตร์และสังคมศาสตร์

ผศ.ดร.กนกพร นิมพลี	หลักสูตรศิลปศาสตรบัณฑิต สาขาวิชาการพัฒนาสังคม
ผศ.ดร.มาลินี ไพบูลย์นุกุลกิจ	หลักสูตรศิลปศาสตรบัณฑิต สาขาวิชาภาษาอังกฤษ
ผศ.ตุลา คมกฤต มโนรัตน์	หลักสูตรครุศาสตรบัณฑิต สาขาวิชาสังคมศึกษา
ผศ.กนิษฐา พุทธานิธิธร	หลักสูตรศิลปศาสตรบัณฑิต สาขาวิชาภาษาไทยเพื่อการสื่อสารสำหรับชาวต่างประเทศ
ผศ.สฤติ จำเริญ	หลักสูตรนิติศาสตรบัณฑิต สาขาวิชานิติศาสตร์
ผศ.สุธิตา วรรณชนะปรกรณ์	หลักสูตรศิลปกรรมศาสตรบัณฑิต สาขาวิชาออกแบบนิเทศศิลป์
อาจารย์ ดร.รุจิรา ศรีสุภา	หลักสูตรศิลปศาสตรบัณฑิต สาขาวิชาภาษาจีน
อาจารย์มยุรี แคนตะ	หลักสูตรศิลปศาสตรบัณฑิต กลุ่มวิชาภาษาฝรั่งเศส

คณะกรรมการการจัดการความรู้ KM คณะมนุษยศาสตร์และสังคมศาสตร์ มหาวิทยาลัยราชภัฏ  
นครราชสีมา ประจำปีงบประมาณ ๒๕๖๔

อาจารย์เปรมกมล สถิตเดชกุญชร

ผู้ช่วยศาสตราจารย์มงคล เจริญจิตต์

ผู้ช่วยศาสตราจารย์ ดร.สืบศักดิ์ สิริมงคลกาล

ผู้ช่วยศาสตราจารย์ ดร.กนกพร ฉิมพลี

ผู้ช่วยศาสตราจารย์ว่าที่ร้อยเอก ดร.ศธาวัธ พลโคตร

ผู้ช่วยศาสตราจารย์ตุลา คมกฤต มโนรัตน์

ผู้ช่วยศาสตราจารย์สถิต จำเริญ

ผู้ช่วยศาสตราจารย์เอกอมร ภัทรกิจพงศ์

ผู้ช่วยศาสตราจารย์นรินทร์ภัทร สุชีสนธิ์

ผู้ช่วยศาสตราจารย์สุธิดา วรรณนะปรกรณ์

อาจารย์ ดร.ปิยะนันท์ ทรงสุนทรวัฒน์

อาจารย์ ดร.พชรมน ซื่อสัจจลือสกุล

ผศ.รัตติกร ศรีชัยชนะ

อาจารย์พงษ์ภรณ์ พงษ์ภากรณ์ศิริ

อาจารย์รุ่งเพชร วรพงศาพิศัย

นางปนัดดา แก้วกุล

นางจตุติมา เต็มสิริทิพัรัตน์

นางภัชชนก พรหมจันทิก

นางสาววนิดา เจริญหนึ่ง

นางสาวทิพสุธา ชันษา