



แผนยุทธศาสตร์
คณะมนุษยศาสตร์และสังคมศาสตร์
มหาวิทยาลัยราชภัฏนครราชสีมา
(พ.ศ.2557-2561)

คณะกรรมการประจำคณะ เห็นชอบในการประชุมครั้งที่ 1/2556

วันที่ 12 ธันวาคม 2556

คำนำ

คณะมนุษยศาสตร์และสังคมศาสตร์ มหาวิทยาลัยราชภัฏนครราชสีมา เป็นหน่วยงานที่มีบทบาทสำคัญในการผลิตกำลังคนระดับอุดมศึกษา มีภารกิจในการศึกษาวิจัยเพื่อพัฒนาองค์ความรู้ สืบทอดภูมิปัญญาท้องถิ่น บริการวิชาการแก่ชุมชน และทำนุบำรุงศิลปวัฒนธรรม ทุกภารกิจมุ่งเน้นเพื่อการพัฒนาคนและสังคม ให้มีความเข้มแข็ง มีคุณภาพ และมีความสามารถในการแข่งขัน

การดำเนินภารกิจทุกด้านของคณะให้ประสบความสำเร็จตามเป้าหมาย ต้องมีกลยุทธ์ที่เหมาะสม และต้องตอบสนองยุทธศาสตร์ของมหาวิทยาลัย ยุทธศาสตร์ของกระทรวงศึกษาธิการ และยุทธศาสตร์ของชาติ ตลอดจนต้องคำนึงถึงการบูรณาการยุทธศาสตร์พื้นที่เพื่อนำไปสู่การปฏิบัติ

ในการดำเนินการตามปรัชญา วิสัยทัศน์ พันธกิจและยุทธศาสตร์ของคณะมนุษยศาสตร์และสังคมศาสตร์ ให้มีประสิทธิภาพ คณะจึงจัดทำแผนยุทธศาสตร์ 5 ปี พ.ศ.2557-2561 อันจะนำไปสู่การพัฒนาคุณภาพบัณฑิตและการปฏิบัติหน้าที่ตามภารกิจของคณะมนุษยศาสตร์และสังคมศาสตร์ มหาวิทยาลัยราชภัฏนครราชสีมา ต่อไป



(ผู้ช่วยศาสตราจารย์เมธีรัตน์ นวะบุศย์)

คณบดีคณะมนุษยศาสตร์และสังคมศาสตร์

สารบัญ

	หน้า
ส่วนที่ 1 บทนำ	
หลักการและเหตุผล	1
ภารกิจสถาบันอุดมศึกษา	1
กรอบนโยบายทิศทางการพัฒนาการศึกษาตามแผนพัฒนาการศึกษาแห่งชาติ ฉบับที่ 11 (พ.ศ. 2555- 2559) ในช่วงแผนยุทธศาสตร์ 5 ปี (พ.ศ.2557-2561)	2
กรอบแผนอุดมศึกษาระยะยาว 15 ปี ฉบับที่ 2 (พ.ศ.2551 – 2565)	5
แผนพัฒนาจังหวัดนครราชสีมา พ.ศ.2557-2560	8
พระราชบัญญัติมหาวิทยาลัยราชภัฏ พ.ศ.2547 (หมวดที่ 1)	9
นโยบายสภามหาวิทยาลัยราชภัฏนครราชสีมา	11
สภาพปัจจุบันของคณะมนุษยศาสตร์และสังคมศาสตร์ (กันยายน 2556)	12
การวิเคราะห์สภาพแวดล้อมของคณะมนุษยศาสตร์และสังคมศาสตร์ (SWOT Analysis)	16
นโยบายคณะมนุษยศาสตร์และสังคมศาสตร์ พ.ศ.2557-2561	21
ส่วนที่ 2 แผนยุทธศาสตร์คณะมนุษยศาสตร์และสังคมศาสตร์	
ปรัชญา วิสัยทัศน์ และพันธกิจของคณะ	23
วัตถุประสงค์การดำเนินงาน	23
ยุทธศาสตร์คณะมนุษยศาสตร์และสังคมศาสตร์ มหาวิทยาลัยราชภัฏนครราชสีมา พ.ศ.2557-2561	23
แผนที่ยุทธศาสตร์ (Strategy Map)	25
ตารางวิเคราะห์ความเชื่อมโยงกับปรัชญา และนโยบายของสภามหาวิทยาลัย	26
ตารางวิเคราะห์ความเชื่อมโยงกับพระราชบัญญัติมหาวิทยาลัยราชภัฏ พ.ศ.2547	29
ตารางวิเคราะห์ความเชื่อมโยงกับกรอบแผนอุดมศึกษาระยะยาว 15 ปี ฉบับที่ 2 (พ.ศ.2551-2565)	32
ตารางวิเคราะห์ความเชื่อมโยงกับแผนพัฒนาการศึกษาระดับอุดมศึกษา ฉบับที่ 11 (พ.ศ.2555-2559)	38
ตารางวิเคราะห์ความเชื่อมโยงกับภารกิจสถาบันอุดมศึกษา	40
ยุทธศาสตร์ เป้าประสงค์ กลยุทธ์ ตัวชี้วัด โครงการ/กิจกรรม	42
ส่วนที่ 3 ภาคผนวก	
คำสั่งแต่งตั้งคณะกรรมการจัดทำแผนยุทธศาสตร์ คณะมนุษยศาสตร์และ สังคมศาสตร์ (พ.ศ.2557-2561) มหาวิทยาลัยราชภัฏนครราชสีมา	
โครงการอบรมเชิงปฏิบัติการการทำแผนยุทธศาสตร์ คณะมนุษยศาสตร์และ สังคมศาสตร์ มหาวิทยาลัยราชภัฏนครราชสีมา	

ส่วนที่ 1

บทนำ

หลักการและเหตุผล

คณะมนุษยศาสตร์และสังคมศาสตร์ ได้ดำเนินการจัดทำแผนยุทธศาสตร์ คณะมนุษยศาสตร์และสังคมศาสตร์ สำหรับใช้เป็นกรอบในการดำเนินงานให้สอดคล้องกับยุทธศาสตร์ของมหาวิทยาลัยราชภัฏนครราชสีมา ตั้งแต่ พ.ศ.2547 และได้มีการปรับปรุงแผนยุทธศาสตร์เพื่อให้สอดคล้องกับแผนยุทธศาสตร์มหาวิทยาลัยราชภัฏนครราชสีมา พ.ศ. 2553- 2556 ซึ่งได้ดำเนินการมาจนครบระยะเวลาการดำเนินการของแผนแล้ว ประกอบกับมหาวิทยาลัยราชภัฏนครราชสีมา ได้ปรับแผนยุทธศาสตร์ของมหาวิทยาลัย เพื่อให้มหาวิทยาลัยมีแผนยุทธศาสตร์ที่สอดคล้องกับนโยบายรัฐบาล และเป็นกรอบแนวทางที่แสดงถึงยุทธศาสตร์เป้าประสงค์ กลยุทธ์เพื่อการพัฒนาให้สอดคล้องกับความต้องการของประเทศและท้องถิ่น สอดคล้องกับอัตลักษณ์และเอกลักษณ์ของมหาวิทยาลัย

คณะมนุษยศาสตร์และสังคมศาสตร์ จึงได้ดำเนินการจัดทำแผนยุทธศาสตร์ คณะมนุษยศาสตร์และสังคมศาสตร์ พ.ศ. 2557-2561 ขึ้น ด้วยการระดมความคิดจากผู้มีส่วนเกี่ยวข้อง เชื่อมโยงกับยุทธศาสตร์ของมหาวิทยาลัย สอดคล้องกับพระราชบัญญัติมหาวิทยาลัยราชภัฏ พ.ศ.2547 โดยมีการถ่ายทอดแผนยุทธศาสตร์ไปสู่โปรแกรมวิชา และเป็นแนวทางในการปฏิบัติราชการของคณะมนุษยศาสตร์และสังคมศาสตร์ ให้บรรลุจุดมุ่งหมายตามภารกิจต่อไป

ภารกิจของสถาบันอุดมศึกษา

ตามประกาศกระทรวงศึกษาธิการ วันที่ 12 พฤศจิกายน พ.ศ.2551 เรื่อง มาตรฐานสถาบันอุดมศึกษา ได้กำหนดมาตรฐานด้านการดำเนินการตามภารกิจของสถาบันอุดมศึกษา ประกอบด้วยมาตรฐานย่อย 4 ด้าน ดังนี้

1. ด้านการผลิตบัณฑิต สถาบันอุดมศึกษาดำเนินการรับนักศึกษาเข้าเรียนที่มีคุณสมบัติและจำนวนตรงตามแผนการรับนักศึกษาและสอดคล้องกับเป้าหมายการผลิตบัณฑิตอย่างมีคุณภาพ สถาบันผลิตบัณฑิตได้ตามคุณลักษณะ จุดเน้นของสถาบัน ตรงตามเป้าหมายที่กำหนด และจัดให้มีข้อเสนอแนะที่ชัดเจน เผยแพร่ต่อสาธารณะในเรื่องหลักสูตร การจัดการเรียนการสอน คณาจารย์ ที่ส่งเสริมการจัดกิจกรรม การพัฒนาการเรียนรู้อย่างไรและนอกหลักสูตร และตอบสนองความต้องการของนักศึกษา

2. ด้านการวิจัย สถาบันอุดมศึกษามีการดำเนินพันธกิจด้านการวิจัยอย่างมีคุณภาพ ประสิทธิภาพ และภายใต้จุดเน้นเฉพาะ โดยมีการดำเนินการตามนโยบาย แผน งบประมาณ มีการบริหารจัดการเพื่อส่งเสริมและสนับสนุนคณาจารย์ นักวิจัย บุคลากรให้มีสมรรถนะในการทำวิจัย ส่งเสริมและสร้างเครือข่ายการทำวิจัยกับหน่วยงานภายนอกสถาบัน เพื่อให้ได้ผลงานวิจัย ผลงานประดิษฐ์ และงานริเริ่มสร้างสรรค์ที่มีคุณภาพ มีประโยชน์ สนองยุทธศาสตร์การพัฒนาประเทศ สามารถตอบสนองความต้องการของสังคมได้ในวงกว้างและก่อให้เกิดประโยชน์แก่สาธารณชน

3. ด้านการให้บริการทางวิชาการแก่สังคม สถาบันอุดมศึกษามีการให้บริการทางวิชาการที่ครอบคลุมกลุ่มเป้าหมายทั้งในวงกว้างและกลุ่มเป้าหมายที่เฉพาะเจาะจงทั้งในและต่างประเทศ ซึ่งอาจให้บริการโดยการใช้ทรัพยากรร่วมกันทั้งในระดับสถาบันและระดับบุคคลได้ในหลายลักษณะ อาทิ การให้คำปรึกษา การศึกษาวิจัย การค้นคว้าเพื่อแสวงหาคำตอบให้กับสังคม การให้บริการฝึกอบรมหลักสูตรระยะสั้นต่าง ๆ การจัดทำมีการศึกษาต่อเนื่องบริการแก่ประชาชนทั่วไป การให้บริการทางวิชาการนี้ สามารถจัดในรูปแบบของการให้บริการแบบให้เปล่าหรือเป็นการให้บริการเชิงพาณิชย์ที่ให้ผลตอบแทนเป็นรายได้หรือเป็นข้อมูลย้อนกลับมาพัฒนาและปรับปรุงเพื่อให้เกิดองค์ความรู้ใหม่

4. ด้านการทํานุบำรุงศิลปะและวัฒนธรรม สถาบันอุดมศึกษามีการดำเนินการทํานุบำรุงศิลปะและวัฒนธรรมของชาติ ทั้งในระดับหน่วยงานและระดับสถาบัน มีระบบและกลไกในการส่งเสริมและสนับสนุนให้ศิลปะและวัฒนธรรมเป็นส่วนหนึ่งของการจัดการเรียนการสอนโดยตรงหรือโดยอ้อม เพื่อให้ผู้เรียนและบุคลากรของสถาบันได้รับการปลูกฝังความรู้ ทัศนคติถึงคุณค่า เกิดความซาบซึ้งและมีสุนทรียะต่อศิลปะและวัฒนธรรมของชาติ สามารถนำไปใช้เป็นเครื่องจรรโลงความดีงามในการดำรงชีวิตและประกอบอาชีพ มีวิถีชีวิตที่ปรารถนาและเรียนรู้วิธีการจัดการวัฒนธรรมและวิถีชีวิตที่ไม่พึงปรารถนาได้ สถาบันมีการควบคุมการดำเนินงานด้านนี้อย่างมีคุณภาพและประสิทธิภาพตามเป้าหมายของแผนยุทธศาสตร์การดำเนินงานด้านการทํานุบำรุงศิลปะและวัฒนธรรมของสถาบัน

ทั้งนี้ มหาวิทยาลัยราชภัฏนครราชสีมาจัดอยู่ในกลุ่มสถาบัน กลุ่ม ข สถาบันที่เน้นระดับปริญญาตรี ซึ่งจะเน้นหนักในมาตรฐานการดำเนินงานทั้ง 4 พันธกิจหลักข้างต้น

กรอบนโยบายทิศทางการพัฒนาการศึกษาตามแผนพัฒนาการศึกษาแห่งชาติ ฉบับที่ 11 (พ.ศ. 2555 – 2559) ในช่วงแผนยุทธศาสตร์ 5 ปี (พ.ศ.2557-2561)

สำนักงานคณะกรรมการการอุดมศึกษา ได้ดำเนินการจัดทำแผนพัฒนาการศึกษาระดับอุดมศึกษา ฉบับที่ 11 (พ.ศ. 2555-2559) เพื่อเป็นแนวทางสำหรับการพัฒนาสถาบันอุดมศึกษาที่ชัดเจน โดยสอดคล้องกับแผนระดับชาติต่างๆ เช่น แผนพัฒนาเศรษฐกิจและสังคมแห่งชาติ ฉบับที่ 11 (พ.ศ. 2555-2559) แผนพัฒนาการศึกษาแห่งชาติ ฉบับปรับปรุง (พ.ศ. 2552-2559) เป็นต้น โดยมีเนื้อหาโดยสรุป (สำนักงานคณะกรรมการการอุดมศึกษา. 2556 : บทสรุปผู้บริหาร) ดังนี้

ประเทศไทยอยู่ในช่วงเวลาที่ต้องเผชิญกับสถานการณ์ทางเศรษฐกิจ สังคม การเมือง เทคโนโลยี พลังงานและสิ่งแวดล้อมที่เปลี่ยนแปลงอย่างรวดเร็วและส่งผลกระทบต่ออย่างรุนแรงมากขึ้นกว่าที่ผ่านมา เช่น การเปลี่ยนแปลงเพื่อปรับตัวเข้าสู่เศรษฐกิจโลก การรวมกลุ่มเศรษฐกิจภายใต้กรอบการค้าเสรีของอาเซียนกับ จีน ญี่ปุ่น และอินเดีย

การเปลี่ยนแปลงของสังคมโลกที่ส่งผลต่อความเปลี่ยนแปลงของสังคมไทย โดยเฉพาะการเข้าสู่สังคมผู้สูงอายุ สังคมของความเป็นวัตถุนิยม สังคมที่เน้นคุณภาพการศึกษา โดยเฉพาะคุณภาพบัณฑิต ปัญหาวิกฤติ ด้านพลังงาน และสิ่งแวดล้อมโดยเฉพาะการเปลี่ยนแปลงสภาพภูมิอากาศ ที่ก่อให้เกิดภัยธรรมชาติที่มีความรุนแรงมาก ดังนั้นอุดมศึกษาไทยในช่วงปี 2555-2559 ต้องมีการพัฒนาอย่างก้าวกระโดด เพื่อเป็นแหล่งความรู้ที่ตอบสนองการแก้ไขปัญหาวิกฤติและชี้้นำการพัฒนาอย่างยั่งยืนของชาติและท้องถิ่นโดยเร่งสร้างภูมิคุ้มกันในประเทศให้เข้มแข็งขึ้นภายใต้หลักปรัชญาเศรษฐกิจพอเพียง และต้องส่งเสริมการพัฒนาประเทศให้สามารถแข่งขันได้ในประชาคมอาเซียนและประชาคมโลก โดยให้ความสำคัญกับการพัฒนาคนและสังคมไทย

ให้มีคุณภาพ ผลิตรากำลังคนที่มีศักยภาพตรงตามความต้องการของตลาดแรงงานสามารถทำงานเพื่อดำรงชีพตนเองและเพื่อช่วยเหลือสังคม มีคุณธรรม มีความรับผิดชอบ และมีสุขภาวะทั้งร่างกายและจิตใจ รวมทั้งพัฒนาอาจารย์ให้เป็นมืออาชีพ และผู้เชี่ยวชาญมืออาชีพให้เป็นอาจารย์ พัฒนาวิชาชีพอาจารย์ให้เป็นที่ยอมรับของสังคม มีการจัดการเพื่อพัฒนาเศรษฐกิจของประเทศไทยโดยใช้ความรู้ เทคโนโลยี และนวัตกรรม ความคิดสร้างสรรค์ บนพื้นฐานการผลิตและการบริโภคที่เป็นมิตรต่อสิ่งแวดล้อม ซึ่งจะนำไปสู่การพัฒนาเพื่อประโยชน์สุขที่ยั่งยืนของประเทศไทย ทั้งนี้โดยอาศัยการบริหารจัดการอุดมศึกษาเชิงรุก ซึ่งมีกลยุทธ์การเงิน และพระราชบัญญัติอุดมศึกษา เป็นเครื่องมือสำคัญในการขับเคลื่อน

วิสัยทัศน์ ปี 2559 “อุดมศึกษาเป็นแหล่งองค์ความรู้และพัฒนาากำลังคนระดับสูงที่มีคุณภาพเพื่อการพัฒนาชาติอย่างยั่งยืน สร้างสังคมการเรียนรู้ตลอดชีวิต ตามแผนพัฒนาเศรษฐกิจและสังคมแห่งชาติ ฉบับที่ 11(พ.ศ.2555-2559) บนพื้นฐานปรัชญาของเศรษฐกิจพอเพียง มีบทบาทสูงในสังคมประชาคมอาเซียนและมุ่งสู่คุณภาพอุดมศึกษาระดับนานาชาติ”

ตัวชี้วัดและเป้าหมายที่สอดคล้องกับวิสัยทัศน์ ปี 2559 จำนวนรวม 7 ตัวบ่งชี้

1. ร้อยละของสถาบันอุดมศึกษาไทยที่ได้รับจัดลำดับในระดับสากล ตามระบบมาตรฐานสากลที่ สกอ. กำหนด

1) ภาพรวมของประเทศเท่ากับ 6%

2) กลุ่มสถาบันอุดมศึกษาที่เป็นเลิศในการสร้างองค์ความรู้เพื่อชี้นำสังคมและเพิ่มขีด

ความสามารถของประเทศในการแข่งขันระดับโลก เท่ากับ 100%

2. ร้อยละของอาจารย์ที่ได้รับการรับรองศักยภาพความเป็นอาจารย์มืออาชีพตามที่ สกอ.กำหนด เมื่อเทียบกับจำนวนอาจารย์ทั้งหมด เท่ากับ 25%

3. คะแนนเฉลี่ยจากงานวิจัย/งานสร้างสรรค์ที่ตีพิมพ์/เผยแพร่ต่อจำนวนอาจารย์ ≥ 3.51 (คำนวณจากข้อมูลของ สมศ. แต่ปรับเป้าหมายให้สอดคล้องตามกลุ่มสถาบัน)

4. ร้อยละของผู้สำเร็จการศึกษาที่ผ่านการสอบใบประกอบวิชาชีพหรือใบรับรองคุณวุฒิเฉพาะสาขาแห่งชาติเท่ากับ 100% (โดยครอบคลุมความรู้ด้านภาษาอังกฤษและเทคโนโลยีสารสนเทศ)

5. ระดับความพึงพอใจของผู้ใช้บัณฑิต เท่ากับ ≥ 4.51

6. ร้อยละของหลักสูตรที่ได้รับการรับรองมาตรฐานในระดับนานาชาติ โดยหน่วยงานสถาบันวิชาชีพ/องค์กรซึ่งเป็นที่ยอมรับในระดับนานาชาติ เท่ากับ 20%

7. ร้อยละของสถาบันอุดมศึกษาที่มีการวิเคราะห์ต้นทุนค่าใช้จ่ายต่อหน่วยคุณภาพ เท่ากับ 100%

ยุทธศาสตร์ มี 4 ยุทธศาสตร์ คือ “LEGS” STRATEGY

L = Leader of Change Management for Quality Education (All for Quality Education and Quality Education at All) (เปลี่ยนระบบการนำองค์กรให้ขับเคลื่อนอุดมศึกษาแบบองค์รวม)

E = Educator Professional (พัฒนาอาจารย์ให้เป็นมืออาชีพ และพัฒนาผู้เชี่ยวชาญมืออาชีพให้เป็นอาจารย์)

G = Graduated with Quality and Social Responsibility (ยกระดับคุณภาพบัณฑิตอย่างก้าวกระโดด)

S = Satang Utilization (ปฏิรูปการบริหารการเงินอุดมศึกษา เพื่อขับเคลื่อนสถาบันอุดมศึกษาสู่ความเป็นเลิศ)

ยุทธศาสตร์ที่ 1 เปลี่ยนระบบการนำองค์กรให้ขับเคลื่อนอุดมศึกษาแบบองค์รวม

- กลยุทธ์ 1.1 กำหนดคุณค่าและสร้างวิสัยทัศน์ร่วมของอุดมศึกษา
- กลยุทธ์ 1.2 บริหารอุดมศึกษา โดยยึดเป้าหมายอุดมศึกษาตามกรอบแผนอุดมศึกษาระยะยาว 15 ปี ฉบับที่ 2 (พ.ศ. 2551-2565) อย่างต่อเนื่อง
- กลยุทธ์ 1.3 สร้างระบบการประเมินศักยภาพและพัฒนาผู้บริหารระดับสูง กรรมการสภาของสถาบันอุดมศึกษา
- กลยุทธ์ 1.4 สร้างระบบการปิดและยุบรวมหลักสูตร/คณะวิชา/มหาวิทยาลัย
- กลยุทธ์ 1.5 พัฒนาระบบโครงสร้างพื้นฐานของสารสนเทศอุดมศึกษา
- กลยุทธ์ 1.6 ต่อยอดสถาบันอุดมศึกษาที่มีศักยภาพให้เป็นสถาบันอุดมศึกษาชั้นนำระดับโลก
- กลยุทธ์ 1.7 ยกระดับอุดมศึกษาไทยให้มีบทบาทสูงในประชาคมอาเซียนโดยเฉพาะด้าน Higher Education Manpower Mobilization
- กลยุทธ์ 1.8 สร้างระบบและกลไกเพื่อรองรับความร่วมมือระหว่างสถาบันอุดมศึกษาทุกแห่งกับหน่วยงานภาคการผลิตในด้านการเรียนการสอนและการวิจัย
- กลยุทธ์ 1.9 พัฒนาระบบโครงสร้างและบทบาทหน้าที่ของสำนักงานคณะกรรมการการอุดมศึกษา

ยุทธศาสตร์ที่ 2 พัฒนาอาจารย์ให้เป็นผู้เชี่ยวชาญ และพัฒนาผู้เชี่ยวชาญมีอาชีพให้เป็นอาจารย์

- กลยุทธ์ 2.1 เพิ่มปริมาณอาจารย์ให้ตรงตามความต้องการในการผลิตบัณฑิต
- กลยุทธ์ 2.2 พัฒนาอาจารย์ให้เป็นผู้เชี่ยวชาญอย่างเป็นระบบ
- กลยุทธ์ 2.3 พัฒนาคุณภาพอาจารย์ให้มีความแข็งแกร่งในการทำวิจัย
- กลยุทธ์ 2.4 ปฏิรูประบบค่าตอบแทนอาจารย์
- กลยุทธ์ 2.5 พัฒนาระบบผู้เชี่ยวชาญ

ยุทธศาสตร์ที่ 3 ยกระดับคุณภาพบัณฑิตอย่างก้าวกระโดด

- กลยุทธ์ 3.1 พัฒนาระบบการเข้าศึกษา การเรียนรู้ และการสำเร็จการศึกษาที่ยืดหยุ่นหลากหลาย ตอบสนองในทุกกลุ่มวัย
- กลยุทธ์ 3.2 ยกระดับคุณภาพของหลักสูตร ให้ได้รับการรับรองในระดับอาเซียนและระดับโลก
- กลยุทธ์ 3.3 สร้างระบบกลไก เพื่อจัดสอบใบรับรองคุณวุฒิเฉพาะสาขาแห่งชาติของทุกหลักสูตร
- กลยุทธ์ 3.4 ปรับปรุงระบบติดตามและประเมินบัณฑิต รวมทั้งพัฒนาบัณฑิตเข้าสู่ตลาดแรงงาน

ยุทธศาสตร์ที่ 4 ปฏิรูปการบริหารการเงินอุดมศึกษา เพื่อขับเคลื่อนสถาบันอุดมศึกษาสู่ความเป็นเลิศ

- กลยุทธ์ 4.1 วิเคราะห์ต้นทุนค่าใช้จ่ายต่อหน่วยคุณภาพ
- กลยุทธ์ 4.2 จัดทำแผนกลยุทธ์การเงินให้สอดคล้องกับเป้าหมายของสถาบันอุดมศึกษา และแผนพัฒนาการศึกษาระดับอุดมศึกษา ฉบับที่ 11 (พ.ศ. 2555-2559)
- กลยุทธ์ 4.3 จัดสรรทุนการศึกษาเพื่อขยายโอกาสทางการศึกษาโดยคำนึงถึงความต้องการกำลังคนของประเทศ
- กลยุทธ์ 4.4 กำกับ ติดตาม ประเมินผลการใช้งานงบประมาณอย่างเหมาะสม (utilization Management) ตามพันธกิจของสถาบันอุดมศึกษา

ในปีการศึกษา 2559 ได้ตั้งเป้าหมายการผลิตบัณฑิต โดยมีสัดส่วนการรับนักศึกษาในกลุ่มวิทยาศาสตร์และเทคโนโลยี : วิทยาศาสตร์สุขภาพ : มนุษยศาสตร์และสังคมศาสตร์ เป็น 40 : 10 : 50 เท่ากับ 235,412 : 58,853 : 294,266 คน ซึ่งสอดคล้องกับกรอบแผนอุดมศึกษาระยะยาว 15 ปี ฉบับที่ 2 (พ.ศ. 2551-2565)

สำหรับแนวทางการนำแผนสู่การปฏิบัติ ต้องมีคณะกรรมการประกอบด้วยตัวแทนจากทุกภาคส่วนที่เกี่ยวข้อง ทำหน้าที่วางระบบและกลไกตั้งแต่กระบวนการนำยุทธศาสตร์ ดังกล่าวไปเผยแพร่ ให้กับทุกสถาบันอุดมศึกษาและหน่วยงานที่เกี่ยวข้องไปดำเนินการ รวมทั้งมีระบบกำกับติดตามประเมินผลทุก 1 ปี เพื่อนำผลมาทบทวนและปรับปรุงแผนพัฒนาการศึกษาระดับอุดมศึกษา ฉบับที่ 11 (พ.ศ. 2555-2559) ในช่วงกลางของแผน (ในปี 2557) และสรุปผลการดำเนินงานตามแผน เมื่อสิ้นสุด ปี 2559 เพื่อนำไปวางแผนพัฒนาการศึกษาระดับอุดมศึกษา ฉบับที่ 12 (พ.ศ. 2560-2564) ต่อไป

กรอบแผนอุดมศึกษาระยะยาว 15 ปี ฉบับที่ 2 (พ.ศ.2551 – 2565)

กรอบแผนอุดมศึกษาระยะฉบับที่สองครอบคลุมช่วงเวลา 15 ปี ระหว่าง พ.ศ.2551-2565 จัดทำโดยสำนักงานคณะกรรมการการอุดมศึกษา (สกอ.) ภายใต้การกำกับของคณะกรรมการการอุดมศึกษา (กกอ.) และสถาบันคลังสมองของชาติภายใต้มูลนิธิส่งเสริมทบวงมหาวิทยาลัย โดยมีวัตถุประสงค์ของการจัดทำกรอบแผนอุดมศึกษาระยะยาว 15 ปี ฉบับที่ 2 พ.ศ.2565 คือ “การยกระดับคุณภาพอุดมศึกษาไทย เพื่อผลิตและพัฒนาบุคลากรที่มีคุณภาพสามารถปรับตัวสำหรับงานที่เกิดขึ้นตลอดชีวิต พัฒนาศักยภาพอุดมศึกษาในการสร้างความรู้ และนวัตกรรม เพื่อเพิ่มขีดความสามารถในการแข่งขันของประเทศในโลกาภิวัตน์ สนับสนุนการพัฒนาที่ยั่งยืนของท้องถิ่นไทย โดยใช้ กลไกของธรรมาภิบาล การเงิน การกำกับมาตรฐาน และเครือข่ายอุดมศึกษาบนพื้นฐานของเสรีภาพทางวิชาการ ความหลายหลาย และเอกภาพเชิงระบบ”

กรอบแผนอุดมศึกษาระยะยาวฉบับที่ 2 นี้ ออกแบบโดยคำนึงถึงมิติการบูรณาการและองค์รวมของการพัฒนาอุดมศึกษา เพื่อกำหนดทิศทางยุทธศาสตร์ (Strategic direction) โดยมีสาระหลัก ดังนี้

1) ภาพอนาคตที่จะมีผลกระทบต่อโลกและอุดมศึกษา

1. ความเปลี่ยนแปลงด้านประชากร โดยอัตราการขยายตัวของเด็กและเยาวชนในช่วงอายุ 18-22 ปีจะลดลง อุดมศึกษาต้องเพิ่มบทบาทด้านการเพิ่มผลิตภาพเศรษฐกิจของกลุ่มวัยทำงาน เน้นการศึกษาต่อเนื่องเพื่อรองรับการเปลี่ยนงานและอาชีพใหม่ ส่งเสริมให้ผู้สูงอายุให้มีผลิตภาพทางสังคมและเศรษฐกิจ

2. พลังงานและสิ่งแวดล้อม ซึ่งเป็นปัญหาร่วมของทุกประเทศ อุดมศึกษาควรสร้างความตระหนักในการอนุรักษ์พลังงาน สิ่งแวดล้อมและทรัพยากรธรรมชาติ

3. การมีงานทำและตลาดแรงงาน ซึ่งแบ่งประเด็นในการพิจารณา 4 ด้าน ได้แก่

3.1 โครงสร้างเศรษฐกิจไทย ในปัจจุบัน ภาคบริการและภาคอุตสาหกรรมเติบโตมาก โดยที่สัดส่วนของกำลังแรงงานส่วนใหญ่ยังอยู่ในภาคเกษตร อุดมศึกษาจึงควรสร้างทักษะแรงงานที่จะออกจากภาคเกษตรให้พร้อมเข้าสู่ภาคการผลิต และเน้นภาคการเกษตรโดยการต่อยอดไปสู่อุตสาหกรรมอาหารและการแปรรูปวัตถุดิบทางการเกษตร

3.2 โลกาภิวัตน์ ซึ่งประเทศไทยจะต้องเข้าสู่การเปิดเสรีทางการบริการการศึกษาตามข้อตกลงในการที่ประเทศไทยจะเข้าสู่ประชาคมอาเซียนในปี 2558 ซึ่งพลเมืองส่วนใหญ่เป็นมุสลิมและพูดภาษาบาฮาซาอินโดนีเซีย อุดมศึกษาไทยจำเป็นต้องสร้างมาตรฐานการศึกษาและปริญญาที่ยอมรับร่วมกันได้ (Mutual recognition) และเตรียมความพร้อมสำหรับศตวรรษแห่งเอเชีย โดยมีจีนและญี่ปุ่นเป็นประเทศที่มีบทบาทสำคัญ

3.3 ความเปลี่ยนแปลงทางเทคโนโลยี ซึ่งส่งผลให้เกิดผลิตภาพ (Productivity) และนวัตกรรม (Innovation) ในกระบวนการผลิตสินค้าและบริการ ซึ่งรัฐบาลร่วมกับภาคเอกชนได้กำหนดยุทธศาสตร์และจัดทำแผนวิทยาศาสตร์ เทคโนโลยีและนวัตกรรมแห่งชาติ ฉบับที่ 1 (พ.ศ.2555-2564) โดยอุดมศึกษาควรมีบทบาทสำคัญในการพัฒนาตามแผน

3.4 โลกยุคสารสนเทศ เป็นโอกาสให้การเข้าถึงข้อมูลและข่าวสารความรู้กระทำได้ง่าย ทำให้เกิดตลาดแรงงานใหม่ๆ บนฐานนวัตกรรม

4. การกระจายอำนาจการปกครอง พระราชบัญญัติระเบียบบริหารราชการแผ่นดิน พ.ศ.2534 ได้กำหนดให้มีการกระจายอำนาจไปยังองค์กรปกครองส่วนท้องถิ่น ซึ่งองค์กรปกครองส่วนท้องถิ่นต้องการสร้างระบบประกันคุณภาพบริการสาธารณะ และยังคงต้องการการสนับสนุนความเชี่ยวชาญในการติดตั้งระบบต่าง การจัดการความรู้ การฝึกอบรมและยกระดับความสามารถของบุคลากร ทั้งนี้องค์กรปกครองส่วนท้องถิ่นมีงบประมาณที่ได้รับการจัดสรรจากส่วนกลางและมีรายได้จากการจัดเก็บภาษีค่าบำรุงและค่าธรรมเนียม การที่อุดมศึกษาทำงานกับท้องถิ่นจะเสริมภารกิจหลักด้านการบริหารสังคมให้โดดเด่น รองรับเหตุผลในการจัดตั้งสถาบันอุดมศึกษาในท้องถิ่น อุดมศึกษาควรรวมตัวทำงานเป็นเครือข่ายพื้นที่ (เชิงภูมิสังคมและเขตการปกครอง) และเครือข่ายเชิงประเด็น เพราะโจทย์ท้องถิ่นต้องการความรู้หลายระดับหลากหลายสาขา

5. ความรุนแรงและการจัดการความขัดแย้ง ในสภาวะความขัดแย้งที่รุนแรง อุดมศึกษาสามารถช่วยสร้างการเข้าถึงเข้าใจ เพิ่มโอกาสการศึกษาและอาชีพในปัจจุบันควบคู่กับการสร้างความเข้าใจและโอกาสอย่างถาวรในอนาคตด้วยการศึกษา

6. เยาวชนไทย นักศึกษาไทยและบัณฑิตในอนาคต ชีวิตงานของบัณฑิตในอนาคตจะแตกต่างจากปัจจุบัน เช่น ทำงานโดยมีหลายอาชีพตลอดทั้งช่วงอายุ การทำงานไร้สังกัด (Freelance) ความเสี่ยงต่อรายได้ที่ไม่แน่นอน เป็นต้น ที่ผ่านมามีความไม่สอดคล้องระหว่างการศึกษาและทักษะอาชีพที่พึงประสงค์ในอนาคต นอกจากความเชี่ยวชาญเฉพาะศาสตร์แล้ว อุดมศึกษาควรเพิ่มพื้นที่การเรียนรู้ของนักศึกษาในแบบของทักษะชีวิต ทักษะสังคม สมรรถนะพื้นฐานร่วม สร้างการเรียนรู้ที่มีปฏิสัมพันธ์ สร้างความพร้อมเพื่อเปิดโลกทัศน์สำหรับบัณฑิตในสภาวะโลกาภิวัตน์ด้านภาษาและวัฒนธรรม รู้และเห็นคุณค่าของพหุลักษณะพหุวัฒนธรรม การแลกเปลี่ยนและหลักสูตรสองภาษาจะเป็นกลไกสำคัญ

7. เศรษฐกิจพอเพียง อุดมศึกษาควรเป็นผู้นำให้เกิดการวิเคราะห์ได้ ปฏิบัติได้

2) ปัจจัยภายในระบบอุดมศึกษา

1. รอยต่อกับการศึกษาขั้นพื้นฐาน และการอาชีวศึกษา ในสภาพการณ์ขณะนี้นักเรียนที่เป็นตัวป้อนอุดมศึกษามีคุณภาพโดยรวมต่ำลง เกี่ยวพันมาจากคุณภาพครูและจากสภาพที่ต่ำของครู ทำให้ไม่มีนักเรียนที่เก่งมาเป็นครู อุดมศึกษาจึงควรพัฒนาและสร้างครูคุณภาพสูง ซึ่งเป็นตัวคูณ (Multiplier) เพื่อดึงคนเก่งมาเป็นครู พัฒนาเด็กที่มีความสามารถพิเศษ และเปิดโอกาสให้ผู้จบอาชีวศึกษาและกำลังทำงาน เข้าศึกษาต่อในอุดมศึกษาได้ด้วยความยืดหยุ่น ไม่ต้องทิ้งงาน เพื่อคงแรงงานฝีมือดีไว้ในระบบ โดยอาจใช้ระบบธนาคารหน่วยกิต (Credit Bank) มาดำเนินการ

2. การแก้ไขปัญหาดูแลอุดมศึกษาในปัจจุบัน เนื่องด้วยสถาบันอุดมศึกษามีจำนวนมากขึ้น การพัฒนาคุณภาพของสถาบันจึงต้องใช้กลไกมาตรฐานและการจัดสรรทรัพยากรร่วมกัน เพื่อลดละเลิกหลักสูตรที่ไม่ใช่ความต้องการของสังคมหรือการพัฒนาเศรษฐกิจ ปิดหน่วยงานที่มีคุณภาพการศึกษาต่ำ

3. ธรรมชาติและการบริหารจัดการอุดมศึกษา อุดมศึกษาต้องปรับปรุงตั้งแต่ระดับองค์กรในส่วนที่มีหน้าที่กำหนดหรือกำกับนโยบาย คือสภามหาวิทยาลัย ผู้บริหารทุกระดับ สร้างกลไกพัฒนาผู้ดำรงตำแหน่งสภามหาวิทยาลัยและผู้บริหารระดับต่าง ๆ

4. การพัฒนาขีดความสามารถเพื่อการแข่งขันของประเทศ ในการประเมินความสามารถในการแข่งขันของประเทศไทย มหาวิทยาลัยไทยไม่ติดกลุ่มมหาวิทยาลัยชั้นนำที่มีคุณภาพแม้ในระดับภูมิภาค ความสามารถในการสร้างนวัตกรรมต่ำ ควรนำระบบการประเมินสมรรถนะการวิจัยของกลุ่มวิชาการในมหาวิทยาลัย (Research Assessment Exercise) มาประยุกต์และปรับใช้ ควรมีบทบาทผลักดันให้เกิดระบบวิจัยแห่งชาติ สร้างระบบเชื่อมโยงระหว่างอุดมศึกษาและภาคการผลิต มีกลไกการทำงานร่วมกันในลักษณะพหุภาคีระหว่างมหาวิทยาลัยและระหว่างมหาวิทยาลัยกับภาคอุตสาหกรรม ภาคสังคมและชุมชน

5. การเงินอุดมศึกษา การลงทุนในอุดมศึกษาผ่านระบบงบประมาณยังไม่สะท้อนคุณภาพการศึกษา สถาบันอุดมศึกษามีภาระต้องแสวงหาทุนเพื่อรักษามาตรฐานการศึกษา จึงควรจัดรูปแบบกองทุนพัฒนาอุดมศึกษา เพื่อการพัฒนาอาจารย์และบุคลากร

6. ระบบการพัฒนาบุคลากร เจ็อนไขเร่งด่วนที่จะสร้างอุดมศึกษาให้มีคุณภาพ คือการพัฒนาบุคลากรโดยต้องคำนึงถึงการพัฒนหลายมิติ เช่น ด้านวิชาการ ความเป็นครู ความสามารถในการจัดการเรียนการสอน ความสามารถด้านการวิจัย สมรรถนะทางวิชาชีพที่เกี่ยวข้องกับสาขาที่ตนรับผิดชอบ

7. เครือข่ายอุดมศึกษา สถาบันอุดมศึกษาควรควรวรวมการเรียนการสอน ลงทุนในโครงสร้างพื้นฐานร่วมกัน ควรรวมสถาบันเมื่อพร้อม สร้างเครือข่ายพัฒนาการเรียนการสอน พัฒนาบุคลากรในการทำงานภาคสังคม เป็นต้น

8. การพัฒนาอุดมศึกษาในเขตพัฒนาพิเศษเฉพาะกิจจังหวัดชายแดนภาคใต้ ในแผนอุดมศึกษา ระยะยาว ได้เน้นการพัฒนาเด็ก เยาวชน และนักศึกษา การพัฒนาครูและบุคลากรในพื้นที่ การสร้างความเข้มแข็งของสถาบันอุดมศึกษา และการพัฒนาอุดมศึกษาสู่อาเซียน แนวทางหลักเป็นการใช้ปัญญาให้เข้าถึง เข้าใจ ยอมรับและเห็นคุณค่าของสังคมไทยที่เป็นพหุลักษณะ พหุวัฒนธรรม

9. โครงสร้างพื้นฐานการเรียนรู้ของอุดมศึกษา โดยอุดมศึกษาต้องตระหนักว่าการอุดมศึกษาในอนาคตเป็น “การเตรียมคนเข้าสู่ชีวิตและการปรับแต่งคนเข้าสู่งาน” ดังนั้นรัฐพึงสนับสนุนให้เกิดการศึกษา “ศิลปศาสตร์” (Liberal Arts Education) เพื่อเป็นโครงสร้างพื้นฐานการเรียนรู้ เตรียมความพร้อมเพื่อรองรับนโยบายเทคโนโลยีสารสนเทศและการสื่อสารของชาติ ใช้เทคโนโลยีเพื่อการเข้าถึง (Access) และลดช่องว่างดิจิทัล (Digital Divide) เพื่อการเรียนรู้ จัดทำสื่อการเรียนรู้ของมหาวิทยาลัยออกสู่สาธารณะ (Open Courseware) จัดระบบเครือข่ายห้องสมุดและแหล่งเรียนรู้ จัดตั้งกองทุนพัฒนาโครงสร้างทางกายภาพของสถาบันอุดมศึกษา และทำกรอบนโยบายการพัฒนากระบวนการเรียนรู้ตลอดชีวิต

แผนพัฒนาจังหวัดนครราชสีมา พ.ศ.2557-2560

จังหวัดนครราชสีมาได้ปรับวิสัยทัศน์ใหม่ให้มีความชัดเจนยิ่งขึ้นเพื่อให้จังหวัดเป็นศูนย์กลางเศรษฐกิจในภูมิภาค มุ่งเน้นเชื่อมโยงเกษตรกรรม – อุตสาหกรรมเป็นหลัก โดยยกระดับมาตรฐานสินค้า เกษตร อาหารปลอดภัย และพลังงานทดแทน พัฒนาระบบโลจิสติกส์และการค้าเพื่อเป็นศูนย์กลางความเจริญของภาคอีสาน และรองรับประชาคมเศรษฐกิจอาเซียน ตลอดจนรวมถึงการพัฒนาคุณภาพการท่องเที่ยว ผลิตภัณฑ์ใหม่ และ OTOP เพิ่มมูลค่าทางเศรษฐกิจ มุ่งเน้นการบริหารจัดการน้ำแบบบูรณาการ พัฒนาคุณภาพชีวิตประชาชนผ่านการสร้างรายได้และพัฒนาคุณภาพสังคมและสิ่งแวดล้อมให้ประชาชนอยู่ดีมีสุขยิ่งขึ้น โดยมีวิสัยทัศน์และยุทธศาสตร์ ดังนี้

วิสัยทัศน์ “โคราช เมืองหลวงแห่งภาคอีสาน”

พันธกิจ

1. บูรณาการ พัฒนาเมือง ชุมชนและชนบทให้บรรลุตามเกณฑ์เมืองน่าอยู่ขององค์การอนามัยโลก
2. ขับเคลื่อนกระบวนการมีส่วนร่วมพัฒนาสังคมคุณภาพ สังคมที่เอื้ออาหารและสังคมमानฉันท์
3. สนับสนุนการผลักดันให้เกิดโครงข่ายคมนาคมขนส่งที่เชื่อมโยงในภูมิภาคและประเทศเพื่อนบ้าน
4. สนับสนุนและส่งเสริมการผลิตพลังงานทดแทนเพื่อระบบเศรษฐกิจสีเขียว
5. สร้างกระบวนการผลิต แปรรูปสินค้าการเกษตรและอาหารปลอดภัยเพื่อเพิ่มผลิตภาพอย่างมีประสิทธิภาพ
6. เสริมสร้างภาคเกษตร อุตสาหกรรม บริการ การศึกษา และวัฒนธรรมเพื่อเตรียมความพร้อมเข้าสู่ประชาคมอาเซียน
7. บูรณาการบริหารจัดการ ทรัพยากรธรรมชาติและสิ่งแวดล้อมอย่างมีคุณภาพที่ยั่งยืน
8. ส่งเสริมสนับสนุนการบริหารงานภาครัฐตามหลักการบริหารกิจการบ้านเมืองที่ดีหรือธรรมาภิบาล

เป้าประสงค์

1. พัฒนาจังหวัดนครราชสีมาเป็นเมืองหลักรองรับความเจริญของภาคตะวันออกเฉียงเหนือเพื่อมุ่งสู่เมืองที่น่าอยู่
2. พัฒนาสังคมอย่างทั่วถึงและยั่งยืน
3. พัฒนาระบบโครงข่ายคมนาคมขนส่ง พลังงานสะอาด และศูนย์กระจายสินค้ารองรับความเจริญเติบโตทางเศรษฐกิจและสังคมเพื่อเตรียมความพร้อมเข้าสู่ประชาคมอาเซียน
4. พัฒนาสินค้าเกษตรสีเขียวและอาหารปลอดภัยมุ่งสู่ครัวโลก
5. เสริมสร้างอุตสาหกรรมสะอาดและการท่องเที่ยวสีเขียว

ประเด็นยุทธศาสตร์ (ตามลำดับความสำคัญ)

1. พัฒนาปัจจัยแวดล้อมทางการแข่งขันของอุตสาหกรรมและการเชื่อมโยงห่วงโซ่อุปทานเพื่อพัฒนาไปสู่ครัวโลก และฐานการผลิตพลังงานสะอาด
2. พัฒนาระบบโลจิสติกส์และการค้าเพื่อเป็นศูนย์กลางความเจริญของภาคอีสานและรองรับประชาคมเศรษฐกิจอาเซียน

- พื้นที่
3. พัฒนาศักยภาพการท่องเที่ยวและผลิตภัณฑ์ชุมชนเพื่อสร้างและกระจายรายได้ไปสู่ประชาชนในพื้นที่
 4. พัฒนาสังคมคุณภาพที่ทั่วถึงและยั่งยืนเพื่อสู่การเป็นเมืองน่าอยู่
 5. พัฒนาศักยภาพการธรรมชาติและสิ่งแวดล้อม และการบริหารจัดการน้ำอย่างบูรณาการ
 6. ส่งเสริมการปกครองระบอบประชาธิปไตยและความมั่นคงของบ้านเมือง

พระราชบัญญัติมหาวิทยาลัยราชภัฏ พ.ศ.2547

การดำเนินงานของมหาวิทยาลัยราชภัฏนครราชสีมา เป็นไปตามพระราชบัญญัติมหาวิทยาลัยราชภัฏ พ.ศ.2547 ให้ไว้ ณ วันที่ 10 มิถุนายน พ.ศ.2547 ประกาศในราชกิจจานุเบกษา เล่ม 121 ตอนพิเศษ 23 ก. หน้า 1 โดยมีเนื้อหาในหมวดที่ 1 บททั่วไป ดังนี้

มาตรา 7 ให้มหาวิทยาลัยเป็นสถาบันอุดมศึกษาเพื่อการพัฒนาท้องถิ่นที่เสริมสร้างพลังปัญญาของแผ่นดิน ฟื้นฟูพลังการเรียนรู้ เชิดชูภูมิปัญญาท้องถิ่น สร้างสรรค์ศิลปวิทยา เพื่อความเจริญก้าวหน้าอย่างมั่นคงและยั่งยืนของปวงชน มีส่วนร่วมในการจัดการ การบำรุงรักษา การใช้ประโยชน์จากทรัพยากรธรรมชาติและสิ่งแวดล้อมอย่างสมดุลและยั่งยืน โดยมีวัตถุประสงค์ให้การศึกษา ส่งเสริมวิชาการและวิชาชีพชั้นสูง ทำการสอน วิจัย ให้บริการทางวิชาการแก่สังคม ปรับปรุง ถ่ายทอด และพัฒนาเทคโนโลยี ทุนบำรุงศิลปและวัฒนธรรม ผลิตครูและส่งเสริมวิทยฐานะครู

มาตรา 8 ในการดำเนินงานเพื่อให้บรรลุวัตถุประสงค์ตามมาตรา 7 ให้กำหนดภาระหน้าที่ของมหาวิทยาลัยดังต่อไปนี้

- (1) แสวงหาความจริงเพื่อสู่ความเป็นเลิศทางวิชาการ บนพื้นฐานของภูมิปัญญาท้องถิ่น ภูมิปัญญาไทย และภูมิปัญญาสากล
- (2) ผลิตบัณฑิตที่มีความรู้คู่คุณธรรม สำนึกในความเป็นไทย มีความรักและผูกพันต่อท้องถิ่น อีกทั้งส่งเสริมการเรียนรู้ตลอดชีวิตในชุมชน เพื่อช่วยให้คนในท้องถิ่นรู้เท่าทันการเปลี่ยนแปลง การผลิตบัณฑิตดังกล่าว จะต้องให้มีจำนวนและคุณภาพสอดคล้องกับแผนการผลิตบัณฑิตของประเทศ
- (3) เสริมสร้างความรู้ความเข้าใจในคุณค่า ความสำนึก และความภูมิใจในวัฒนธรรมของท้องถิ่นและของชาติ
- (4) เรียนรู้และเสริมสร้างความเข้มแข็งของผู้นำชุมชน ผู้นำศาสนาและนักการเมืองท้องถิ่นให้มีจิตสำนึกประชาธิปไตย คุณธรรม จริยธรรม และความสามารถในการบริหารงานพัฒนาชุมชนและท้องถิ่นเพื่อประโยชน์ของส่วนรวม
- (5) เสริมสร้างความเข้มแข็งของวิชาชีพครู ผลิตและพัฒนาครูและบุคลากรทางการศึกษาให้มีคุณภาพและมาตรฐานที่เหมาะสมกับการเป็นวิชาชีพชั้นสูง
- (6) ประสานความร่วมมือและช่วยเหลือเกื้อกูลกันระหว่างมหาวิทยาลัย ชุมชน องค์กรปกครองส่วนท้องถิ่นและองค์กรอื่นทั้งในและต่างประเทศ เพื่อการพัฒนาท้องถิ่น
- (7) ศึกษาและแสวงหาแนวทางพัฒนาเทคโนโลยีพื้นบ้านและเทคโนโลยีสมัยใหม่ให้เหมาะสมกับการดำรงชีวิตและการประกอบอาชีพของคนในท้องถิ่น รวมถึงการแสวงหาแนวทางเพื่อส่งเสริมให้เกิดการจัดการ การบำรุงรักษา และการใช้ประโยชน์จากทรัพยากรธรรมชาติและสิ่งแวดล้อมอย่างสมดุลและยั่งยืน
- (8) ศึกษา วิจัย ส่งเสริมและสืบสานโครงการอันเนื่องมาจากแนวพระราชดำริในการปฏิบัติภารกิจของมหาวิทยาลัยเพื่อการพัฒนาท้องถิ่น

มาตรา 9 มหาวิทยาลัยจะปฏิเสธการรับผู้สมัครผู้ใดเข้าศึกษาในมหาวิทยาลัยหรือยุติ หรือชะลอ การศึกษาของนักศึกษาผู้ใดด้วยเหตุเพียงว่าผู้นั้นขาดแคลนทุนทรัพย์อย่างแท้จริงเพื่อจ่ายค่าธรรมเนียม การศึกษาต่าง ๆ แก่มหาวิทยาลัยมิได้

มาตรา 10 มหาวิทยาลัยอาจแบ่งสวณราชการดังนี้

- (1) สำนักงานอธิการบดี
- (2) สำนักงานวิทยาเขต
- (3) บัณฑิตวิทยาลัย
- (4) คณะ
- (5) สถาบัน
- (6) สำนัก

มหาวิทยาลัยอาจให้มีศูนย์ สวณราชการหรือหน่วยงานที่เรียกชื่ออย่างอื่นที่มีฐานะเทียบเท่าคณะเพื่อ ดำเนินการตามวัตถุประสงค์ในมาตรา 7 เป็นสวณราชการหรือหน่วยงานในมหาวิทยาลัยอีกได้

สำนักงานอธิการบดีและสำนักงานวิทยาเขตอาจแบ่งสวณราชการเป็นกองสวณราชการหรือเรียก หน่วยงานที่เรียกชื่ออย่างอื่นที่มีฐานะเทียบเท่ากอง

บัณฑิตวิทยาลัย คณะ และวิทยาลัยอาจแบ่งสวณราชการเป็นสำนักงานคณบดี กอง สวณราชการหรือ หน่วยงานที่เรียกชื่ออย่างอื่นที่มีฐานะเทียบเท่ากอง

สถาบัน สำนัก ศูนย์ สวณราชการหรือหน่วยงานที่เรียกชื่ออย่างอื่น ที่มีฐานะเทียบเท่าคณะอาจแบ่ง ส่วน ราชการเป็นสำนักงานผู้อำนวยการ กอง สวณราชการหรือหน่วยงานที่เรียกชื่ออย่างอื่นที่มีฐานะเทียบเท่ากอง

สำนักงานคณบดี สำนักงานผู้อำนวยการ กอง สวณราชการหรือหน่วยงานที่เรียกชื่ออย่างอื่นที่มีฐานะ เทียบเท่ากอง อาจแบ่งสวณราชการเป็นงาน สวณราชการหรือหน่วยงานที่เรียกชื่ออย่างอื่นที่มีฐานะเทียบเท่างาน

มาตรา 11 การจัดตั้ง การรวม และการยุบเลิกสำนักงานวิทยาเขต บัณฑิตวิทยาลัย คณะ สถาบัน สำนัก วิทยาลัย ศูนย์ สวณราชการหรือหน่วยงานที่เรียกชื่ออย่างอื่นที่มีฐานะเทียบเท่าคณะ ให้ทำเป็นกฎกระทรวง

การแบ่งสวณราชการเป็นสำนักงานคณบดี สำนักงานผู้อำนวยการ และกอง สวณราชการหรือ หน่วยงานที่เรียกชื่ออย่างอื่นที่มีฐานะเทียบเท่ากอง ให้ทำเป็นประกาศกระทรวงและประกาศในราชกิจจา- นุเบกษา

การแบ่งสวณราชการเป็นงาน สวณราชการหรือหน่วยงานที่เรียกชื่ออย่างอื่นที่มีฐานะเทียบเท่างาน ให้ ทำเป็นประกาศมหาวิทยาลัย

มาตรา 12 ภายใต้วัตถุประสงค์ตาม มาตรา 7 มหาวิทยาลัยจะรับสถาบันการศึกษาชั้นสูงหรือสถาบัน อื่นเข้าสมทบในมหาวิทยาลัยก็ได้และมีอำนาจให้ปริญญา อนุปริญญาหรือประกาศนียบัตรชั้นหนึ่งชั้นใดแก่ ผู้สำเร็จการศึกษาจากสถาบันที่เข้าสมทบนั้นได้

การรับเข้าสมทบหรือการยกเลิกการสมทบซึ่งสถาบันการศึกษาชั้นสูงหรือสถาบันอื่น ให้เป็นไปตาม ข้อบังคับของมหาวิทยาลัย ให้ประกาศรับเข้าสมทบหรือยกเลิกการสมทบในราชกิจจานุเบกษา

การควบคุมสถาบันการศึกษาชั้นสูงหรือสถาบันที่เข้าสมทบในมหาวิทยาลัยให้เป็นไปตามข้อบังคับของ มหาวิทยาลัย

มาตรา 13 นอกจากเงินที่กำหนดไว้ในงบประมาณแผ่นดินมหาวิทยาลัยอาจมีรายได้ดังนี้

- (1) เงินผลประโยชน์ค่าธรรมเนียม คาปรับ และค่าบริการต่าง ๆ ของมหาวิทยาลัย
- (2) เงินและทรัพย์สินที่มีผู้อุทิศให้แก่มหาวิทยาลัย
- (3) รายได้หรือผลประโยชน์ที่ได้มาจากการใช้ที่ราชพัสดุซึ่งมหาวิทยาลัยปกครองดูแลหรือใช้ประโยชน์

(4) เงินอุดหนุนจากราชการส่วนท้องถิ่น หรือเงินอุดหนุนอื่นที่มหาวิทยาลัยได้รับเพื่อใช้ในการดำเนินงานกิจการของมหาวิทยาลัย

(5) รายได้หรือผลประโยชน์ที่ได้จากการลงทุนและจากทรัพย์สินของมหาวิทยาลัย

(6) รายได้หรือผลประโยชน์อื่น

ใหม่มหาวิทยาลัยมีอำนาจในการปกครองดูแลบำรุงรักษาใช้และจัดหาผลประโยชน์จากทรัพย์สินของมหาวิทยาลัยทั้งที่เป็นที่ราชพัสดุตามกฎหมายว่าด้วยที่ราชพัสดุและที่เป็นทรัพย์สินอื่น

บรรดารายได้และผลประโยชน์ของมหาวิทยาลัยรวมทั้งผลประโยชน์ที่เกิดจากที่ราชพัสดุ เบี้ยปรับที่เกิดจากการผิดสัญญาการศึกษา และเบี้ยปรับที่เกิดจากการผิดสัญญาการซื้อขายหรือจ้างทำของที่ดำเนินการโดยใช้เงินงบประมาณ ไม่เป็นรายได้ที่ต้องนำส่งกระทรวงการคลังตามกฎหมายว่าด้วยเงินคงคลัง และกฎหมายว่าด้วยวิธีการงบประมาณ

มาตรา 15 บรรดารายได้และทรัพย์สินของมหาวิทยาลัยจะต้องจัดการเพื่อประโยชน์ภายใต้วัตถุประสงค์ของมหาวิทยาลัยตาม มาตรา 7

เงินและทรัพย์สินที่มีผู้อุทิศให้แก่มหาวิทยาลัยจะต้องจัดการตามเงื่อนไขที่ผู้อุทิศที่กำหนดไว้และต้องเป็นไปตามวัตถุประสงค์ของมหาวิทยาลัย แต่หากมีความจำเป็นต้องเปลี่ยนแปลงเงื่อนไขดังกล่าว มหาวิทยาลัยต้องได้รับความยินยอมจากผู้อุทิศให้หรือทายาท หากไม่มีทายาทหรือทายาทไม่ปรากฏ จะต้องได้รับอนุมัติจากสภามหาวิทยาลัย

นโยบายสภามหาวิทยาลัยราชภัฏนครราชสีมา

สภามหาวิทยาลัยราชภัฏนครราชสีมา ได้ประกาศนโยบายสภามหาวิทยาลัย เลขที่ 8/2556 วันที่ 18 มกราคม 2556 เพื่อให้มหาวิทยาลัยราชภัฏนครราชสีมาสามารถปฏิบัติภารกิจตามมาตรา 8 แห่งพระราชบัญญัติมหาวิทยาลัยราชภัฏ พ.ศ.2547 ได้อย่างครบถ้วนและมีประสิทธิภาพตามมาตรฐานเกณฑ์การจัดการศึกษาระดับอุดมศึกษา และทัดเทียมกับมาตรฐานสากล เตรียมพร้อมในการเข้าสู่ประชาคมอาเซียนดังต่อไปนี้

1. ด้านการสร้างโอกาสทางการศึกษาและการพัฒนาคุณภาพบัณฑิต

เป็นมหาวิทยาลัยที่มุ่งสร้างโอกาสทางการศึกษา โดยจัดการศึกษาที่มีความหลากหลาย เพื่อตอบสนองความต้องการของท้องถิ่น ประเทศ รวมถึงการเตรียมการเพื่อเข้าสู่ประชาคมอาเซียน โดยบัณฑิตจะต้องมีคุณภาพที่ครอบคลุมมิติที่สำคัญ ได้แก่ มีความรอบรู้ในศาสตร์ที่ศึกษา มีทักษะการคิด มีการดำรงชีวิตและการทำงานร่วมกับผู้อื่นได้อย่างมีความสุข มีคุณธรรมและจริยธรรม มีความตระหนักในความแตกต่างทางวัฒนธรรมและมีความสามารถพิเศษ เช่น ภาษา เทคโนโลยีสารสนเทศ เป็นต้น

2. ด้านการบริการทางวิชาการและการสร้างความร่วมมือ

เป็นมหาวิทยาลัยที่เป็นที่พึ่งของท้องถิ่น ดำเนินงานให้บริการทางวิชาการในรูปแบบที่หลากหลาย และมุ่งสร้างความเป็นหุ้นส่วนกับทุกภาคส่วนทั้งสถาบันการศึกษา ภาคส่วนทางสังคมในระดับท้องถิ่น ภูมิภาค ประเทศ และนานาชาติ เพื่อให้เกิดประโยชน์ร่วมกันทุกมิติทั้งด้านวิชาการ ทรัพยากร บุคลากร และด้านอื่น ๆ

3. ด้านการพัฒนามหาวิทยาลัยสู่ความเป็นเลิศ

เป็นมหาวิทยาลัยที่มุ่งสู่ความเป็นเลิศในการจัดการศึกษา ให้มีมาตรฐานตามระบบการจัดมาตรฐานสากล โดยมุ่งพัฒนาให้มีมาตรฐานในอันดับ 1 ใน 5 ของประเทศ อย่างน้อย 2 สาขา

เป็นมหาวิทยาลัยที่เป็นศูนย์กลางความรู้ในทุกมิติทั้งทางเศรษฐกิจ สังคม วัฒนธรรม โดยเฉพาะองค์ความรู้ด้าน “โคราศศึกษา” และพัฒนาต่อยอดองค์ความรู้ให้เกิดมูลค่าเพิ่มในทางเศรษฐกิจ

4. ด้านการพัฒนากระบวนการบริหารมหาวิทยาลัย

เป็นมหาวิทยาลัยที่มุ่งพัฒนาระบบการบริหาร เพื่อตอบสนองต่อการสร้างโอกาสและการพัฒนาคุณภาพบัณฑิต การบริการทางวิชาการ และการพัฒนามหาวิทยาลัยสู่ความเป็นเลิศ โดยให้มีความสามารถในการปรับตัวเพื่อตอบสนองต่อความเปลี่ยนแปลง สร้างวัฒนธรรมองค์กรและใช้นวัตกรรมทางการบริหารจัดการอย่างมีประสิทธิภาพ รวมถึงการแสวงหารายได้จากทรัพยากรของมหาวิทยาลัย

สภาพปัจจุบันของคณะมนุษยศาสตร์และสังคมศาสตร์ (กันยายน 2556)

ความเป็นมา

คณะมนุษยศาสตร์และสังคมศาสตร์ จัดตั้งเป็นคณะวิชาเมื่อวันที่ 29 สิงหาคม 2518 ตามหลักสูตรการฝึกหัดครู ซึ่งได้ยกฐานะวิทยาลัยครูเป็นสถาบันอุดมศึกษา สอนนักศึกษาในระดับปริญญาตรี ตามพระราชบัญญัติวิทยาลัยครู พ.ศ.2518 และทำการสอนวิชาชีพอื่นนอกเหนือจากวิชาชีพครู ตามพระราชบัญญัติวิทยาลัยครู พ.ศ.2527 (ฉบับปรับปรุงแก้ไข)

วิทยาลัยครูนครราชสีมา เปลี่ยนเป็นสถาบันราชภัฏนครราชสีมา ตามพระราชบัญญัติสถาบันราชภัฏ พ.ศ.2538 ซึ่งทำให้สามารถเปิดสอนนักศึกษาในระดับที่สูงกว่าระดับปริญญาตรี ขณะเดียวกัน คณะวิชามนุษยศาสตร์และสังคมศาสตร์ ก็ได้ปรับเปลี่ยนเป็นคณะมนุษยศาสตร์และสังคมศาสตร์ เพื่อให้สอดคล้องกับการปฏิบัติภารกิจที่เปลี่ยนแปลงไปได้อย่างมีประสิทธิภาพ โดยมีการบริหารงานแบบภาควิชา ประกอบด้วยภาควิชา 11 ภาควิชา คือ

1. ภาควิชาภาษาไทย
2. ภาควิชาดนตรี
3. ภาควิชาภาษาต่างประเทศ
4. ภาควิชานาฏศิลป์
5. ภาควิชาภูมิศาสตร์
6. ภาควิชาสังคมวิทยา
7. ภาควิชาประวัติศาสตร์
8. ภาควิชาบรรณารักษศาสตร์
9. ภาควิชาศิลปะ
10. ภาควิชาปรัชญาและศาสนา
11. ภาควิชารัฐศาสตร์และนิติศาสตร์

ในช่วงเวลาที่มีการบริหารงานโดยภาควิชา คณะมนุษยศาสตร์และสังคมศาสตร์มีภารกิจที่สำคัญในการผลิตบัณฑิตของสถาบัน ดังนี้

1. สอนวิชาพื้นฐานในกลุ่มวิชามนุษยศาสตร์และสังคมศาสตร์ เพื่อสร้างความเป็นมนุษย์ เสริมสร้างการเรียนรู้ในการปรับตัวให้ทันต่อสภาพการเปลี่ยนแปลงด้านเศรษฐกิจและสังคม มีวิธีการศึกษาหาความรู้ให้ทันสมัยอยู่เสมอ

2. ผลิตบัณฑิตสาขาศิลปศาสตร์ ในโปรแกรมวิชาการพัฒนาชุมชน ออกแบบนิเทศศิลป์ ออกแบบประยุกต์ศิลป์ บรรณารักษศาสตร์และสารนิเทศศาสตร์ รัฐประศาสนศาสตร์ ภาษาไทย ภาษาอังกฤษ ภาษาอังกฤษธุรกิจ ภาษาญี่ปุ่น ภาษาจีน นาฏศิลป์

3. ผลิตบัณฑิตสาขาวิชาการศึกษาร่วมกับคณะครุศาสตร์ ในโปรแกรมวิชาภาษาอังกฤษ ภาษาไทย สังคมศึกษา ศิลปศึกษา นาฏศิลป์ ดนตรีศึกษา ศิลปกรรม

4. ผลิตบัณฑิตสาขานิติศาสตร์

ในเดือนสิงหาคม 2541 สถาบันมีนโยบายเปลี่ยนแปลงโครงสร้างการบริหารทางด้านวิชาการภายใน คณะ จากการบริหารงานแบบภาควิชาไปเป็นแบบโปรแกรมวิชา คณะมนุษยศาสตร์และสังคมศาสตร์จึงได้จัดให้มีการประชุม และศึกษาดูงานในสถาบันการศึกษาระดับอุดมศึกษา สังกัดทบวงมหาวิทยาลัยของรัฐและสถาบันราชภัฏที่มีการริเริ่มการบริหารงานแบบโปรแกรมวิชาในหลายสถาบัน หลังจากนั้นได้แต่งตั้งกรรมการบริหารคณะ และกรรมการบริหารโปรแกรมวิชา คณะมนุษยศาสตร์และสังคมศาสตร์ ตามคำสั่งสถาบันราชภัฏนครราชสีมา ที่ 478/2542 ลงวันที่ 27 พฤษภาคม 2542 จึงมีผลทำให้การบริหารคณะเปลี่ยนแปลงไปสู่การบริหารคณะแบบโปรแกรมวิชา อาจารย์ผู้สอนทุกคนสังกัดคณะ ทำหน้าที่สอนในรายวิชาต่าง ๆ ตามความถนัด ความรู้ ความสามารถของแต่ละบุคคล ในโปรแกรมวิชาจะมีกรรมการบริหารโปรแกรมวิชาประกอบด้วย ประธานโปรแกรมวิชาและกรรมการ จำนวน 5-7 คน ทำหน้าที่รับผิดชอบการผลิตบัณฑิตที่สังกัดโปรแกรมวิชานั้น ๆ และในวันที่ 15 มิถุนายน พ.ศ.2547 สถาบันราชภัฏนครราชสีมาได้เปลี่ยนแปลงเป็นมหาวิทยาลัยราชภัฏนครราชสีมา สังกัดสำนักงานคณะกรรมการการอุดมศึกษา ในปีการศึกษา 2548 ได้ดำเนินการปรับปรุงหลักสูตร ส่งผลให้โปรแกรมวิชาในสังกัดของคณะมนุษยศาสตร์และสังคมศาสตร์ มีทั้งสิ้น 14 โปรแกรมวิชา และ 2 กลุ่มวิชา ณ ขณะนั้น จนกระทั่งปีการศึกษา 2555 คณะได้มีการปรับปรุงหลักสูตร เพื่อให้เป็นไปตามกรอบมาตรฐานคุณวุฒิระดับอุดมศึกษา ส่งผลให้กลุ่มวิชาปรับเป็นโปรแกรมวิชา รวมทั้งสิ้น 15 โปรแกรมวิชา รับผิดชอบจัดการเรียนการสอนในหลักสูตร พ.ศ.2555 คือ

1. โปรแกรมวิชาภาษาไทย เปิดสอน 2 หลักสูตร คือ ครุศาสตรบัณฑิต สาขาวิชาภาษาไทย และ ศิลปศาสตรบัณฑิต สาขาวิชาภาษาไทย

2. โปรแกรมวิชาภาษาอังกฤษ เปิดสอน 3 หลักสูตร คือ ครุศาสตรบัณฑิต สาขาวิชาภาษาอังกฤษ ศิลปศาสตรบัณฑิต สาขาวิชาภาษาอังกฤษ และศิลปศาสตรบัณฑิต สาขาวิชาภาษาอังกฤษธุรกิจ

3. โปรแกรมวิชาภาษาญี่ปุ่น เปิดสอน 1 หลักสูตร คือ ศิลปศาสตรบัณฑิต สาขาวิชาภาษาญี่ปุ่น

4. โปรแกรมวิชารัฐประศาสนศาสตร์ เปิดสอน 1 หลักสูตร คือ รัฐประศาสนศาสตรบัณฑิต สาขาวิชา รัฐประศาสนศาสตร์

5. โปรแกรมวิชานิติศาสตร์ เปิดสอน 1 หลักสูตร คือ นิติศาสตรบัณฑิต สาขาวิชา นิติศาสตร์

6. โปรแกรมวิชาบรรณารักษศาสตร์และสารนิเทศศาสตร์ เปิดสอน 1 หลักสูตร คือ ศิลปศาสตรบัณฑิต สาขาวิชาสารสนเทศศาสตร์และบรรณารักษศาสตร์

7. โปรแกรมวิชาดนตรี เปิดสอน 1 หลักสูตร คือ ครุศาสตรบัณฑิต สาขาวิชาดนตรี

8. โปรแกรมวิชาการพัฒนาสังคม เปิดสอน 1 หลักสูตร คือ ศิลปศาสตรบัณฑิต สาขาวิชาการพัฒนาสังคม

9. โปรแกรมวิชาทัศนศิลป์ เปิดสอน 1 หลักสูตร คือ ศิลปกรรมศาสตรบัณฑิต สาขาวิชาทัศนศิลป์

10. โปรแกรมวิชาออกแบบนิเทศศิลป์ เปิดสอน 1 หลักสูตร คือ ศิลปกรรมศาสตรบัณฑิต สาขาวิชาออกแบบนิเทศศิลป์

11. โปรแกรมวิชาศิลปศึกษา เปิดสอน 1 หลักสูตร คือ ครุศาสตรบัณฑิต สาขาวิชาศิลปศึกษา

12. โปรแกรมวิชานาฏศิลป์ เปิดสอน 1 หลักสูตร คือ ครุศาสตรบัณฑิต สาขาวิชานาฏศิลป์ไทย

13. โปรแกรมวิชาสังคมศึกษา เปิดสอน 1 หลักสูตร คือ ครุศาสตรบัณฑิต สาขาวิชาสังคมศึกษา

14. โปรแกรมวิชาภาษาจีน เปิดสอน 1 หลักสูตร คือ ศิลปศาสตรบัณฑิต สาขาวิชาภาษาจีน

15. โปรแกรมวิชาปรัชญา ศาสนา และเทววิทยา เปิดสอน 1 หลักสูตร คือ ครุศาสตรบัณฑิต สาขาวิชา พุทธศาสนศึกษา
และมี 1 กลุ่มวิชา ได้แก่กลุ่มวิชาภาษาฝรั่งเศส

สภาพทางกายภาพของคณะ

คณะมนุษยศาสตร์และสังคมศาสตร์ อยู่ระหว่างดำเนินการก่อสร้างอาคารหลังใหม่เพื่อรองรับการปฏิบัติงานของบุคลากร ซึ่งในปัจจุบันบุคลากรและโปรแกรมวิชาที่มีที่ตั้งของสำนักงาน ดังนี้

อาคาร 5 เป็นที่ทำการของสำนักงานคณบดี สโมสรนักศึกษา โปรแกรมวิชาการพัฒนาชุมชน โปรแกรมวิชาปรัชญา ศาสนาและเทววิทยา โปรแกรมวิชาภาษาอังกฤษ โปรแกรมวิชาภาษาจีน โปรแกรมวิชาภาษาไทย โปรแกรมวิชาสังคมศึกษา

อาคาร 26 เป็นอาคารเรียนและที่ทำการของโปรแกรมวิชาศิลปศึกษา และโปรแกรมวิชาทัศนศิลป์ รวมถึงเป็นที่ตั้งของหอศิลป์จินตนาการ

อาคาร 9 (ชั้น 6 ชั้น 14 และชั้น 15) เป็นที่ทำการของโปรแกรมวิชานิติศาสตร์ โปรแกรมวิชารัฐประศาสนศาสตร์ โปรแกรมวิชาออกแบบนิเทศศิลป์ และโปรแกรมวิชานาฏศิลป์

อาคาร 27 (ชั้น 2 และชั้น 4 บางส่วน) เป็นที่ทำการของโปรแกรมวิชาภาษาญี่ปุ่น และกลุ่มวิชาภาษาฝรั่งเศส

อาคาร 12 (ชั้น 1 บางส่วน) เป็นที่ทำการของโปรแกรมวิชาบรรณารักษศาสตร์และสารนิเทศศาสตร์

อาคาร 30 (ชั้นล่าง) เป็นที่ทำการของโปรแกรมวิชาดนตรี

จำนวนบุคลากร

ลำดับ	โปรแกรมวิชา / กลุ่มวิชา	จำนวน	วุฒิการศึกษา				ตำแหน่งทางวิชาการ			
			ป.ตรี	ป.โท	ป.เอก	รวม	อ.	ผศ.	รศ.	รวม
1	ภาษาไทย	13	0	12	1	13	13	0	0	13
2	ภาษาอังกฤษ	38	1	28	9	38	31	7	0	38
3	ภาษาญี่ปุ่น	8	5	2	1	8	8	0	0	8
4	ภาษาจีน	8	3	5	0	8	8	0	0	8
5	รัฐประศาสนศาสตร์	13	0	11	2	13	9	4	0	13
6	นิติศาสตร์	6	0	6	0	6	5	1	0	6
7	บรรณารักษศาสตร์ และสารนิเทศศาสตร์	6	0	6	0	6	5	1	0	6
8	ดนตรี	6	2	4	0	6	6	0	0	6
9	สังคมศึกษา	10	0	7	3	10	9	1	0	10

ลำดับ	โปรแกรมวิชา / กลุ่มวิชา	จำนวน	วุฒิการศึกษา				ตำแหน่งทางวิชาการ			
			ป.ตรี	ป.โท	ป.เอก	รวม	อ.	ผศ.	รศ.	รวม
10	ศิลปศึกษา	8	0	8	0	8	7	1	0	8
11	ออกแบบนิเทศศิลป์	7	1	6	0	7	6	0	1	7
12	นาฏศิลป์	10	1	8	1	10	10	0	0	10
13	ฝรั่งเศส	2	0	2	0	2	2	0	0	2
14	ทัศนศิลป์	6	3	2	1	6	5	1	0	6
15	ปรัชญา ศาสนา และ เทววิทยา	7	0	6	1	7	6	1	0	7
16	การพัฒนาสังคม	5	1	4	0	5	3	2	0	5
รวม		153	17	117	19	153	133	19	1	153

จำนวนผู้ลาศึกษาต่อ

ลำดับ	โปรแกรมวิชา / กลุ่มวิชา	ลาศึกษาต่อเต็มเวลา ในระดับ			
		ป.ตรี	ป.โท	ป.เอก	รวม
1	ภาษาไทย	0	0	1	1
2	ภาษาอังกฤษ	0	0	2	2
3	ภาษาญี่ปุ่น	0	0	0	0
4	ภาษาจีน	0	1	1	2
5	รัฐประศาสนศาสตร์	0	0	2	2
6	นิติศาสตร์	0	0	0	0
7	บรรณารักษศาสตร์และสารนิเทศศาสตร์	0	0	0	0
8	ดนตรี	0	0	0	0
9	สังคมศึกษา	0	0	0	0
10	ศิลปศึกษา	0	0	1	1
11	ออกแบบนิเทศศิลป์	0	0	0	0
12	นาฏศิลป์	0	0	0	0
13	ฝรั่งเศส	0	0	1	1
14	ทัศนศิลป์	0	1	0	1
15	ปรัชญา ศาสนา และเทววิทยา	0	0	0	0
16	การพัฒนาสังคม	0	0	0	0
รวม		0	2	8	10

(ข้อมูล ณ วันที่ 1 กันยายน 2556)

จุดเน้นและจุดเด่นของคุณะ

สำนักงานรับรองมาตรฐานและประเมินคุณภาพการศึกษา (สมศ.) ได้กำหนดให้คณะดำเนินการกำหนดตัวบ่งชี้ที่สะท้อนจุดเน้นจุดเด่นของคุณะ ซึ่งคณะมนุษยศาสตร์และสังคมศาสตร์ได้ดำเนินการกำหนดจุดเน้นและจุดเด่นคือ “เป็นแหล่งส่งเสริมการเรียนรู้ด้านศิลปะและวัฒนธรรม” ซึ่งคณะสนับสนุนให้โปรแกรมวิชาเป็นแหล่งส่งเสริมการเรียนรู้ทั้งในด้านศิลปะและด้านวัฒนธรรม ทั้งวัฒนธรรมไทยและวัฒนธรรมสากล โดยมีแหล่งข้อมูล สารสนเทศ และมีการจัดประสบการณ์ที่สนับสนุนให้นักศึกษาเกิดการเรียนรู้ทางด้านศิลปะและวัฒนธรรม ทั้งนี้ ได้ผ่านความเห็นชอบจากที่ประชุมคณะกรรมการสภามหาวิทยาลัยราชภัฏนครราชสีมา ในคราวประชุมวันที่ 30 มีนาคม 2555

ประเด็นการดำเนินงานด้านการชี้นำ ป้องกันหรือแก้ปัญหาสังคมภายในและภายนอกมหาวิทยาลัย

การดำเนินงานของคุณะ เพื่อให้สามารถชี้นำ ป้องกันหรือแก้ปัญหาสังคมภายในและภายนอกมหาวิทยาลัยนั้น คณะได้เลือกดำเนินการ โดยผ่านความเห็นชอบจากที่ประชุมคณะกรรมการสภามหาวิทยาลัยราชภัฏนครราชสีมา ในคราวประชุมวันที่ 30 มีนาคม 2555 ทั้งสองด้าน ดังนี้

ภายในมหาวิทยาลัย คือ การชี้นำ ป้องกันหรือแก้ปัญหาของสังคมภายในสถาบัน ด้านจิตสาธารณะ
ภายนอกมหาวิทยาลัย คือ การชี้นำ ป้องกันหรือแก้ปัญหาของสังคมภายนอกสถาบัน ด้านยาเสพติด

อัตลักษณ์ของคุณะ

คณะมนุษยศาสตร์และสังคมศาสตร์ ได้กำหนดอัตลักษณ์ของคุณะไว้ว่า “นักศึกษาและบุคลากรเป็นผู้มีจิตอาสา”

การวิเคราะห์สภาพแวดล้อมของคุณะมนุษยศาสตร์และสังคมศาสตร์ (SWOT Analysis)

ในการจัดทำแผนยุทธศาสตร์ คณะมนุษยศาสตร์และสังคมศาสตร์ มหาวิทยาลัยราชภัฏนครราชสีมา พ.ศ. 2557-2561 คณะได้มีการประชุมผู้เกี่ยวข้องเพื่อวิเคราะห์สภาพแวดล้อมของคุณะ ด้วยเทคนิค SWOT Analysis และ TOWS Matrix โดยมีผลการวิเคราะห์ตามพันธกิจสถาบันอุดมศึกษา และด้านการบริหารจัดการคณะ ดังนี้

พันธกิจด้านการผลิตบัณฑิต

จุดแข็ง (Strength)

1. หลักสูตรของคุณะทุกหลักสูตรเป็นไปตามมาตรฐานคุณวุฒิการศึกษาระดับชาติ (TQF)
2. คณาจารย์ในคณะมีความรู้ความสามารถทางวิชาการหลากหลายสาขา มีคุณวุฒิที่ตรงกับรายวิชาที่รับผิดชอบการสอน
3. การเรียนการสอนมีการเน้นฝึกปฏิบัติจริง เพื่อเสริมประสบการณ์และรับใช้สังคม
4. มีเอกสารประกอบการสอนเพิ่มเติมจากตำราหลัก
5. คณาจารย์มีมนุษยสัมพันธ์และเป็นแบบอย่างที่ดีให้กับนักศึกษา
6. นักศึกษาได้รับรางวัลจากหน่วยงานภายนอกอย่างสม่ำเสมอ
7. ผู้ประกอบการมีความพึงพอใจนักศึกษาในด้านความอดทนในการทำงาน

โอกาส (Opportunity)

1. ได้รับความร่วมมือจากผู้ทรงคุณวุฒิจากภายนอกมาถ่ายทอดความรู้ให้แก่นักศึกษา
2. มีแหล่งเรียนรู้และฝึกประสบการณ์ภายนอกของทุกสาขาวิชา
3. มีโอกาสที่จะสร้างเครือข่าย (MOU) ระหว่างมหาวิทยาลัยและหน่วยงานอื่น ๆ ทั้งในและต่างประเทศ
4. มีหลักสูตรที่เอื้อในการพัฒนาเป็นหลักสูตรนานาชาติ เพื่อรองรับประชาคมอาเซียน (AC)
5. มีศักยภาพในการรับนักศึกษาแลกเปลี่ยนจากกลุ่มประเทศประชาคมอาเซียน และนานาชาติ
6. มีผลวิจัยที่สนับสนุนให้มีการออกแบบหลักสูตรให้ตรงกับความต้องการของชุมชน
7. หน่วยงานมีความพร้อมในการเทียบเคียงสมรรถนะ (Benchmark) กับหน่วยงานลักษณะเดียวกัน
8. มีเทคโนโลยีสมัยใหม่ที่สนับสนุนการเรียนการสอน

จุดอ่อน (Weakness)

1. นักศึกษามีพื้นฐานความรู้ที่แตกต่างกัน ส่งผลต่อผลสัมฤทธิ์ทางการเรียน
2. มีนักศึกษาจำนวนมาก ส่งผลให้การฝึกปฏิบัติไม่เป็นไปตามเกณฑ์
3. จำนวนผู้สอนไม่เพียงพอต่อรายวิชาที่สอน ส่งผลให้ภาระการสอนไม่เป็นไปตามเกณฑ์
4. ห้องปฏิบัติการและโสตทัศนูปกรณ์ไม่เพียงพอ สื่อการสอนที่ผู้สอนใช้อยู่ยังไม่ทันสมัย
5. คณาจารย์ยังขาดเทคนิคการจัดกิจกรรมการเรียนการสอนให้มีรูปแบบที่หลากหลาย
6. นักศึกษามีทักษะด้านภาษาอยู่ในระดับค่อนข้างต่ำ

ข้อจำกัด (Threat)

1. มหาวิทยาลัยรับนักศึกษาเกินแผน ส่งผลให้คณาจารย์ไม่เพียงพอต่อภาระการสอน
2. ขาดการสนับสนุนและแรงจูงใจในการปฏิบัติงานที่เกินจากภาระงานปกติ
3. ขาดความต่อเนื่องในการติดตามการดำเนินงานตามข้อตกลงร่วมกัน (MOU) กับหน่วยงาน

ภายนอก

พันธกิจด้านการวิจัย

จุดแข็ง (Strength)

1. มีโครงการหรือกิจกรรมที่ส่งเสริมการทำวิจัย
2. มีงบประมาณที่จัดสรรเพื่อสนับสนุนการวิจัย
3. มีอาจารย์ที่มีความสามารถในการทำวิจัยหลากหลายสาขา สามารถบูรณาการร่วมกันได้

โอกาส (Opportunity)

1. มีแหล่งสนับสนุนทุนวิจัยจากหน่วยงานภายในและภายนอกจำนวนมาก
2. มีการทำบันทึกข้อตกลงร่วมกัน (MOU) กับสถาบันการศึกษาทั้งในและต่างประเทศ
3. มีหน่วยงานที่พร้อมจะเป็นเครือข่ายด้านการวิจัย
4. มีโครงสร้างการบริหารและบุคลากรที่เอื้อในการจัดทำแผนแม่บทเพื่อพัฒนางานวิจัยของคณะ

จุดอ่อน (Weakness)

1. ภาระงานของอาจารย์มาก ไม่เอื้อต่อระยะเวลาในการทำวิจัย
2. ขาดผู้เชี่ยวชาญที่ตรงตามสาขาในการให้คำแนะนำ
3. แรงจูงใจด้านงบประมาณไม่เพียงพอ
4. จำนวนผลงานวิจัยมีน้อยเมื่อเทียบกับสัดส่วนของจำนวนอาจารย์
5. จำนวนผลงานวิจัยที่ได้รับการตีพิมพ์เผยแพร่มีจำนวนน้อย

ข้อจำกัด (Threat)

1. เกณฑ์การสนับสนุนทุนวิจัยและการเผยแพร่ไม่เอื้ออำนวยต่อผู้วิจัย
2. ข้อจำกัดในการเบิกจ่ายทุนสนับสนุนงานวิจัยมีมาก
3. แรงจูงใจด้านงบประมาณจากมหาวิทยาลัยไม่เพียงพอ

พันธกิจด้านการให้บริการวิชาการแก่สังคม

จุดแข็ง (Strength)

1. คณะมีความหลากหลายทางวิชาการ และมีความเชี่ยวชาญเฉพาะทาง
2. มีระบบและกลไกการขับเคลื่อนงานบริการวิชาการระดับโปรแกรมวิชาที่ชัดเจน
3. มีมิติในเชิงพื้นที่ในการพัฒนาที่ชัดเจน
4. บุคลากรเป็นผู้นำทางความคิด สามารถแตกความรู้สร้างสรรค์องค์ความรู้สู่ชุมชนได้
5. คณะมีโครงสร้างการบริหารและบุคลากรที่สามารถจัดทำแผนแม่บทของการบริการวิชาการต่อสังคม

โอกาส (Opportunity)

1. การเข้าสู่ประชาคมอาเซียน (AC) ทำให้มีโอกาสด้านภาษาและวัฒนธรรมเพิ่มขึ้น
2. บุคลากรมีโอกาสด้านพัฒนางานบริการวิชาการไปสู่งานวิจัย และบูรณาการเข้าสู่การเรียนการสอน
3. มีหน่วยงานในชุมชนจำนวนมาก สามารถสร้างความร่วมมือในการทำงานร่วมกับองค์กรในจังหวัด และท้องถิ่นใกล้เคียง เพื่อให้เกิดการบริการวิชาการที่สร้างความยั่งยืนในการพัฒนาให้แก่ท้องถิ่น
4. อาจารย์มีโอกาสด้านได้รับการยอมรับในการบริการชุมชนและสามารถพัฒนาศักยภาพให้สูงขึ้นได้ โดยการสร้างเครือข่ายบริการวิชาการกับหน่วยงานต่าง ๆ ในท้องถิ่น

จุดอ่อน (Weakness)

1. ขาดเอกภาพในการให้บริการทางวิชาการ และกลไกในการประสานการเชื่อมโยงกิจกรรมบริการวิชาการระดับคณะ
2. ขาดความรู้ในการบูรณาการการบริการวิชาการสู่การเรียนการสอน และการต่อยอดสู่งานวิจัย และการผลิตชุดองค์ความรู้
3. ไม่มีแผนในการให้บริการวิชาการในระดับคณะ ส่งผลให้ขาดผู้แทนในการประสานความร่วมมือระหว่างโปรแกรม

ข้อจำกัด (Threat)

1. ภาระการสอนของอาจารย์มีมาก และเวลาในการให้บริการวิชาการไม่ตรงกัน
2. ระเบียบข้อบังคับไม่ยืดหยุ่นและไม่เอื้อต่อการปฏิบัติงาน
3. การบริการวิชาการไม่สามารถตอบสนองความต้องการของพื้นที่ได้ครบถ้วน
4. การบริการวิชาการขาดความต่อเนื่อง และมีการเปลี่ยนแปลงพื้นที่บ่อยครั้ง

พันธกิจด้านทำนุบำรุงศิลปะและวัฒนธรรม

จุดแข็ง (Strength)

1. มีการบริหารและดำเนินการหลักสูตรทางด้านศิลปะและวัฒนธรรมที่โดดเด่น
2. มีผลงานที่ได้รับรางวัลระดับชาติอย่างต่อเนื่อง
3. บุคลากรได้รับการยอมรับทางด้านวิชาการและงานสร้างสรรค์ในระดับชาติ
4. นักศึกษาและบุคลากรได้รับคัดเลือกให้เป็นตัวแทนระดับชาติและนานาชาติ ในการแสดงผลงาน

ทางด้านศิลปะและวัฒนธรรม

5. มีการบริการวิชาการทางด้านศิลปะและวัฒนธรรมสู่ชุมชนอย่างต่อเนื่อง
6. มีการจัดกิจกรรมทำนุบำรุงศิลปะและวัฒนธรรมให้กับนักศึกษาอย่างต่อเนื่อง

โอกาส (Opportunity)

1. คณะมีโอกาสดำเนินการเป็นเจ้าภาพจัดเวทีสัมมนาวิชาการทางด้านศิลปะและวัฒนธรรมในระดับชาติและนานาชาติ
2. มีโอกาสจัดการประกวดแข่งขันทางด้านศิลปะและวัฒนธรรมในระดับชาติและนานาชาติ
3. มีโอกาสในการสร้างผลงานวิจัยและผลงานวิชาการทางด้านศิลปะและวัฒนธรรมที่ได้รับการยอมรับในระดับชาติและนานาชาติ
4. มีโอกาสใช้แหล่งเรียนรู้ทางด้านศิลปะและวัฒนธรรมที่หลากหลาย ในการทำวิจัยและจัดทำผลงานวิชาการ
5. มีโอกาสเป็นศูนย์กลางทางด้านศิลปะและวัฒนธรรมในภาคตะวันออกเฉียงเหนือ
6. มีโอกาสบูรณาการศาสตร์ด้านศิลปะและวัฒนธรรม เพื่อสร้างสรรค์ผลงานใหม่ได้

จุดอ่อน (Weakness)

1. การบริหารบุคลากรและทรัพยากรร่วมกันยังไม่มีประสิทธิภาพ
2. มีงานวิจัยด้านศิลปะและวัฒนธรรมน้อย

ข้อจำกัด (Threat)

1. นโยบายเรื่องการส่งเสริมด้านศิลปะและวัฒนธรรมของมหาวิทยาลัยไม่ชัดเจน
2. งบประมาณสนับสนุนในการดำเนินงานสร้างสรรค์และเผยแพร่ผลงานไม่เพียงพอ
3. ขาดอาคาร และสถานที่ที่เหมาะสมในการจัดกิจกรรม

ด้านการบริหารจัดการ

จุดแข็ง (Strength)

1. บุคลากรมีความสามัคคี ให้ความร่วมมือในการทำงานบนความหลากหลายทางด้านวิชาการ
2. คณะมีการส่งเสริม สนับสนุนให้บุคลากรพัฒนาตนเอง
3. คณะมีช่องทางการใช้เทคโนโลยีในการติดต่อสื่อสารได้หลายช่องทาง
4. มีระบบการให้บริการ และอำนวยความสะดวกในการดำเนินงานแก่บุคลากรสายสนับสนุน

โอกาส (Opportunity)

1. เทคโนโลยีด้านโทรคมนาคมและการสื่อสารมีความก้าวหน้ามาก สามารถนำมาปรับใช้ในการบริหารจัดการ
2. มหาวิทยาลัยส่งเสริมให้มีการพัฒนาศักยภาพของบุคลากรเพื่อเตรียมความพร้อมเข้าสู่การเป็นส่วนหนึ่งของประชาคมอาเซียน
3. หน่วยงานภายนอกมีความต้องการให้คณะบริการวิชาการ สามารถสร้างความร่วมมือเพื่อหาแหล่งทุนและรายได้จากภายนอก
4. มหาวิทยาลัยมีนโยบายในการพัฒนาสู่องค์กรแห่งการเรียนรู้ (Learning Organization)
5. มีโอกาสในการจัดตั้งศูนย์การเรียนรู้ด้านต่าง ๆ ตามศาสตร์และหลักสูตรที่เปิดสอนในคณะ

จุดอ่อน (Weakness)

1. การติดตามประเมินผลการปฏิบัติการตามแผนยังไม่มีประสิทธิภาพ
2. ระบบการจัดเก็บเอกสารยังไม่สมบูรณ์
3. ขาดความเข้าใจในระเบียบการปฏิบัติงานสารบรรณและพัสดุ
4. ระบบการติดตามบุคลากรในการไปอบรม ศึกษาดูงาน เพื่อนำความรู้มาใช้ในการพัฒนาตนเองไม่สมบูรณ์

ข้อจำกัด (Threat)

1. ระเบียบด้านงบประมาณไม่เอื้อให้สรรหารายได้จากภายนอกเพื่อใช้ในการบริหารจัดการคณะ
2. ความไม่ชัดเจนของระเบียบด้านสวัสดิการ และความมั่นคงของบุคลากร
3. งบประมาณสนับสนุนด้านครุภัณฑ์ไม่เพียงพอ
4. ขาดกระบวนการสนับสนุนในการเข้าสู่ตำแหน่งทางวิชาการและวิชาชีพอย่างเป็นระบบ
5. สถานที่ปฏิบัติงานและห้องปฏิบัติการการเรียนการสอนคับแคบ ไม่เพียงพอต่อหน่วยงาน
6. บุคลากรสายสนับสนุนมีจำนวนไม่เพียงพอ
7. กระบวนการปฏิบัติงานด้านพัสดุมีความซับซ้อน

นโยบายคณะมนุษยศาสตร์และสังคมศาสตร์ พ.ศ.2557-2561

คณะมนุษยศาสตร์และสังคมศาสตร์ ได้ดำเนินการประกาศนโยบายในการบริหารงานในช่วง พ.ศ. 2557-2561 มี 4 ด้าน ดังนี้

1. การจัดการศึกษาและพัฒนานักศึกษา

คณะมนุษยศาสตร์และสังคมศาสตร์ จัดการเรียนการสอนเพื่อผลิตบัณฑิตด้านสังคมศาสตร์ โดยเน้นสาขาวิชาต่าง ๆ ที่คณะเปิดสอน ทั้งด้านการปกครอง กฎหมาย สังคม ภาษาและศิลปวัฒนธรรม โดยมุ่งพัฒนาเนื้อหาของการเรียนการสอนให้ก้าวทันต่อปรากฏการณ์ต่าง ๆ ทางสังคม รวมทั้งการพัฒนานักศึกษาให้เป็นผู้มีจิตอาสา และมีคุณสมบัติของบัณฑิตที่พึงประสงค์ตามที่มหาวิทยาลัยกำหนด

2. การวิจัย

คณะมนุษยศาสตร์และสังคมศาสตร์ สนับสนุนการวิจัยเพื่อสร้างองค์ความรู้ใหม่ และการวิจัยเพื่อพัฒนาในขอบเขตเนื้อหาวิชาการด้านที่คณะมีส่วนที่เกี่ยวข้อง ซึ่งครอบคลุมมิติทางสังคมและศิลปวัฒนธรรม โดยมุ่งพัฒนางานวิจัยที่นำไปใช้ประโยชน์

3. การบริหารวิชาการแก่สังคม

คณะมนุษยศาสตร์และสังคมศาสตร์ สนับสนุนการบริการวิชาการแก่สังคมทั้งในลักษณะกิจกรรมจิตอาสาเพื่อบำเพ็ญประโยชน์ และการบริการวิชาการแบบยั่งยืนในระดับการเปลี่ยนแปลงเจตคติและวิถีชีวิตของประชาชน โดยมุ่งการบริการที่สอดคล้องกับความต้องการของผู้รับบริการ

4. การทำนุบำรุงศิลปะและวัฒนธรรม

คณะมนุษยศาสตร์และสังคมศาสตร์ ส่งเสริมและสร้างสรรค์มาตรฐานด้านการทำนุบำรุงศิลปะและวัฒนธรรม โดยมุ่งการมีส่วนร่วมของนักศึกษา และการสร้างความตระหนักในคุณค่าของวัฒนธรรม

5. การบริหารจัดการ

คณะมนุษยศาสตร์และสังคมศาสตร์ พัฒนาการบริหารจัดการอย่างเป็นระบบโดยเน้นการนำเทคโนโลยีสารสนเทศ มาใช้เป็นเครื่องมือในการบริหารจัดการ

ส่วนที่ 2

แผนยุทธศาสตร์คณะมนุษยศาสตร์และสังคมศาสตร์

ปรัชญา วิสัยทัศน์ และพันธกิจของคณะ

ปรัชญา

สร้างคุณค่าความเป็นมนุษย์ เพื่อความเจริญสูงสุดของสังคม

(Create the worthy human – being for the utmost social civilization)

วิสัยทัศน์

เป็นผู้นำทางวิชาการด้านมนุษยศาสตร์และสังคมศาสตร์ที่บูรณาการความรู้กับภูมิปัญญาท้องถิ่นเพื่อการพัฒนาที่ยั่งยืน ได้รับการยอมรับในระดับสากล

พันธกิจ

1. ผลิตบัณฑิตสาขามนุษยศาสตร์และสังคมศาสตร์ ให้มีความรอบรู้ทั้งด้านทฤษฎีและปฏิบัติ มีคุณธรรมนำวิชา ไปพัฒนาท้องถิ่นให้ก้าวหน้า
2. ทำการวิจัยเพื่อพัฒนาการเรียนการสอน พัฒนาคณะ สถาบัน ท้องถิ่น สังคมและประเทศชาติ
3. ให้บริการทางวิชาการแก่สังคม
4. ทำนุบำรุงส่งเสริมศิลปวัฒนธรรมไทยและภูมิปัญญาท้องถิ่น

วัตถุประสงค์การดำเนินงาน

1. เพื่อผลิตบัณฑิตสาขามนุษยศาสตร์และสังคมศาสตร์ ให้มีความรอบรู้ทั้งด้านทฤษฎีและปฏิบัติ ตรงตามคุณลักษณะบัณฑิตที่พึงประสงค์
2. เพื่อผลิตงานวิจัยสำหรับพัฒนาการเรียนการสอน คณะ มหาวิทยาลัย ท้องถิ่น และประเทศชาติ
3. เพื่อให้บริการทางวิชาการแก่สังคมและบูรณาการสู่การเรียนการสอนและการวิจัย
4. เพื่อทำนุบำรุงส่งเสริมศิลปวัฒนธรรมไทยและภูมิปัญญาท้องถิ่น

ยุทธศาสตร์คณะมนุษยศาสตร์และสังคมศาสตร์ มหาวิทยาลัยราชภัฏนครราชสีมา พ.ศ. 2557-2561

ยุทธศาสตร์ที่คณะใช้เพื่อเป็นแนวทางในการดำเนินงาน เพื่อขับเคลื่อนภารกิจให้บรรลุวัตถุประสงค์ แบ่งเป็น 5 ยุทธศาสตร์ แต่ละยุทธศาสตร์มีประเด็นยุทธศาสตร์และเป้าประสงค์ ดังนี้

ยุทธศาสตร์/ประเด็นยุทธศาสตร์	เป้าประสงค์
ยุทธศาสตร์ที่ 1 การพัฒนาระบบการจัดการเรียนการสอนสู่สากล	
ประเด็นยุทธศาสตร์ :	
1.1 การพัฒนาหลักสูตรและการผลิตบัณฑิตเพื่อ ยกระดับสู่สากล	- คณะมีหลักสูตรนานาชาติตามกรอบมาตรฐาน TQF รองรับการเข้าสู่ประชาคมเศรษฐกิจอาเซียน (AEC) - บัณฑิตมีคุณลักษณะตรงตามความต้องการของผู้ใช้ บัณฑิต
1.2 การพัฒนารูปแบบการเรียนการสอนที่เน้น ผู้เรียนเป็นศูนย์กลาง	- อาจารย์มีเทคนิคและวิธีการสอนโดยใช้เทคโนโลยีที่ ทันสมัย - ผู้เรียนเกิดทักษะการเรียนรู้ที่ดี
1.3 การพัฒนาความร่วมมือด้านการศึกษากับ องค์กรภายนอก	- คณะมีเครือข่ายความร่วมมือด้านการศึกษา (MOU) กับองค์กรภายนอก
ยุทธศาสตร์ที่ 2 การเสริมสร้างศักยภาพงานวิจัยให้ก้าวไกลสู่สากล	
2.1 การสร้างกลไกสนับสนุนการผลิตงานวิจัยและ นักวิจัยมืออาชีพ	- อาจารย์มีจำนวนผลงานวิจัยที่ได้รับการเผยแพร่และ ตีพิมพ์ - คณะมีอาจารย์ทำวิจัยเพิ่มขึ้น
2.2 การพัฒนาเครือข่ายนักวิจัยทั้งในและ ต่างประเทศ	- คณะสามารถจัดเวทีแลกเปลี่ยนเรียนรู้สำหรับ นักวิจัยทั้งในและต่างประเทศ
ยุทธศาสตร์ที่ 3 การบริการวิชาการเพื่อการพัฒนาชุมชนอย่างยั่งยืน	
3.1 การสร้างเครือข่ายความร่วมมือกับหน่วยงาน ท้องถิ่นสู่การพัฒนาที่ยั่งยืน	- คณะมีความร่วมมือกับหน่วยงานท้องถิ่นในการ บริการวิชาการสู่การพัฒนาชุมชนและสังคมอย่าง ยั่งยืน
3.2 การเป็นศูนย์กลางองค์ความรู้ด้าน มนุษยศาสตร์และสังคมศาสตร์ในภูมิภาค ตะวันออกเฉียงเหนือ	- คณะเป็นศูนย์กลางรวบรวมและเผยแพร่องค์ความรู้ ด้านมนุษยศาสตร์และสังคมศาสตร์ ของภาค ตะวันออกเฉียงเหนือ
3.3 การบูรณาการงานบริการชุมชนสู่การเรียน การสอนและงานวิจัย	- คณะมีงานบริการวิชาการที่ต่อยอดสู่การเรียนการ สอนและงานวิจัย
ยุทธศาสตร์ที่ 4 การพัฒนาศักยภาพการเป็นผู้นำด้านศิลปวัฒนธรรมในภูมิภาคอย่างยั่งยืน	
4.1 การเป็นศูนย์กลางองค์ความรู้ด้าน ศิลปวัฒนธรรมระดับชาติ	- คณะเป็นแหล่งวิชาการด้านศิลปวัฒนธรรมที่ได้รับ การยอมรับระดับชาติ
4.2 การสร้างเครือข่ายความร่วมมือเพื่อพัฒนา ศิลปวัฒนธรรมให้เข้มแข็งอย่างยั่งยืน	- คณะมีผลงานทางศิลปวัฒนธรรมที่โดดเด่นสู่ ระดับชาติและนานาชาติ

ยุทธศาสตร์/ประเด็นยุทธศาสตร์	เป้าประสงค์
ยุทธศาสตร์ที่ 5 การพัฒนาระบบบริหารให้มีประสิทธิภาพ	
5.1 พัฒนาระบบฐานข้อมูลเพื่อการบริหารจัดการ	<ul style="list-style-type: none"> - คณะมีระบบเทคโนโลยีสารสนเทศที่ช่วยพัฒนาการบริหารจัดการให้คล่องตัว - คณะมีช่องทางการสื่อสารด้วยระบบเทคโนโลยีสารสนเทศที่มีประสิทธิภาพ
5.2 พัฒนาบุคลากรสู่ความเป็นเลิศทางวิชาการและวิชาชีพเพื่อเป็นที่พึ่งของท้องถิ่น	<ul style="list-style-type: none"> - คณะมีบุคลากรเข้าสู่ตำแหน่งทางวิชาการ และก้าวหน้าทางวิชาชีพและการวิจัย - คณะมีผลงานวิจัยและงานสร้างสรรค์เพิ่มขึ้น

แผนที่ยุทธศาสตร์ (Strategy Map) คณะมนุษยศาสตร์และสังคมศาสตร์ มหาวิทยาลัยราชภัฏนครราชสีมา พ.ศ.2557-2561

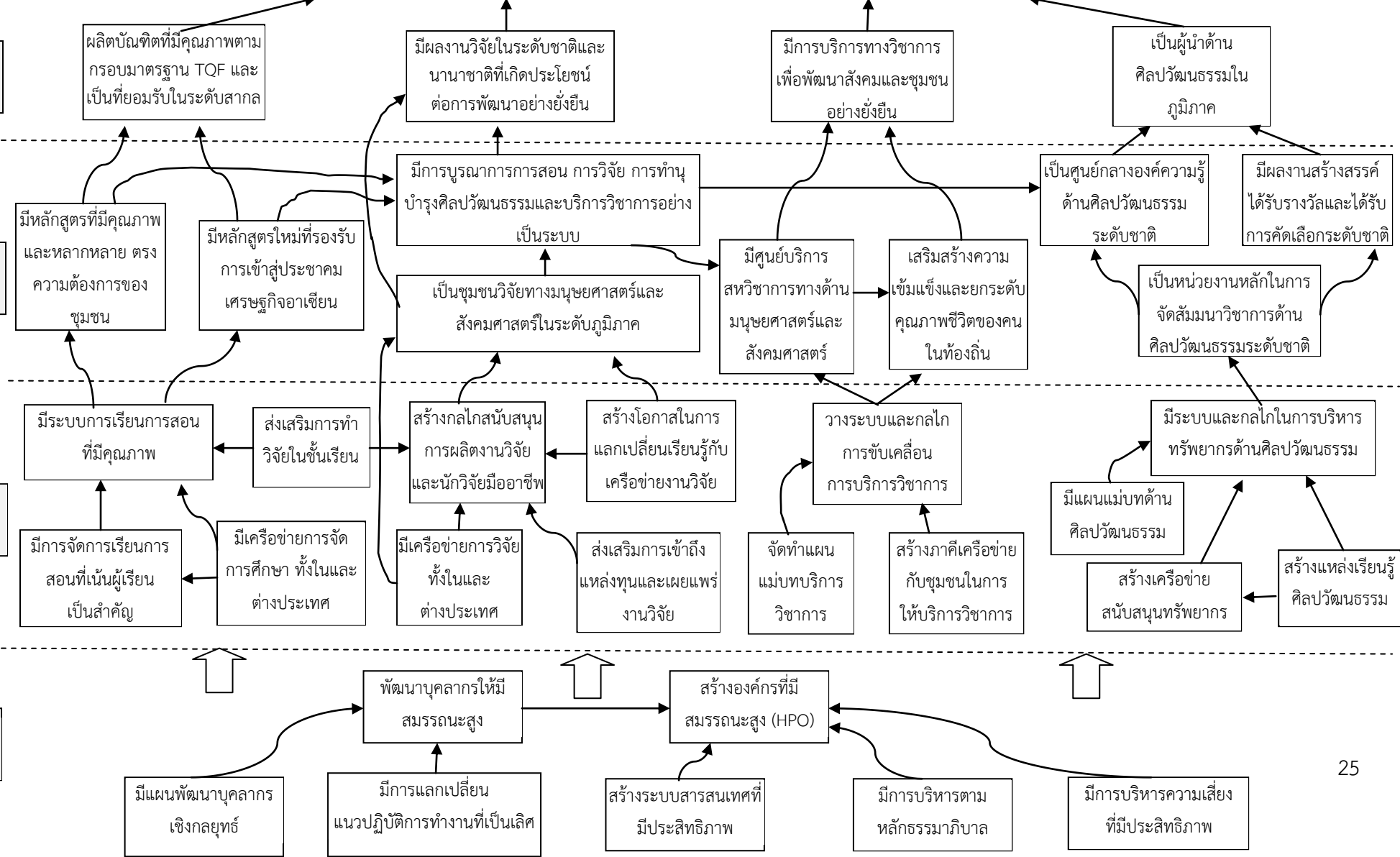
คณะมนุษยศาสตร์และสังคมศาสตร์ เป็นผู้นำทางวิชาการด้านมนุษยศาสตร์และสังคมศาสตร์ที่บูรณาการความรู้กับภูมิปัญญาท้องถิ่น เพื่อการพัฒนาที่ยั่งยืน ได้รับการยอมรับในระดับสากล

ประสิทธิผล ตามยุทธศาสตร์

คุณภาพ การให้บริการ

ประสิทธิภาพ การปฏิบัติราชการ

การพัฒนาองค์กร



ตารางวิเคราะห์ความเชื่อมโยงของยุทธศาสตร์ กับปรัชญา และนโยบายของสภามหาวิทยาลัย

ปรัชญามหาวิทยาลัยนครราชสีมา “แหล่งวิชาการ สร้างสรรค์คนดี มีคุณธรรม นำสังคม”

สภามหาวิทยาลัยราชภัฏนครราชสีมา ได้ประกาศนโยบายสภามหาวิทยาลัยราชภัฏนครราชสีมา ที่ 8/2556 ลงวันที่ 18 มกราคม 2556 กำหนดนโยบายการดำเนินงาน 4 ด้าน ซึ่งยุทธศาสตร์ของคณะมนุษยศาสตร์และสังคมศาสตร์ที่สอดคล้องกับนโยบายสภา มีดังนี้

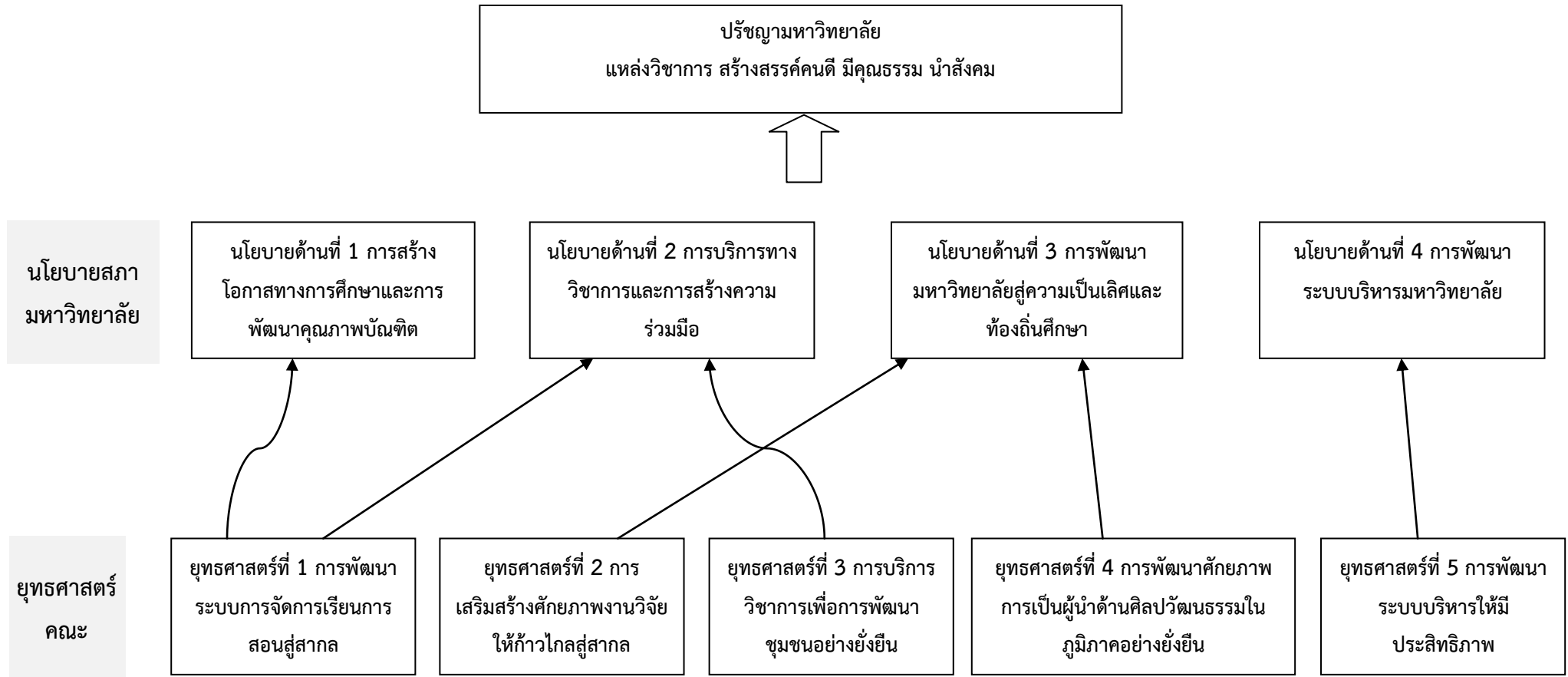
ตารางที่ 1 ตารางวิเคราะห์ความเชื่อมโยงของยุทธศาสตร์ กับปรัชญา และนโยบายของสภามหาวิทยาลัย

นโยบายสภามหาวิทยาลัยราชภัฏนครราชสีมา	ประเด็นยุทธศาสตร์และเป้าประสงค์ของคณะมนุษยศาสตร์และสังคมศาสตร์ที่สอดคล้อง
<p>ด้านที่ 1 การสร้างโอกาสทางการศึกษาและการพัฒนาคุณภาพบัณฑิต</p> <p>เป็นมหาวิทยาลัยที่มุ่งสร้างโอกาสทางการศึกษา โดยจัดการศึกษาที่มีความหลากหลาย เพื่อตอบสนองความต้องการของท้องถิ่น ประเทศ รวมถึงการเตรียมการเพื่อเข้าสู่ประชาคมอาเซียน โดยบัณฑิตจะต้องมีคุณภาพที่ครอบคลุมมิติที่สำคัญ ได้แก่ มีความรอบรู้ในศาสตร์ที่ศึกษา มีทักษะการคิด มีการดำรงชีวิตและการทำงานร่วมกับผู้อื่นได้อย่างมีความสุข มีคุณธรรม และจริยธรรม มีความตระหนักในความแตกต่างทางวัฒนธรรมและมีความสามารถพิเศษ เช่น ภาษา เทคโนโลยีสารสนเทศ เป็นต้น</p>	<p>คณะมนุษยศาสตร์และสังคมศาสตร์มีประเด็นยุทธศาสตร์และเป้าประสงค์ ในการสร้างโอกาสทางการศึกษา เพื่อเตรียมการเข้าสู่ประชาคมอาเซียน โดยบัณฑิตต้องมีคุณภาพ ดังนี้</p> <p>ประเด็นยุทธศาสตร์ที่ 1.1 การพัฒนาหลักสูตรและการผลิตบัณฑิตเพื่อยกระดับสู่สากล โดยคณะจะมีหลักสูตรนานาชาติตามกรอบมาตรฐาน TQF รองรับการศึกษาสู่ประชาคมเศรษฐกิจอาเซียน ผลิตบัณฑิตให้ตรงกับความต้องการผู้ใช้บัณฑิต (เป้าประสงค์ที่ 1.1.1 และ 1.1.2)</p> <p>ประเด็นยุทธศาสตร์ที่ 1.2 การพัฒนารูปแบบการเรียนการสอนที่เน้นผู้เรียนเป็นศูนย์กลาง โดยคณะมีการส่งเสริมให้อาจารย์มีเทคนิคและวิธีการสอนโดยใช้เทคโนโลยีที่ทันสมัย เพื่อให้ผู้เรียนเกิดทักษะการเรียนรู้ที่ดี (เป้าประสงค์ที่ 1.2.1 และ 1.2.2)</p>
<p>ด้านที่ 2 การบริการทางวิชาการและการสร้างความร่วมมือ</p> <p>เป็นมหาวิทยาลัยที่เป็นที่พึ่งของท้องถิ่น ดำเนินงานให้บริการทางวิชาการในรูปแบบที่หลากหลายและมุ่งสร้างความเป็นหุ้นส่วนกับทุกภาคส่วนทั้งสถาบันการศึกษา ภาคส่วนทางสังคมในระดับท้องถิ่น ภูมิภาค ประเทศ และนานาชาติ เพื่อให้เกิดประโยชน์ร่วมกันทุกมิติทั้งด้านวิชาการ ทรัพยากร บุคลากร และด้านอื่น ๆ</p>	<p>คณะมนุษยศาสตร์และสังคมศาสตร์มีประเด็นยุทธศาสตร์และเป้าประสงค์ เพื่อส่งเสริมให้คณะเป็นที่พึ่งของท้องถิ่น และเกิดความเป็นหุ้นส่วนกับทุกภาคส่วน ดังนี้</p> <p>ประเด็นยุทธศาสตร์ที่ 1.3 การพัฒนาความร่วมมือด้านการศึกษากับองค์กรภายนอก โดยสร้างเครือข่ายความร่วมมือด้านการศึกษากับองค์กรภายนอก (เป้าประสงค์ที่ 1.3.1)</p> <p>ประเด็นยุทธศาสตร์ที่ 3.1 การสร้างเครือข่ายความร่วมมือกับหน่วยงานท้องถิ่นสู่การพัฒนาที่ยั่งยืน โดยสร้างความร่วมมือกับหน่วยงานท้องถิ่นในการบริการวิชาการสู่การพัฒนาชุมชนและสังคมอย่างยั่งยืน (เป้าประสงค์ที่ 3.1.1)</p> <p>ประเด็นยุทธศาสตร์ที่ 3.3 การบูรณาการงานบริการชุมชนสู่การเรียนการสอนและการวิจัย โดยมีงานบริการวิชาการที่ต่อยอดสู่การเรียนการสอนและงานวิจัยทุกปี (เป้าประสงค์ที่ 3.3.1)</p>

ตารางวิเคราะห์ความเชื่อมโยงของยุทธศาสตร์ กับปรัชญา และนโยบายของสภามหาวิทยาลัย (ต่อ)

นโยบายสภามหาวิทยาลัยราชภัฏนครราชสีมา	ประเด็นยุทธศาสตร์และเป้าประสงค์ของคณะมนุษยศาสตร์และสังคมศาสตร์ที่สอดคล้อง
<p>ด้านที่ 3 การพัฒนามหาวิทยาลัยสู่ความเป็นเลิศ</p> <p>เป็นมหาวิทยาลัยที่มุ่งสู่ความเป็นเลิศในการจัดการศึกษา ให้มีมาตรฐานตามระบบการ จัดมาตรฐานสากล โดยมุ่งพัฒนาให้มีมาตรฐานในอันดับ 1 ใน 5 ของประเทศ อย่างน้อย 2 สาขา</p> <p>เป็นมหาวิทยาลัยที่เป็นศูนย์กลางความรู้ในทุกมิติทั้งทางเศรษฐกิจ สังคม วัฒนธรรม โดยเฉพาะองค์ความรู้ด้าน “โคราชศึกษา” และพัฒนาต่อยอดองค์ความรู้ให้เกิดมูลค่าเพิ่ม ในทางเศรษฐกิจ</p>	<p>คณะมนุษยศาสตร์และสังคมศาสตร์มีประเด็นยุทธศาสตร์และเป้าประสงค์ เพื่อให้คณะมุ่งสู่ ความเป็นเลิศในการจัดการศึกษา และเป็นศูนย์กลางความรู้ ดังนี้</p> <p>ประเด็นยุทธศาสตร์ที่ 2.1 การสร้างกลไกสนับสนุนการผลิตงานวิจัยและนักวิจัยมืออาชีพ โดย ส่งเสริมให้อาจารย์มีจำนวนงานวิจัยที่ได้รับการเผยแพร่และตีพิมพ์ และเพิ่มจำนวนอาจารย์ที่ ทำวิจัย (เป้าประสงค์ที่ 2.1.1 และ 2.1.2)</p> <p>ประเด็นยุทธศาสตร์ที่ 2.2 การพัฒนาเครือข่ายนักวิจัยทั้งในและต่างประเทศ โดยจัดเวที แลกเปลี่ยนเรียนรู้สำหรับนักวิจัยทั้งในและต่างประเทศ (เป้าประสงค์ที่ 2.2.1)</p> <p>ประเด็นยุทธศาสตร์ที่ 4.1 การเป็นศูนย์กลางองค์ความรู้ด้านศิลปวัฒนธรรมระดับชาติ โดย พัฒนาเป็นแหล่งวิชาการด้านศิลปวัฒนธรรมที่ได้รับการยอมรับระดับชาติ(เป้าประสงค์ที่ 4.1.1)</p> <p>ประเด็นยุทธศาสตร์ที่ 4.2 การสร้างเครือข่ายความร่วมมือเพื่อการพัฒนาด้านศิลปวัฒนธรรม ให้เข้มแข็งอย่างยั่งยืน โดยสร้างผลงานทางศิลปวัฒนธรรมที่โดดเด่นสู่ระดับชาติและนานาชาติ (เป้าประสงค์ที่ 4.2.1)</p>
<p>ด้านที่ 4 การพัฒนาระบบการบริหารมหาวิทยาลัย</p> <p>เป็นมหาวิทยาลัยที่มุ่งพัฒนาระบบการบริหาร เพื่อตอบสนองต่อการสร้างโอกาสและ การพัฒนาคุณภาพบัณฑิต การบริการทางวิชาการ และการพัฒนามหาวิทยาลัยสู่ความเป็นเลิศ โดยให้มีความสามารถในการปรับตัวเพื่อตอบสนองต่อความเปลี่ยนแปลง สร้างวัฒนธรรม องค์การและใช้นวัตกรรมทางการบริหารจัดการอย่างมีประสิทธิภาพ รวมถึงการแสวงหารายได้ จากทรัพยากรของมหาวิทยาลัย</p>	<p>คณะมนุษยศาสตร์และสังคมศาสตร์มีประเด็นยุทธศาสตร์และเป้าประสงค์ เพื่อให้การบริหาร คณะมีประสิทธิภาพ ดังนี้</p> <p>ประเด็นยุทธศาสตร์ที่ 5.1 การพัฒนาระบบฐานข้อมูลเพื่อการบริหารจัดการ โดยสร้างระบบ สารสนเทศที่ช่วยพัฒนาการบริหารจัดการให้คล่องตัว และมีช่องทางการสื่อสารด้วยระบบ เทคโนโลยีสารสนเทศที่มีประสิทธิภาพ (เป้าประสงค์ที่ 5.1.1 และ 5.1.2)</p> <p>ประเด็นยุทธศาสตร์ที่ 5.2 พัฒนาคณาจารย์สู่ความเป็นเลิศทางวิชาการและวิชาชีพเพื่อเป็นที่พึ่ง ของท้องถิ่น โดยพัฒนาคณาจารย์ให้เข้าสู่ตำแหน่งทางวิชาการ และก้าวหน้าทางวิชาชีพและการ วิจัย มีผลงานวิจัยและงานสร้างสรรค์เพิ่มขึ้น พัฒนาสู่องค์กรแห่งการเรียนรู้ (เป้าประสงค์ที่ 5.2.1 และ 5.2.2)</p>

การวิเคราะห์ความเชื่อมโยงของยุทธศาสตร์ กับปรัชญา และนโยบายของสภามหาวิทยาลัย (ต่อ)



ตารางวิเคราะห์ความเชื่อมโยงของยุทธศาสตร์ กับพระราชบัญญัติมหาวิทยาลัยราชภัฏ พ.ศ.2547

พระราชบัญญัติมหาวิทยาลัยราชภัฏ พ.ศ. 2547 ได้ระบุวัตถุประสงค์การดำเนินงานของมหาวิทยาลัยราชภัฏ ไว้ในหมวด 1 มาตรา 7 ว่า “ให้มหาวิทยาลัยเป็นสถาบันอุดมศึกษาเพื่อการพัฒนาท้องถิ่นที่เสริมสร้างพลังปัญญาของแผ่นดิน ฟื้นฟูพลังการเรียนรู้ เชิดชูภูมิปัญญาของท้องถิ่น สร้างสรรค์ศิลปวิทยา เพื่อความเจริญก้าวหน้าอย่างมั่นคงและยั่งยืนของปวงชน มีส่วนร่วมในการจัดการ การบำรุงรักษา การใช้ประโยชน์จากทรัพยากรธรรมชาติและสิ่งแวดล้อมอย่างสมดุลและยั่งยืน โดยมีวัตถุประสงค์ให้การศึกษา ส่งเสริมวิชาการและวิชาชีพชั้นสูง ทำการสอน วิจัย ให้บริการทางวิชาการแก่สังคม ปรับปรุง ถ่ายทอด และพัฒนาเทคโนโลยี ทุนบำรุงศิลปและวัฒนธรรม ผลิตครูและส่งเสริมวิทยฐานะครู”

ซึ่งการดำเนินงานเพื่อให้บรรลุวัตถุประสงค์ตามมาตรา 7 ได้กำหนดเป็นภาระหน้าที่ของมหาวิทยาลัยไว้ในมาตรา 8 โดยคณะได้ทำการวิเคราะห์ความสอดคล้องของแผนยุทธศาสตร์กับภาระหน้าที่ในมาตรา 8 ไว้ดังตารางต่อไปนี้

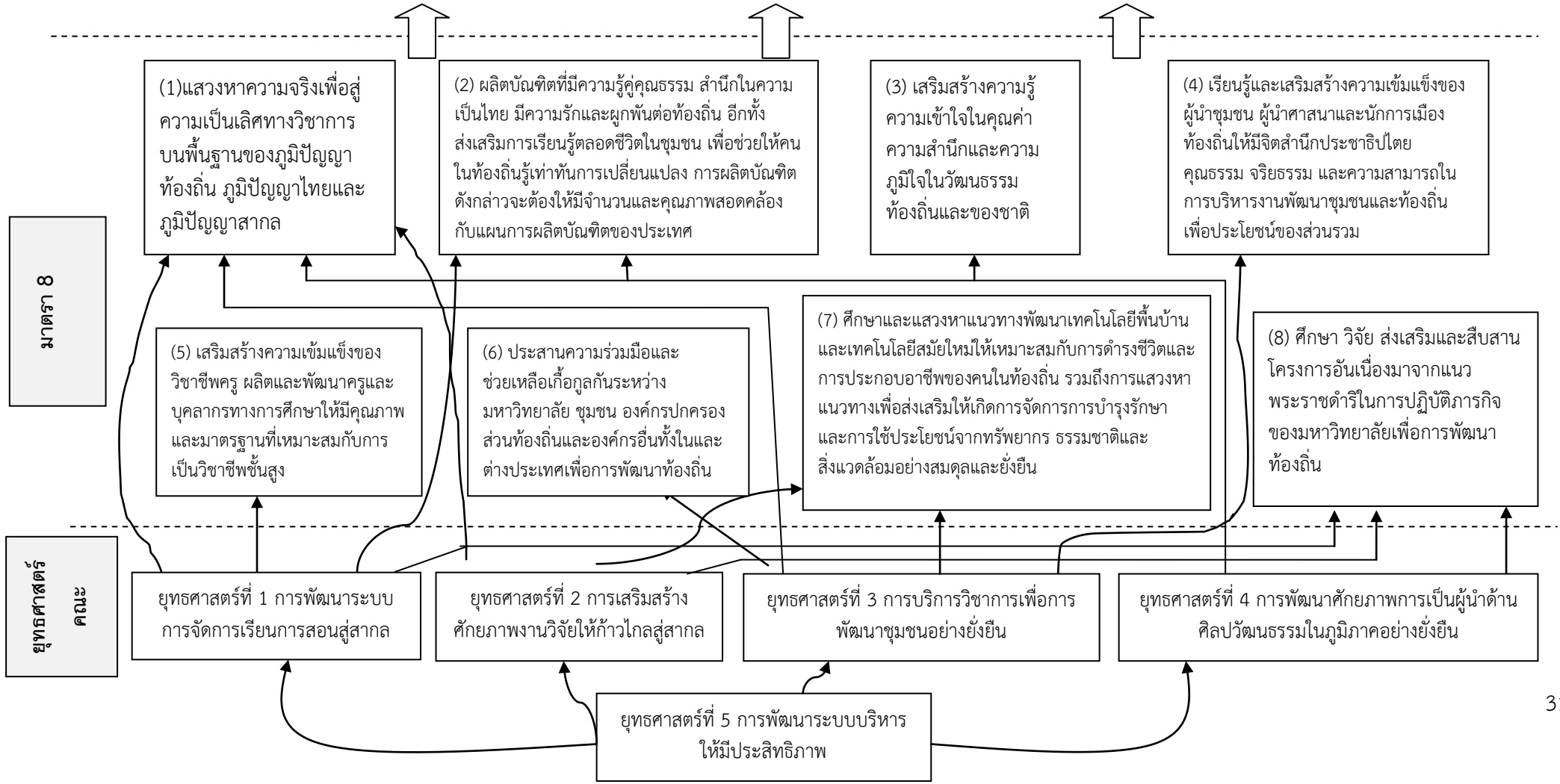
พระราชบัญญัติมหาวิทยาลัยราชภัฏ พ.ศ.2547 มาตรา 8	ประเด็นยุทธศาสตร์และเป้าประสงค์ของคณะมนุษยศาสตร์และสังคมศาสตร์ที่สอดคล้อง
(1) แสวงหาความจริงเพื่อสู่ความเป็นเลิศทางวิชาการ บนพื้นฐานของภูมิปัญญาท้องถิ่น ภูมิปัญญาไทยและภูมิปัญญาสากล	คณะมีประเด็นยุทธศาสตร์และเป้าประสงค์เพื่อมุ่งสู่ความเป็นเลิศบนพื้นฐานของภูมิปัญญาท้องถิ่น ภูมิปัญญาไทย และภูมิปัญญาสากล ดังนี้ พัฒนาหลักสูตรและการผลิตบัณฑิตเพื่อยกระดับสู่สากล โดยจัดให้มีหลักสูตรนานาชาติ เพื่อรองรับการเข้าสู่ประชาคมอาเซียน (เป้าประสงค์ที่ 1.1.1) โดยพัฒนารูปแบบการเรียนการสอนที่เน้นผู้เรียนเป็นศูนย์กลาง พัฒนาให้อาจารย์มีเทคนิคและวิธีการสอนโดยใช้เทคโนโลยีที่ทันสมัย (เป้าประสงค์ที่ 1.2.1) ส่งเสริมให้เกิดการแสวงหาความจริงด้วยกระบวนการวิจัย โดยคณะส่งเสริมให้เกิดจำนวนผลงานวิจัยที่มีการเผยแพร่และตีพิมพ์ และมีเวทีแลกเปลี่ยนเรียนรู้สำหรับนักวิจัยทั้งในและต่างประเทศ (เป้าประสงค์ที่ 2.1.1 , 2.1.2 และ 2.2.1) นำความรู้ไปจัดการบริการวิชาการโดยต่อยอดสู่การเรียนการสอนและการวิจัย (เป้าประสงค์ที่ 3.3.1) พัฒนาเป็นแหล่งวิชาการด้านศิลปวัฒนธรรม มีผลงานที่ได้รับการยอมรับระดับชาติและนานาชาติ (เป้าประสงค์ที่ 4.1.1 และ 4.2.1)
(2) ผลิตบัณฑิตที่มีความรู้คู่คุณธรรม สำนึกในความเป็นไทย มีความรักและผูกพันต่อท้องถิ่น อีกทั้งส่งเสริมการเรียนรู้ตลอดชีวิตในชุมชน เพื่อช่วยให้คนในท้องถิ่นรู้เท่าทันการเปลี่ยนแปลง การผลิตบัณฑิตดังกล่าวจะต้องให้มีจำนวนและคุณภาพสอดคล้องกับแผนการผลิตบัณฑิตของประเทศ	คณะมีประเด็นยุทธศาสตร์และเป้าประสงค์เพื่อผลิตบัณฑิตที่มีความรู้คู่คุณธรรม บนพื้นฐานความรักผูกพันต่อท้องถิ่น ดังนี้ พัฒนาและผลิตบัณฑิตให้มีคุณลักษณะตรงตามความต้องการของผู้ใช้บัณฑิต (เป้าประสงค์ที่ 1.1.2) จัดการเรียนรู้อย่างเน้นผู้เรียนเป็นศูนย์กลาง เพื่อให้ผู้เรียนเกิดทักษะการเรียนรู้ที่ดี (เป้าประสงค์ที่ 1.2.2) พัฒนาคณะเป็นแหล่งวิชาการด้านศิลปวัฒนธรรมที่ได้รับการยอมรับระดับชาติ (เป้าประสงค์ที่ 4.1.1) และพัฒนาเครือข่ายความร่วมมือกับหน่วยงานภายนอกเพื่อสร้างผลงานทางศิลปวัฒนธรรมที่โดดเด่นสู่ระดับชาติและนานาชาติ (เป้าประสงค์ที่ 4.2.1)

ตารางวิเคราะห์ความเชื่อมโยงของยุทธศาสตร์ กับพระราชบัญญัติมหาวิทยาลัยราชภัฏ พ.ศ.2547 (ต่อ)

พระราชบัญญัติมหาวิทยาลัยราชภัฏ พ.ศ.2547 มาตรา 8	ประเด็นยุทธศาสตร์และเป้าประสงค์ของคณะมนุษยศาสตร์และสังคมศาสตร์ที่สอดคล้อง
(3) เสริมสร้างความรู้ ความเข้าใจในคุณค่า ความสำนึกและความภูมิใจในวัฒนธรรมท้องถิ่นและของชาติ	คณะมีประเด็นยุทธศาสตร์และเป้าประสงค์เพื่อสร้างความภูมิใจในวัฒนธรรม ได้แก่ การพัฒนาเป็นแหล่งวิชาการด้านศิลปวัฒนธรรมที่ได้รับการยอมรับระดับชาติ สร้างผลงานทางศิลปวัฒนธรรมที่โดดเด่นสู่ระดับชาติและนานาชาติ (เป้าประสงค์ที่ 4.1.1 และ 4.2.1)
(4) เรียนรู้และเสริมสร้างความเข้มแข็งของผู้นำชุมชน ผู้นำศาสนา และนักการเมืองท้องถิ่นให้มีจิตสำนึกประชาธิปไตย คุณธรรม จริยธรรม และความสามารถในการบริหารงานพัฒนาชุมชนและท้องถิ่นเพื่อประโยชน์ของส่วนรวม	คณะมีประเด็นยุทธศาสตร์และเป้าประสงค์เพื่อสร้างความเข้มแข็งของผู้นำชุมชน ให้มีความสามารถในการบริหารงานพัฒนาชุมชน โดยสร้างเครือข่ายความร่วมมือกับหน่วยงานท้องถิ่นสู่การพัฒนาที่ยั่งยืน (เป้าประสงค์ที่ 3.1.1) พัฒนาคณะเป็นศูนย์กลางองค์ความรู้ด้านมนุษยศาสตร์และสังคมศาสตร์ในภูมิภาคตะวันออกเฉียงเหนือ (เป้าประสงค์ที่ 3.2.1) และบูรณาการงานบริการชุมชนสู่การเรียนการสอนและงานวิจัย (เป้าประสงค์ที่ 3.3.1)
(5) เสริมสร้างความรู้ความเข้าใจของวิชาชีพครู ผลิตและพัฒนาครูและบุคลากรทางการศึกษาให้มีคุณภาพและมาตรฐานที่เหมาะสมกับการเป็นวิชาชีพชั้นสูง	คณะมีประเด็นยุทธศาสตร์และเป้าประสงค์เพื่อพัฒนากระบวนการผลิตบัณฑิตทางครุศาสตร์ เพื่อมีความรู้และมีคุณภาพ โดยทำการพัฒนาหลักสูตรและการผลิตบัณฑิตให้มีคุณลักษณะตรงตามความต้องการของผู้ใช้บัณฑิตจากผลการวิจัยและประเมิน (เป้าประสงค์ที่ 1.1.2) รวมถึงการทำความร่วมมือในการจัดการศึกษาหรืออบรมกับหน่วยงานภายนอก (เป้าประสงค์ที่ 1.3.1)
(6) ประสานความร่วมมือและช่วยเหลือเกื้อกูลกันระหว่างมหาวิทยาลัย ชุมชน องค์กรปกครองส่วนท้องถิ่นและองค์กรอื่นทั้งในและต่างประเทศเพื่อการพัฒนาท้องถิ่น	คณะมีประเด็นยุทธศาสตร์และเป้าประสงค์เพื่อสร้างเครือข่ายความร่วมมือกับหน่วยงานท้องถิ่นสู่การพัฒนาที่ยั่งยืน (เป้าประสงค์ที่ 3.1.1) พัฒนาเป็นศูนย์กลางองค์ความรู้ด้านมนุษยศาสตร์และสังคมศาสตร์ในภาคตะวันออกเฉียงเหนือ (เป้าประสงค์ที่ 3.2.1) และบูรณาการงานบริการชุมชนสู่การเรียนการสอนและงานวิจัย (เป้าประสงค์ที่ 3.3.1)
(7) ศึกษาและแสวงหาแนวทางพัฒนาเทคโนโลยีพื้นบ้านและเทคโนโลยีสมัยใหม่ให้เหมาะสมกับการดำรงชีวิตและการประกอบอาชีพของคนในท้องถิ่น รวมถึงการแสวงหาแนวทางเพื่อส่งเสริมให้เกิดการจัดการการบำรุงรักษา และการใช้ประโยชน์จากทรัพยากรธรรมชาติและสิ่งแวดล้อมอย่างสมดุลและยั่งยืน	คณะมีประเด็นยุทธศาสตร์และเป้าประสงค์เพื่อพัฒนาเทคโนโลยีพื้นบ้านและเทคโนโลยีสมัยใหม่ โดยผลิตงานวิจัยเพื่อให้ได้องค์ความรู้ใหม่เพื่อเป็นแนวทางพัฒนาให้เหมาะสมกับการดำรงชีวิต (เป้าประสงค์ที่ 2.1.2) สร้างความร่วมมือกับหน่วยงานท้องถิ่น (เป้าประสงค์ที่ 3.1.1) พัฒนาเป็นศูนย์กลางองค์ความรู้ด้านมนุษยศาสตร์และสังคมศาสตร์ในภาคตะวันออกเฉียงเหนือ (เป้าประสงค์ที่ 3.2.1) และบูรณาการงานบริการชุมชนสู่การเรียนการสอนและงานวิจัย (เป้าประสงค์ที่ 3.3.1) เพื่อส่งเสริมให้เกิดการใช้ประโยชน์จากทรัพยากรธรรมชาติและสิ่งแวดล้อมอย่างสมดุล
(8) ศึกษา วิจัย ส่งเสริมและสืบสานโครงการอันเนื่องมาจากแนวพระราชดำริในการปฏิบัติภารกิจของมหาวิทยาลัยเพื่อการพัฒนาท้องถิ่น	คณะมีประเด็นยุทธศาสตร์และเป้าประสงค์เพื่อศึกษา วิจัยและบริการเพื่อพัฒนาท้องถิ่น โดยสร้างเครือข่ายความร่วมมือทางการศึกษากับหน่วยงานภายนอกในการจัดหลักสูตรเพื่อพัฒนาท้องถิ่น (เป้าประสงค์ที่ 1.3.1) สร้างกลไกและผลิตนักวิจัยมืออาชีพ (เป้าประสงค์ที่ 2.1.1,2.1.2) พัฒนาเครือข่ายนักวิจัยทั้งในและต่างประเทศ (เป้าประสงค์ที่ 2.2.1) และจัดทำศูนย์เรียนรู้เพื่อเป็นศูนย์กลางองค์ความรู้ด้านศิลปวัฒนธรรม (เป้าประสงค์ที่ 4.1.1)

การวิเคราะห์ความเชื่อมโยงของยุทธศาสตร์ กับพระราชบัญญัติมหาวิทยาลัยราชภัฏ พ.ศ.2547

มาตรา 7 “ให้มหาวิทยาลัยเป็นสถาบันอุดมศึกษาเพื่อการพัฒนาท้องถิ่นที่เสริมสร้างพลังปัญญาของแผ่นดิน ฟื้นฟูพลังการเรียนรู้ เชิดชูภูมิปัญญาของท้องถิ่น สร้างสรรค์ศิลปะวิทยา เพื่อความเจริญก้าวหน้าอย่างมั่นคงและยั่งยืนของปวงชน มีส่วนร่วมในการจัดการ การบำรุงรักษา การใช้ประโยชน์จากทรัพยากรธรรมชาติและสิ่งแวดล้อมอย่างสมดุลและยั่งยืน โดยมีวัตถุประสงค์ให้การศึกษา ส่งเสริมวิชาการและวิชาชีพชั้นสูง ทำการสอน วิจัย ให้บริการทางวิชาการแก่สังคม ปรับปรุง ถ่ายทอด และพัฒนาเทคโนโลยี ทะนุบำรุง ศิลปะและวัฒนธรรม ผลิตครูและส่งเสริมวิทยฐานะครู”



ตารางวิเคราะห์ความเชื่อมโยงของยุทธศาสตร์ กับกรอบแผนอุดมศึกษาระยะ 15 ปี

วัตถุประสงค์ของกรอบแผนอุดมศึกษาระยะยาว 15 ปี ฉบับที่ 2 พ.ศ.2565 คือ “การยกระดับคุณภาพอุดมศึกษาไทย เพื่อผลิตและพัฒนาบุคลากรที่มีคุณภาพสามารถปรับตัวสำหรับงานที่เกิดขึ้นตลอดชีวิต พัฒนาศักยภาพอุดมศึกษาในการสร้างความรู้ และนวัตกรรม เพื่อเพิ่มขีดความสามารถในการแข่งขันของประเทศในโลกาภิวัตน์ สนับสนุนการพัฒนาที่ยั่งยืนของท้องถิ่นไทย โดยใช้ กลไกของธรรมาภิบาล การเงิน การกำกับมาตรฐาน และเครือข่ายอุดมศึกษาบนพื้นฐานของเสรีภาพทางวิชาการ ความหลายหลาย และเอกภาพเชิงระบบ” โดยวิเคราะห์การดำเนินงาน 2 ปัจจัย คือปัจจัยภายนอกที่มากกระทบ จำนวน 7 ด้าน และปัจจัยภายในระบบอุดมศึกษา จำนวน 9 ด้าน ซึ่งแผนยุทธศาสตร์ของคณะ มีความสอดคล้อง กับการดำเนินงานตามปัจจัยทั้ง 2 ด้าน ดังนี้

ตารางวิเคราะห์ความเชื่อมโยงของยุทธศาสตร์ กับกรอบแผนอุดมศึกษาระยะ 15 ปี กับการดำเนินงานด้านปัจจัยภายนอกที่มากกระทบ

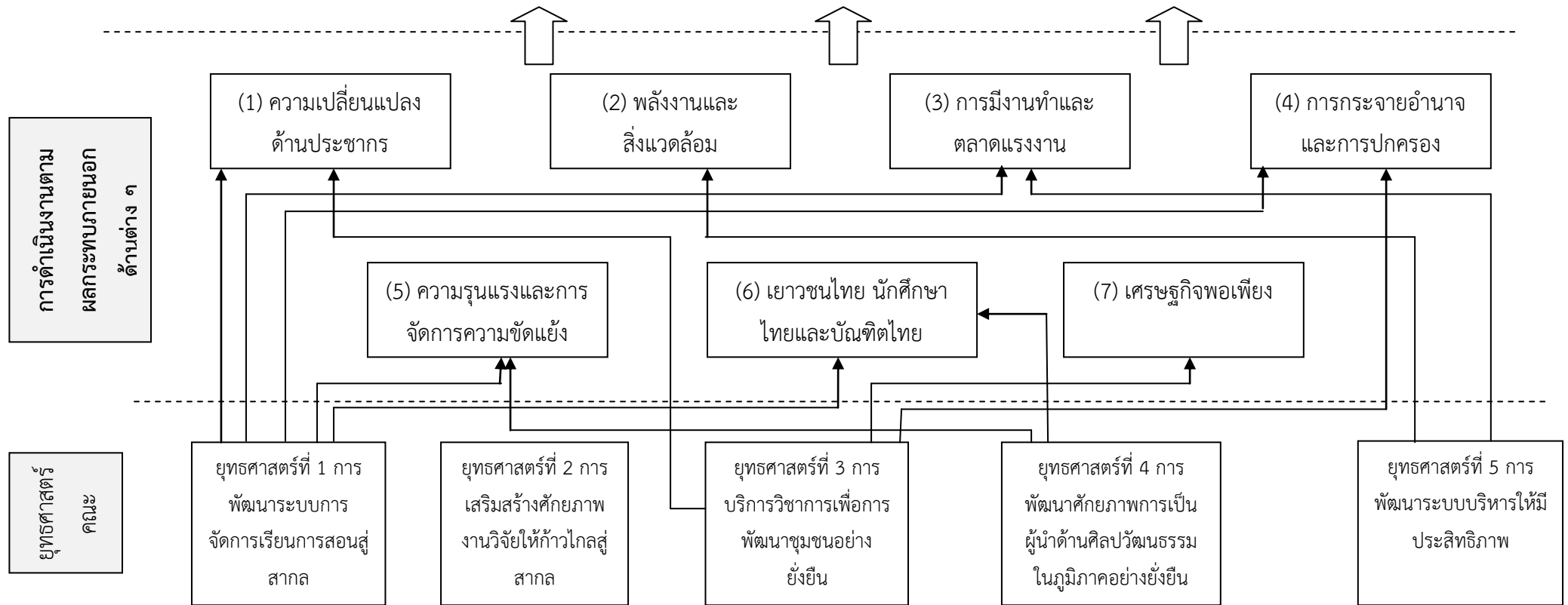
กรอบแผนอุดมศึกษาระยะ 15 ปี (ด้านปัจจัยภายนอก)	ประเด็นยุทธศาสตร์และเป้าประสงค์ของคณะมนุษยศาสตร์และสังคมศาสตร์ที่สอดคล้อง
(1) ความเปลี่ยนแปลงด้านประชากร โดยอัตราการขยายตัวของเด็กและเยาวชนในช่วงอายุ 18-22 ปีจะลดลง อุดมศึกษาต้องเพิ่มบทบาทด้านการเพิ่มผลิตภาพเศรษฐกิจของกลุ่มวัยทำงาน เน้นการศึกษาต่อเนื่องเพื่อรองรับการเปลี่ยนงานและอาชีพใหม่ ส่งเสริมให้ผู้สูงอายุให้มีผลิตภาพทางสังคมและเศรษฐกิจ	คณะมีประเด็นยุทธศาสตร์และเป้าประสงค์ในการรองรับการเปลี่ยนแปลงด้านประชาชน โดยสร้างเครือข่ายความร่วมมือกับองค์กรภายนอกในการจัดการศึกษา (เป้าประสงค์ที่ 1.3.1) และสร้างความร่วมมือกับหน่วยงานท้องถิ่นในการบริการวิชาการสู่การพัฒนาชุมชนและสังคมอย่างยั่งยืน (เป้าประสงค์ที่ 3.1.1)
(2) พลังงานและสิ่งแวดล้อม ซึ่งเป็นปัญหาร่วมของทุกประเทศ อุดมศึกษาควรสร้างความตระหนักในการอนุรักษ์พลังงาน สิ่งแวดล้อม และทรัพยากรธรรมชาติ	คณะมีประเด็นยุทธศาสตร์และเป้าประสงค์ที่สอดคล้องกับการสร้างความตระหนัก คือการบริหารจัดการสำนักงาน ลดอัตราการใช้ทรัพยากรธรรมชาติ และสร้างความตระหนักในการอนุรักษ์พลังงาน (เป้าประสงค์ที่ 5.1.1)
(3) การมีงานทำและตลาดแรงงาน (ด้านโครงสร้างทางเศรษฐกิจไทย โลกาภิวัตน์ ความเปลี่ยนแปลงทางเทคโนโลยี และโลกยุคสารสนเทศ)	คณะมีประเด็นยุทธศาสตร์และเป้าประสงค์ที่สอดคล้องทั้งการพัฒนาหลักสูตรให้เข้าสู่ประชาคมเศรษฐกิจอาเซียน (เป้าประสงค์ที่ 1.1.1) การผลิตบัณฑิตให้ตรงตามความต้องการของผู้ใช้บัณฑิต (เป้าประสงค์ที่ 1.1.2) การพัฒนาศักยภาพของอาจารย์และสร้างทักษะการเรียนรู้ให้ผู้เรียน (เป้าประสงค์ที่ 1.2.1,1.2.2) สร้างเครือข่ายการศึกษากับหน่วยงานภายนอกและทำหลักสูตรความร่วมมือ (เป้าประสงค์ที่ 1.3.1) ให้บริการวิชาการกับองค์กรส่วนท้องถิ่น (เป้าประสงค์ที่ 3.1.1,3.3.1) และเสริมสร้างการใช้เทคโนโลยีในการดำเนินงาน (เป้าประสงค์ที่ 5.1.1)

ตารางวิเคราะห์ความเชื่อมโยงของยุทธศาสตร์ กับกรอบแผนอุดมศึกษาระยะ 15 ปี กับการดำเนินงานด้านปัจจัยภายนอกที่มากระทบ (ต่อ)

กรอบแผนอุดมศึกษาระยะ 15 ปี (ด้านปัจจัยภายนอก)	ประเด็นยุทธศาสตร์และเป้าประสงค์ของคณะมนุษยศาสตร์และสังคมศาสตร์ที่สอดคล้อง
(4) การกระจายอำนาจการปกครอง อุดมศึกษาควรรวมตัวทำงานเป็นเครือข่ายพื้นที่ (เชิงภูมิสังคมและเขตการปกครอง) และเครือข่ายเชิงประเด็น เพราะโจทย์ท้องถิ่นต้องการความรู้หลายระดับหลากหลาย	คณะมีประเด็นยุทธศาสตร์และเป้าประสงค์ที่สอดคล้องในการพัฒนาองค์กรปกครองส่วนท้องถิ่น ได้แก่การสร้างเครือข่ายความร่วมมือในการจัดการศึกษา (เป้าประสงค์ที่ 1.3.1) ร่วมมือกับหน่วยงานท้องถิ่นในการบริการวิชาการสู่การพัฒนาชุมชนและสังคมอย่างยั่งยืน และต่อยอดไปสู่งานวิจัย (เป้าประสงค์ที่ 3.1.1, 3.3.1)
(5) ความรุนแรงและการจัดการความขัดแย้ง ในสภาวะความขัดแย้งที่รุนแรง อุดมศึกษาสามารถช่วยสร้างการเข้าถึงเข้าใจ เพิ่มโอกาสการศึกษาและอาชีพในปัจจุบันควบคู่กับการสร้างความเข้าใจและโอกาสอย่างถาวรในอนาคตด้วยการศึกษา	คณะมีประเด็นยุทธศาสตร์และเป้าประสงค์ที่สอดคล้อง ในการเพิ่มโอกาสทางการศึกษาและอาชีพ สร้างความเข้าใจในพหุลักษณะ ได้แก่การพัฒนาผู้เรียนให้มีคุณภาพ (เป้าประสงค์ที่ 1.1.1, 1.1.2, 1.2.2) เป็นแหล่งวิชาการเพื่อให้เกิดการศึกษาแลกเปลี่ยน สร้างทัศนคติที่ดีทางวัฒนธรรมที่แตกต่าง (เป้าประสงค์ที่ 4.1.1)
(6) เยาวชนไทย นักศึกษาไทย และบัณฑิตไทย อุดมศึกษาควรเพิ่มพื้นที่การเรียนรู้ของนักศึกษาในแบบของทักษะชีวิต ทักษะสังคม สมรรถนะพื้นฐานร่วม สร้างการเรียนรู้ที่มีปฏิสัมพันธ์ สร้างความพร้อมเพื่อเปิดโลกทัศน์สำหรับบัณฑิตในสภาวะโลกาภิวัตน์ด้านภาษา และวัฒนธรรม รู้และเห็นคุณค่าของพหุลักษณะพหุวัฒนธรรม การแลกเปลี่ยนและหลักสูตรสองภาษาจะเป็นกลไกสำคัญ	คณะมีประเด็นยุทธศาสตร์และเป้าประสงค์ที่สอดคล้องด้านการพัฒนาเยาวชนไทย นักศึกษาไทย บัณฑิตไทย ทั้งการพัฒนาหลักสูตรนานาชาติตามกรอบมาตรฐาน TQF ผลิตบัณฑิตให้ตรงตามความต้องการของผู้ใช้ สร้างทักษะการเรียนรู้ที่ดี (เป้าประสงค์ที่ 1.1.1, 1.1.2, 1.2.2) และพัฒนาคณะเป็นศูนย์กลางองค์ความรู้ด้านศิลปวัฒนธรรมระดับชาติ (เป้าประสงค์ที่ 4.1.1, 4.2.1)
(7) เศรษฐกิจพอเพียง อุดมศึกษาควรเป็นผู้นำให้เกิดการวิเคราะห์ได้ปฏิบัติได้	คณะมีประเด็นยุทธศาสตร์และเป้าประสงค์ที่สอดคล้องในการเผยแพร่ปรัชญาเศรษฐกิจพอเพียง โดยการสร้างความร่วมมือในการบริการวิชาการสู่การพัฒนาชุมชนและสังคมอย่างยั่งยืน บนพื้นฐานของชุมชน (เป้าประสงค์ 3.1.1)

การวิเคราะห์ความเชื่อมโยงของยุทธศาสตร์ กับกรอบแผนอุดมศึกษาระยะ 15 ปี กับการดำเนินงานด้านปัจจัยภายนอกที่กระทบ

การยกระดับคุณภาพอุดมศึกษาไทย เพื่อผลิตและพัฒนาบุคลากรที่มีคุณภาพสามารถปรับตัวสำหรับงานที่เกิดขึ้นตลอดชีวิต พัฒนาศักยภาพอุดมศึกษาในการสร้างความรู้ และนวัตกรรม เพื่อเพิ่มขีดความสามารถในการแข่งขันของประเทศใน โลกาภิวัตน์ สนับสนุนการพัฒนาที่ยั่งยืนของท้องถิ่นไทย โดยใช้ กลไกของธรรมาภิบาล การเงิน การกำกับมาตรฐาน และ เครื่องช่วยอุดมศึกษาบนพื้นฐานของเสรีภาพทางวิชาการ ความหลากหลาย และเอกภาพเชิงระบบ



ตารางวิเคราะห์ความเชื่อมโยงของยุทธศาสตร์ กับกรอบแผนอุดมศึกษาระยะ 15 ปี กับการดำเนินงานด้านปัจจัยภายในที่มหาวิทยาลัย

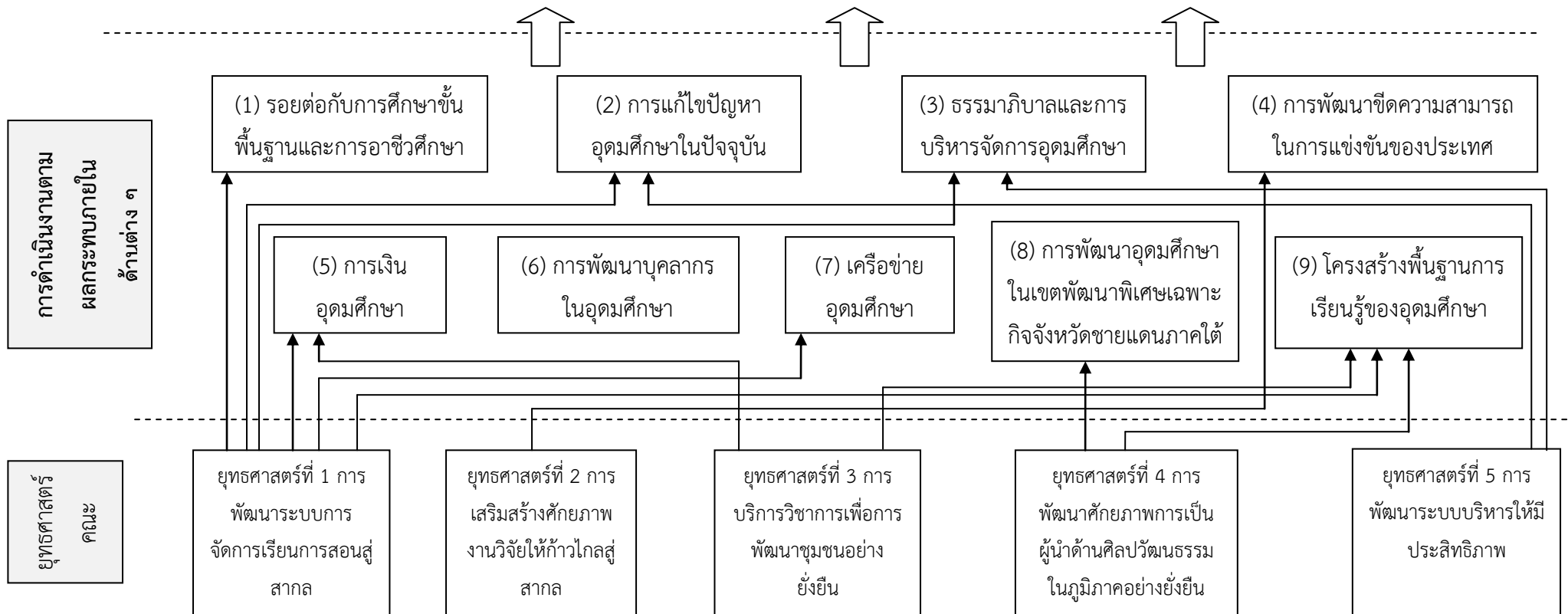
กรอบแผนอุดมศึกษาระยะ 15 ปี (ด้านปัจจัยภายใน)	ประเด็นยุทธศาสตร์และเป้าประสงค์ของคณะมนุษยศาสตร์และสังคมศาสตร์ที่สอดคล้อง
(1) ร้อยต่อกับการศึกษาขั้นพื้นฐาน และการอาชีวศึกษา ในสภาพการณ์ขณะนี้ นักเรียนที่เป็นตัวป้อนอุดมศึกษามีคุณภาพโดยรวมต่ำลง เกี่ยวพันมาจากคุณภาพครูและจากสถานภาพที่ต่ำของครู ทำให้ไม่มีนักเรียนที่เก่งมาเป็นครู อุดมศึกษาจึงควรพัฒนาและสร้างครูคุณภาพสูง ซึ่งเป็นตัวคูณ (Multiplier) เพื่อดึงคนเก่งมาเป็นครู พัฒนาเด็กที่มีความสามารถพิเศษ และเปิดโอกาสให้ผู้จบอาชีวศึกษาและกำลังทำงาน เข้าศึกษาต่อในอุดมศึกษาได้ด้วยความยืดหยุ่น ไม่ต้องทิ้งงาน เพื่อคงแรงงานฝีมือไว้ในระบบ โดยอาจใช้ระบบธนาคารหน่วยกิต (Credit Bank) มาดำเนินการ	คณะมีประเด็นยุทธศาสตร์และเป้าประสงค์ที่สอดคล้องในการเปิดโอกาสทางการศึกษา ด้วยการปรับพื้นฐานการเรียนให้กับนักเรียนและมีหลักสูตรที่รองรับผู้ที่ทำงานในระบบโดยพัฒนาหลักสูตรที่เป็นความร่วมมือกับองค์กรภายนอก (เป้าประสงค์ที่ 1.1.2 , 1.3.1)
(2) การแก้ไขปัญหาอุดมศึกษาในปัจจุบัน เนื่องด้วยสถาบันอุดมศึกษามีจำนวนมากขึ้น การพัฒนาคุณภาพของสถาบันจึงต้องใช้กลไกมาตรฐานและการจัดสรรทรัพยากรร่วมกัน เพื่อลดละเลิกหลักสูตรที่ไม่ใช่ความต้องการของสังคมหรือการพัฒนาเศรษฐกิจ ปิดหน่วยงานที่มีคุณภาพการศึกษาต่ำ	คณะมีประเด็นยุทธศาสตร์และเป้าประสงค์ที่สอดคล้องในการพัฒนาหลักสูตรให้มีมาตรฐาน ตามกรอบมาตรฐาน TQF ผลิตบัณฑิตให้มีคุณภาพ (เป้าประสงค์ที่ 1.1.1, 1.1.2) และพัฒนาบุคลากรให้มีคุณภาพ (เป้าประสงค์ที่ 5.2.1, 5.2.2)
(3) ธรรมชาติและการบริหารจัดการอุดมศึกษา อุดมศึกษาต้องปรับปรุงตั้งแต่ระดับองค์กรใน ส่วนที่มีหน้าที่กำหนดหรือกำกับนโยบาย คือสภามหาวิทยาลัย ผู้บริหารทุกระดับ สร้างกลไกพัฒนาผู้ดำรงตำแหน่งสภามหาวิทยาลัยและผู้บริหารระดับต่าง ๆ	คณะมีประเด็นยุทธศาสตร์และเป้าประสงค์ที่สอดคล้องกับการบริหารงานแบบธรรมาภิบาล โดยเปิดโอกาสให้บุคคลภายนอกเข้ามามีส่วนร่วมในการแสดงความคิดเห็นทั้งในส่วนบริหารจัดการและการเรียนการสอน (เป้าประสงค์ที่ 1.3.1) และมีการบริหารจัดการที่โปร่งใส (เป้าประสงค์ที่ 5.1.1)
(4) การพัฒนาขีดความสามารถเพื่อการแข่งขันของประเทศ ในการประเมินความสามารถในการแข่งขันของประเทศไทย มหาวิทยาลัยไทยไม่ติดกลุ่มมหาวิทยาลัยชั้นนำที่มีคุณภาพแม้ในระดับภูมิภาค ความสามารถในการสร้างนวัตกรรมต่ำ ควรนำระบบการประเมินสมรรถนะการวิจัยของกลุ่มวิชาการในมหาวิทยาลัย (Research Assessment Exercise) มาประยุกต์และปรับใช้ควรมีบทบาทผลักดันให้เกิดระบบวิจัยแห่งชาติ สร้างระบบเชื่อมโยงระหว่างอุดมศึกษาและภาคการผลิต มีกลไกการทำงานร่วมกันในลักษณะพหุภาคีระหว่างมหาวิทยาลัยและระหว่างมหาวิทยาลัยกับภาคอุตสาหกรรม ภาคสังคมและชุมชน	คณะมีประเด็นยุทธศาสตร์และเป้าประสงค์ที่สอดคล้องกับการสร้างนวัตกรรมใหม่ โดยเสริมสร้างศักยภาพงานวิจัยให้ก้าวไกลสู่สากล (เป้าประสงค์ที่ 2.1.1, 2.1.2, 2.2.1)
(5) การเงินอุดมศึกษา การลงทุนในอุดมศึกษาผ่านระบบงบประมาณยังไม่สะท้อนคุณภาพการศึกษา สถาบันอุดมศึกษามีภาระต้องแสวงหาทุนเพื่อรักษามาตรฐานการศึกษา จึงควรจัดรูปแบบกองทุนพัฒนาอุดมศึกษา เพื่อการพัฒนาอาจารย์และบุคลากร	คณะมีประเด็นยุทธศาสตร์และเป้าประสงค์ที่สอดคล้องกับการแก้ปัญหาการแสวงหาทุนเพื่อรักษามาตรฐานการศึกษา โดยสร้างเครือข่ายกับองค์กรภายนอกเพื่อให้เกิดหุ้นส่วนในการดำเนินงาน (เป้าประสงค์ที่ 1.1.2, 1.3.1, 3.1.1)

ตารางวิเคราะห์ความเชื่อมโยงของยุทธศาสตร์ กับกรอบแผนอุดมศึกษาระยะ 15 ปี กับการดำเนินงานด้านปัจจัยภายในที่มากกระทบ (ต่อ)

กรอบแผนอุดมศึกษาระยะ 15 ปี (ด้านปัจจัยภายใน)	ประเด็นยุทธศาสตร์และเป้าประสงค์ของคณะมนุษยศาสตร์และสังคมศาสตร์ที่สอดคล้อง
(6) ระบบการพัฒนาบุคลากร เงื่อนไขเร่งด่วนที่จะสร้างอุดมศึกษาให้มีคุณภาพ คือการพัฒนาบุคลากรโดยต้องคำนึงถึงการพัฒนาหลายมิติ เช่น ด้านวิชาการ ความเป็นครู ความสามารถในการจัดการเรียนการสอน ความสามารถด้านการวิจัย สมรรถนะทางวิชาชีพที่เกี่ยวข้องกับสาขาที่ตนรับผิดชอบ	คณะมีประเด็นยุทธศาสตร์และเป้าประสงค์เพื่อพัฒนาบุคลากรสู่ความเป็นเลิศทั้งทางวิชาการและวิชาชีพ (เป้าประสงค์ที่ 5.2.2)
(7) เครือข่ายอุดมศึกษา สถาบันอุดมศึกษาควรควมรวมการเรียนการสอน ลงทุนในโครงสร้างพื้นฐานร่วมกัน ควมรวมสถาบันเมื่อพร้อม สร้างเครือข่ายพัฒนาการเรียนการสอน พัฒนาบุคลากรในการทำงานภาคสังคม เป็นต้น	คณะมีประเด็นยุทธศาสตร์และเป้าประสงค์เพื่อสร้างเครือข่าย โดยการสร้างความร่วมมือในการจัดทำหลักสูตร Joint Degree และสร้างเครือข่ายกับหน่วยงานภายนอก (เป้าประสงค์ที่ 1.1.2, 1.3.1)
(8) การพัฒนาอุดมศึกษาในเขตพัฒนาพิเศษเฉพาะกิจจังหวัดชายแดนภาคใต้ ในแผนอุดมศึกษาระยะยาว ได้เน้นการพัฒนาเด็ก เยาวชน และนักศึกษา การพัฒนาครูและบุคลากรในพื้นที่ การสร้างความเข้มแข็งของสถาบันอุดมศึกษา และการพัฒนาอุดมศึกษาสู่อาเซียน แนวทางหลักเป็นการใช้ปัญญาให้เข้าถึง เข้าใจ ยอมรับและเห็นคุณค่าของสังคมไทยที่เป็นพหุวัฒนธรรม พหุวัฒนธรรม	คณะมีประเด็นยุทธศาสตร์และเป้าประสงค์ในการส่งเสริมให้เกิดกิจกรรมที่เสริมคุณค่าสังคมไทย สร้างพหุวัฒนธรรม (เป้าประสงค์ที่ 4.1.1)
(9) โครงสร้างพื้นฐานการเรียนรู้อุดมศึกษา โดยอุดมศึกษาต้องตระหนักว่าการอุดมศึกษาในอนาคตเป็น “การเตรียมคนเข้าสู่ชีวิตและการปรับแต่งคนเข้าสู่งาน” ดังนั้นรัฐพึงสนับสนุนให้เกิดการศึกษา “ศิลปศาสตร์” (Liberal Arts Education) เพื่อเป็นโครงสร้างพื้นฐานการเรียนรู้อบรมความพร้อมเพื่อรองรับนโยบายเทคโนโลยีสารสนเทศและการสื่อสารของชาติ ใช้เทคโนโลยีเพื่อการเข้าถึง (Access) และลดช่องว่างดิจิทัล (Digital Divide) เพื่อการเรียนรู้ออกแบบสื่อการเรียนรู้ออกสู่สาธารณะ (Open Courseware) จัดระบบเครือข่ายห้องสมุดและแหล่งเรียนรู้ จัดตั้งกองทุนพัฒนาโครงสร้างทางกายภาพของสถาบันอุดมศึกษา และทำกรอบนโยบายการพัฒนาระบบการเรียนรู้อุดมศึกษา	คณะมีประเด็นยุทธศาสตร์และเป้าประสงค์ ในการจัดการศึกษาด้านศิลปศาสตร์ ส่งเสริมให้เกิดการใช้เทคโนโลยีสมัยใหม่ในการเรียนการสอน จัดทำสื่อการเรียนการสอนออนไลน์ (เป้าประสงค์ที่ 1.2.1, 1.3.1) จัดตั้งศูนย์บริการวิชาการ (เป้าประสงค์ที่ 3.2.1) ศูนย์การเรียนรู้ออนไลน์ (เป้าประสงค์ 4.2.1)

การวิเคราะห์ความเชื่อมโยงของยุทธศาสตร์ กับกรอบแผนอุดมศึกษา ระยะ 15 ปี กับการดำเนินงานด้านปัจจัยภายในที่มหาวิทยาลัย

การยกระดับคุณภาพอุดมศึกษาไทย เพื่อผลิตและพัฒนาบุคลากรที่มีคุณภาพสามารถปรับตัวสำหรับงานที่เกิดขึ้นตลอดชีวิต พัฒนาศักยภาพอุดมศึกษาในการสร้างความรู้ และนวัตกรรม เพื่อเพิ่มขีดความสามารถในการแข่งขันของประเทศใน โลกาภิวัตน์ สนับสนุนการพัฒนาที่ยั่งยืนของท้องถิ่นไทย โดยใช้ กลไกของธรรมาภิบาล การเงิน การกำกับมาตรฐาน และ เครื่องช่วยอุดมศึกษาบนพื้นฐานของเสรีภาพทางวิชาการ ความหลากหลาย และเอกภาพเชิงระบบ



ตารางวิเคราะห์ความเชื่อมโยงของยุทธศาสตร์ กับแผนพัฒนาการศึกษาระดับอุดมศึกษา ฉบับที่ 11 (พ.ศ.2555-2559)

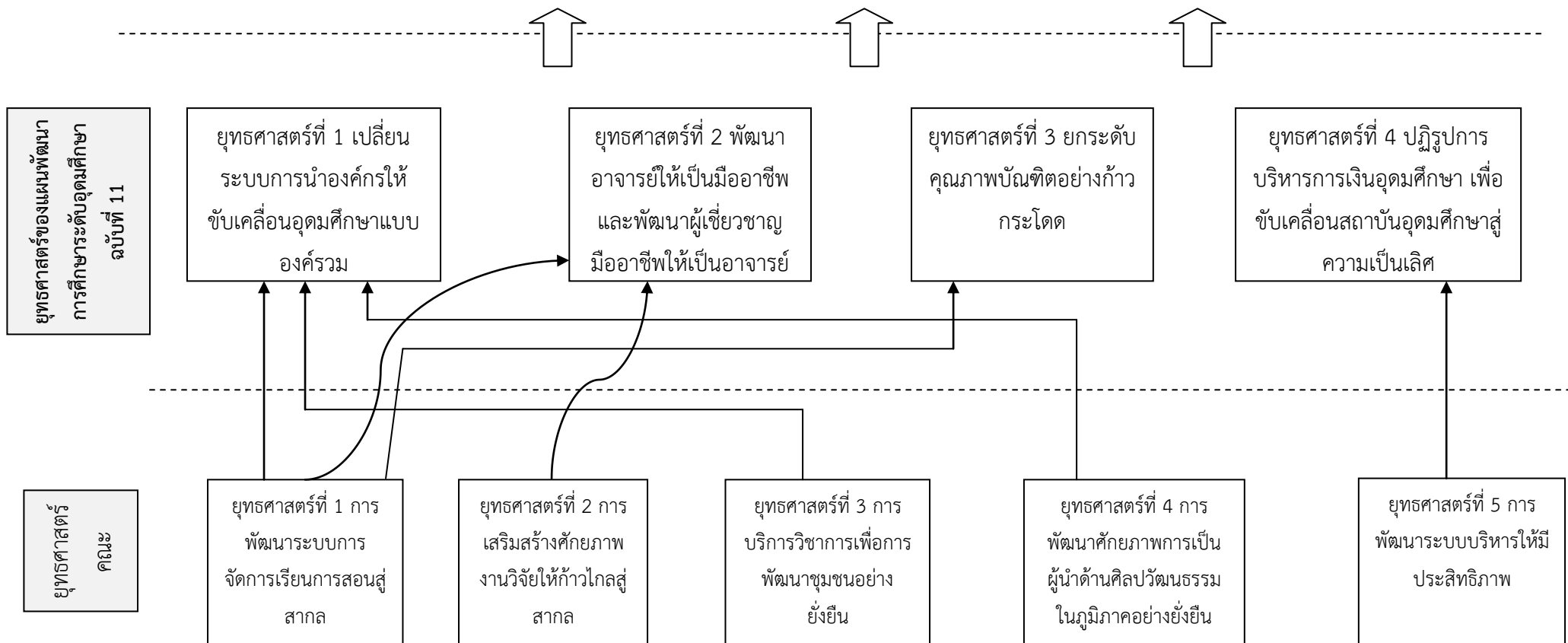
แผนพัฒนาการศึกษาระดับอุดมศึกษา ฉบับที่ 11 (พ.ศ.2555-2559) ได้กำหนดวิสัยทัศน์ในปี 2559 ไว้ว่า “อุดมศึกษาเป็นแหล่งองค์ความรู้และพัฒนากำลังคนระดับสูงที่มีคุณภาพเพื่อการพัฒนาชาติอย่างยั่งยืน สร้างสังคมการเรียนรู้ตลอดชีวิต ตามแผนพัฒนาเศรษฐกิจและสังคมแห่งชาติ ฉบับที่ 11 (พ.ศ.2555-2559) บนพื้นฐานปรัชญาของเศรษฐกิจพอเพียง มีบทบาทสูงในสังคมประชาคมอาเซียนและมุ่งสู่คุณภาพอุดมศึกษาระดับนานาชาติ” โดยกำหนดยุทธศาสตร์หลักไว้ 4 ยุทธศาสตร์ ซึ่งยุทธศาสตร์ของคณะมนุษยศาสตร์และสังคมศาสตร์มีความสอดคล้องกับแผนพัฒนาการศึกษาฯ ดังนี้

ตารางวิเคราะห์ความเชื่อมโยงของยุทธศาสตร์ กับแผนพัฒนาการศึกษาระดับอุดมศึกษา ฉบับที่ 11 (พ.ศ.2555-2559)

ยุทธศาสตร์ของแผนพัฒนาการศึกษาระดับอุดมศึกษา ฉบับที่ 11 (พ.ศ.2555-2559)	ประเด็นยุทธศาสตร์และเป้าประสงค์ของคณะมนุษยศาสตร์และสังคมศาสตร์ที่สอดคล้อง
ยุทธศาสตร์ที่ 1 เปลี่ยนระบบการนำองค์กรให้ขับเคลื่อนอุดมศึกษาแบบองค์รวม	คณะมีประเด็นยุทธศาสตร์และเป้าประสงค์ในการบริหารหลักสูตร (เป้าประสงค์ที่ 1.1.1,1.2.2,1.3.1) พัฒนาระบบการบริหารจัดการ พัฒนาระบบโครงสร้างพื้นฐานของสารสนเทศ (เป้าประสงค์ที่ 5.1.1,5.1.2) ต่อยอดให้เป็นสถาบันอุดมศึกษาที่ได้รับการยอมรับในระดับสากล (เป้าประสงค์ที่ 4.2.1) รองรับความร่วมมือกับสถาบันอุดมศึกษาอื่นและหน่วยงานภาคผลิต (เป้าประสงค์ที่ 3.1.1)
ยุทธศาสตร์ที่ 2 พัฒนาอาจารย์ให้เป็นมืออาชีพ และพัฒนาผู้เชี่ยวชาญมืออาชีพให้เป็นอาจารย์	คณะมีประเด็นยุทธศาสตร์และเป้าประสงค์ในการพัฒนาคณาจารย์ในด้านเทคนิคการสอน (เป้าประสงค์ที่ 1.2.1) พัฒนาความเข้มแข็งในการทำวิจัย (เป้าประสงค์ที่ 2.1.1, 2.1.2) และผลักดันให้เข้าสู่ตำแหน่งทางวิชาการ (เป้าประสงค์ที่ 5.2.1, 5.2.2)
ยุทธศาสตร์ที่ 3 ยกระดับคุณภาพบัณฑิตอย่างก้าวกระโดด	คณะมีประเด็นยุทธศาสตร์และเป้าประสงค์ในการพัฒนาคุณภาพบัณฑิต และยกระดับคุณภาพของหลักสูตรให้ได้รับการรับรองในระดับอาเซียน มีการปรับปรุงการติดตามบัณฑิตและพัฒนาบัณฑิตเข้าสู่ตลาดแรงงาน (เป้าประสงค์ที่ 1.1.1, 1.1.2, 1.3.1)
ยุทธศาสตร์ที่ 4 ปฏิรูปการบริหารการเงินอุดมศึกษา เพื่อขับเคลื่อนสถาบันอุดมศึกษาสู่ความเป็นเลิศ	คณะมีประเด็นยุทธศาสตร์และเป้าประสงค์ที่สอดคล้องกับการพัฒนาการบริหารให้มีศักยภาพโดยนำระบบเทคโนโลยีสารสนเทศมาช่วยในการดำเนินงาน (เป้าประสงค์ที่ 5.1.1)

การวิเคราะห์ความเชื่อมโยงของยุทธศาสตร์ กับแผนพัฒนาการศึกษาระดับอุดมศึกษา ฉบับที่ 11 (พ.ศ.2555-2559)

อุดมศึกษาเป็นแหล่งองค์ความรู้และพัฒนากำลังคนระดับสูงที่มีคุณภาพเพื่อการพัฒนาชาติอย่างยั่งยืน สร้างสังคมการเรียนรู้ตลอดชีวิต ตามแผนพัฒนาเศรษฐกิจและสังคมแห่งชาติ ฉบับที่ 11 (พ.ศ.2555-2559) บนพื้นฐานปรัชญาของเศรษฐกิจพอเพียง มีบทบาทสูงในสังคมประชาคมอาเซียนและมุ่งสู่คุณภาพอุดมศึกษาระดับนานาชาติ



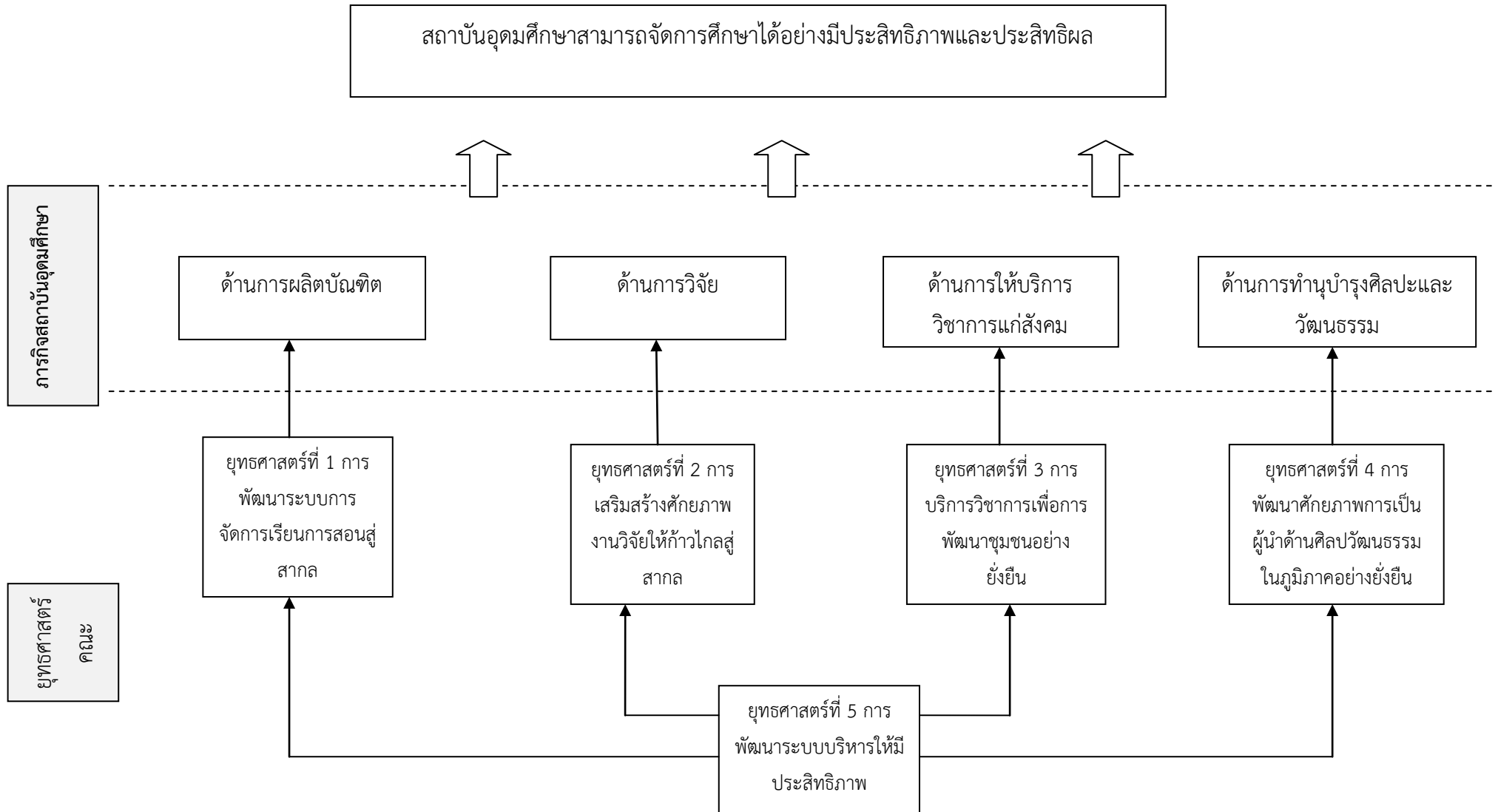
ตารางวิเคราะห์ความเชื่อมโยงของยุทธศาสตร์ กับภารกิจสถาบันอุดมศึกษา

กระทรวงศึกษาธิการ ได้ประกาศมาตรฐานสถาบันอุดมศึกษาโดยกำหนดมาตรฐานภารกิจสถาบันอุดมศึกษาไว้ 4 ด้าน เพื่อเป็นแนวทางให้สถาบันอุดมศึกษาสามารถจัดการศึกษาได้อย่างมีประสิทธิภาพและประสิทธิผล ซึ่งยุทธศาสตร์ของคณะมนุษยศาสตร์และสังคมศาสตร์มีความสอดคล้องกับภารกิจสถาบันอุดมศึกษา ที่กระทรวงศึกษาธิการได้กำหนดไว้ดังนี้

ตารางวิเคราะห์ความเชื่อมโยงของยุทธศาสตร์ กับภารกิจสถาบันอุดมศึกษา

ภารกิจสถาบันอุดมศึกษา	ประเด็นยุทธศาสตร์และเป้าประสงค์ของคณะมนุษยศาสตร์และสังคมศาสตร์ที่สอดคล้อง
<p>1. ด้านการผลิตบัณฑิต สถาบันอุดมศึกษาดำเนินการรับนักศึกษาเข้าเรียนที่มีคุณสมบัติและจำนวนตรงตามแผนการรับนักศึกษาและสอดคล้องกับเป้าหมายการผลิตบัณฑิตอย่างมีคุณภาพ สถาบันผลิตบัณฑิตได้ตามคุณลักษณะ จุดเน้นของสถาบัน ตรงตามเป้าหมายที่กำหนด และจัดให้มีข้อสนเทศที่ชัดเจน เผยแพร่ต่อสาธารณะในเรื่องหลักสูตร การจัดการเรียนการสอน คณาจารย์ ที่ส่งเสริมการจัดกิจกรรม การพัฒนาการเรียนรู้ทั้งในและนอกหลักสูตร และตอบสนองความต้องการของนักศึกษา</p>	<p>ยุทธศาสตร์ที่สอดคล้องคือ ยุทธศาสตร์ที่ 1 การพัฒนาระบบการจัดการเรียนการสอนสู่สากล</p>
<p>2. ด้านการวิจัย สถาบันอุดมศึกษามีการดำเนินพันธกิจด้านการวิจัยอย่างมีคุณภาพ ประสิทธิภาพ และภายใต้จุดเน้นเฉพาะ โดยมีการดำเนินการตามนโยบาย แผน งบประมาณ มีการบริหารจัดการเพื่อส่งเสริมและสนับสนุนคณาจารย์ นักวิจัย บุคลากรให้มีสมรรถนะในการทำวิจัย ส่งเสริมและสร้างเครือข่ายการทำวิจัยกับหน่วยงานภายนอกสถาบัน เพื่อให้ได้ผลงานวิจัย ผลงานประดิษฐ์ และงานริเริ่มสร้างสรรค์ที่มีคุณภาพ มีประโยชน์ สอนยุทธศาสตร์การพัฒนาประเทศ สามารถตอบสนองความต้องการของสังคมได้ในวงกว้างและก่อให้เกิดประโยชน์แก่สาธารณชน</p>	<p>ยุทธศาสตร์ที่สอดคล้องคือ ยุทธศาสตร์ที่ 2 การเสริมสร้างศักยภาพงานวิจัยให้ก้าวไกลสู่สากล</p>
<p>3. ด้านการให้บริการทางวิชาการแก่สังคม สถาบันอุดมศึกษามีการให้บริการทางวิชาการที่ครอบคลุมกลุ่มเป้าหมายทั้งในวงกว้างและกลุ่มเป้าหมายที่เฉพาะเจาะจงทั้งในและต่างประเทศ ซึ่งอาจให้บริการโดยการใช้ทรัพยากรร่วมกันทั้งในระดับสถาบันและระดับบุคคลได้ในหลายลักษณะ อาทิ การให้คำปรึกษา การศึกษาวิจัย การค้นคว้าเพื่อแสวงหาคำตอบให้กับสังคม การให้บริการฝึกอบรมหลักสูตรระยะสั้นต่าง ๆ การจัดให้มีการศึกษาต่อเนื่อง บริการแก่ประชาชนทั่วไป การให้บริการทางวิชาการนี้ สามารถจัดในรูปแบบของการให้บริการแบบให้เปล่าหรือเป็นการให้บริการเชิงพาณิชย์ที่ให้ผลตอบแทนเป็นรายได้หรือเป็นข้อมูลย้อนกลับมาพัฒนาและปรับปรุงเพื่อให้เกิดองค์ความรู้ใหม่</p>	<p>ยุทธศาสตร์ที่สอดคล้องคือ ยุทธศาสตร์ที่ 3 การบริการวิชาการเพื่อการพัฒนาชุมชนอย่างยั่งยืน</p>
<p>4. ด้านการทำนุบำรุงศิลปะและวัฒนธรรม สถาบันอุดมศึกษามีการดำเนินการทำนุบำรุงศิลปะและวัฒนธรรมของชาติ ทั้งในระดับหน่วยงานและระดับสถาบัน มีระบบและกลไกในการส่งเสริมและสนับสนุนให้ศิลปะและวัฒนธรรมเป็นส่วนหนึ่งของการจัดการเรียนการสอนโดยตรงหรือโดยอ้อม เพื่อให้ผู้เรียนและบุคลากรของสถาบันได้รับการปลูกฝังความรู้ ตระหนักถึงคุณค่า เกิดความซาบซึ้งและมีสุนทรียะต่อศิลปะและวัฒนธรรมของชาติ สามารถนำไปใช้เป็นเครื่องจรรโลงความดีงามในการดำรงชีวิตและประกอบอาชีพ มีวิถีชีวิตที่ปรารถนาและเรียนรู้วิธีการจัดการวัฒนธรรมและวิถีชีวิตที่ไม่พึงปรารถนาได้ สถาบันมีการควบคุมการดำเนินงานด้านนี้อย่างมีคุณภาพและประสิทธิภาพตามเป้าหมายของแผนยุทธศาสตร์การดำเนินงานด้านการทำนุบำรุงศิลปะและวัฒนธรรมของสถาบัน</p>	<p>ยุทธศาสตร์ที่สอดคล้องคือ ยุทธศาสตร์ที่ 4 การพัฒนาศักยภาพการเป็นผู้นำด้านศิลปวัฒนธรรมในภูมิภาคอย่างยั่งยืน</p>

การวิเคราะห์ความเชื่อมโยงของยุทธศาสตร์ กับภารกิจสถาบันอุดมศึกษา



ยุทธศาสตร์ เป้าประสงค์ กลยุทธ์ ตัวชี้วัด โครงการ/กิจกรรม
คณะมนุษยศาสตร์และสังคมศาสตร์ มหาวิทยาลัยราชภัฏนครราชสีมา พ.ศ.2557-2561

ยุทธศาสตร์ที่ 1 การพัฒนาระบบการจัดการเรียนการสอนสู่สากล

เป้าประสงค์	ตัวชี้วัดเป้าประสงค์	เป้าหมายตัวชี้วัดเป้าประสงค์					กลยุทธ์	แผนงาน/โครงการ	ตัวชี้วัดโครงการ (KPI)	ค่าเป้าหมายโครงการต่อปี					ผู้รับผิดชอบ
		2557	2558	2559	2560	2561				2557	2558	2559	2560	2561	
ประเด็นยุทธศาสตร์ 1.1 การพัฒนาหลักสูตรและการผลิตบัณฑิตเพื่อยกระดับสู่สากล															
1.1.1 คณะมีหลักสูตรนานาชาติตามกรอบมาตรฐาน TQF รองรับการแข่งขันเข้าสู่ประชาคมอาเซียน (AC)	จำนวนหลักสูตรนานาชาติที่เปิดการเรียนการสอน				1		เพิ่มผู้ทรงคุณวุฒิที่มีความรู้ความสามารถในการเรียนการสอนหลักสูตรนานาชาติ	โครงการจัดจ้างผู้ทรงคุณวุฒิชาวต่างประเทศ ช่วยสอนหลักสูตรนานาชาติ	จำนวนผู้ทรงคุณวุฒิชาวต่างประเทศ (คน)				2		- รองคณบดีฝ่ายวิชาการ - โปรแกรมวิชาภาษาอังกฤษ - โปรแกรมวิชาญี่ปุ่น - โปรแกรมวิชาภาษาจีน - โปรแกรมวิชาปรัชญา ศาสนาและเทววิทยา
							พัฒนาหลักสูตรนานาชาติเพื่อรองรับประชาคมเศรษฐกิจอาเซียน ตามกรอบมาตรฐาน TQF	โครงการพัฒนาหลักสูตรนานาชาติ	จำนวนหลักสูตรนานาชาติที่พัฒนา	1					
									จำนวนนักศึกษาที่เรียนหลักสูตรนานาชาติ				35		
	จำนวนหลักสูตรที่มีการทำ Joint Degree				1		จัดทำหลักสูตร Joint Degree กับต่างประเทศ	โครงการพัฒนาหลักสูตรร่วมกับสถาบันการศึกษาต่างประเทศ	จำนวนหลักสูตรที่มีการพัฒนาร่วมกับสถาบันการศึกษาต่างประเทศ				1		- รองคณบดีฝ่ายวิชาการ - โปรแกรมวิชาภาษาจีน - โปรแกรมวิชาภาษาไทย - โปรแกรมวิชาภาษาอังกฤษ

เป้าประสงค์	ตัวชี้วัดเป้าประสงค์	เป้าหมายตัวชี้วัดเป้าประสงค์					กลยุทธ์	แผนงาน/โครงการ	ตัวชี้วัดโครงการ (KPI)	ค่าเป้าหมายโครงการต่อปี					ผู้รับผิดชอบ
		2557	2558	2559	2560	2561				2557	2558	2559	2560	2561	
ประเด็นยุทธศาสตร์ 1.1 การพัฒนาหลักสูตรและการผลิตบัณฑิตเพื่อยกระดับสู่สากล															
	จำนวนร้อยละของหลักสูตรที่มีการประเมินผลตามกรอบ TQF	100	100	100	100	100	พัฒนาหลักสูตรให้เป็นไปตามกรอบมาตรฐาน TQF	โครงการพัฒนาหลักสูตรตามกรอบ TQF	จำนวนร้อยละของหลักสูตรที่ผ่านมาตรฐาน TQF	100	100	100	100	100	- รองคณบดีฝ่ายวิชาการ - ทุกโปรแกรมวิชา
1.1.2 เพื่อผลิตบัณฑิตให้มีคุณลักษณะตรงตามความต้องการของผู้ใช้บัณฑิต	ระดับความพึงพอใจของผู้ใช้บัณฑิต (5 ระดับ)	\geq 4.00	\geq 4.25	\geq 4.51	\geq 4.51	\geq 4.51	ส่งเสริมให้นักศึกษาเข้าร่วมการแข่งขันกับหน่วยงานภายนอก	โครงการส่งเสริมพัฒนาศักยภาพนักศึกษา	จำนวนนักศึกษาที่ได้รับรางวัลทางวิชาการ	2	2	3	3	3	- รองคณบดีฝ่ายวิชาการ - ทุกโปรแกรมวิชา
							เปิดโอกาสให้ผู้มีส่วนได้ส่วนเสียเข้าร่วมประเมินหลักสูตร	โครงการประชุมผู้มีส่วนได้ส่วนเสียของหลักสูตร	จำนวนร้อยละของหลักสูตรที่มีการประเมิน	100		100		100	- รองคณบดีฝ่ายวิชาการ - ทุกหลักสูตร ยกเว้นหลักสูตร คบ.
							วิจัยภาวะการมีงานทำของบัณฑิต เพื่อนำผลมาใช้เป็นแนวทางในการปรับปรุงหลักสูตร	จำนวนบัณฑิตที่มีงานทำ	ร้อยละของบัณฑิตที่มีงานทำ	\geq 70	\geq 70	\geq 70	\geq 70	\geq 70	- รองคณบดีฝ่ายวิชาการ - ทุกหลักสูตร ยกเว้นหลักสูตร คบ.

เป้าประสงค์	ตัวชี้วัดเป้าประสงค์	เป้าหมายตัวชี้วัดเป้าประสงค์					กลยุทธ์	แผนงาน/โครงการ	ตัวชี้วัดโครงการ (KPI)	ค่าเป้าหมายโครงการต่อปี					ผู้รับผิดชอบ
		2557	2558	2559	2560	2561				2557	2558	2559	2560	2561	
ประเด็นยุทธศาสตร์ 1.2 การพัฒนารูปแบบการเรียนการสอนที่เน้นผู้เรียนเป็นศูนย์กลาง															
1.2.1 อาจารย์มีเทคนิคและวิธีการสอนโดยใช้เทคโนโลยีที่ทันสมัย	ระดับคะแนนประเมินผล การสอนของอาจารย์ (5 ระดับ)	\geq 4.00	\geq 4.00	\geq 4.00	\geq 4.00	\geq 4.00	พัฒนาสื่อการเรียนการสอนโดยใช้เทคโนโลยีที่ทันสมัย	โครงการอบรมการพัฒนาสื่อการเรียนการสอน โดยการใช้การบันทึกและถ่ายทอดภาพผ่านสื่อ Social Media	จำนวนรายวิชาที่มีการนำเทคโนโลยีการสอนสมัยใหม่มาใช้	17	20	21	23	25	-รองคณบดีฝ่ายวิชาการ -ทุกโปรแกรมวิชา
							พัฒนารูปแบบการเรียนการสอน	โครงการอบรมเทคนิคและวิธีการจัดการเรียนการสอน	จำนวนร้อยละของหลักสูตรที่มีอาจารย์เข้าร่วมอบรม	100	100	100	100	100	-รองคณบดีฝ่ายวิชาการ -ทุกโปรแกรมวิชา
ประเด็นยุทธศาสตร์ 1.1 การพัฒนาหลักสูตรและการผลิตบัณฑิตเพื่อยกระดับสู่สากล															
1.2.2 ผู้เรียนเกิดทักษะการเรียนรู้ที่ดี	ร้อยละของคะแนนที่ทดสอบก่อนและหลังเรียน	70	70	70	70	70	ปรับพื้นฐานความรู้ในรายวิชาทักษะเฉพาะก่อนเปิดภาคเรียน	โครงการปรับพื้นฐานความรู้ให้นักศึกษาใหม่	ร้อยละของนักศึกษาชั้นปีที่ 1 ที่ผ่านการปรับความรู้พื้นฐานทั่วไป	70	70	70	70	70	-รองคณบดีฝ่ายวิชาการ -ทุกโปรแกรมวิชา

เป้าประสงค์	ตัวชี้วัดเป้าประสงค์	เป้าหมายตัวชี้วัดเป้าประสงค์					กลยุทธ์	แผนงาน/โครงการ	ตัวชี้วัดโครงการ (KPI)	ค่าเป้าหมายโครงการต่อปี					ผู้รับผิดชอบ
		2557	2558	2559	2560	2561				2557	2558	2559	2560	2561	
ประเด็นยุทธศาสตร์ที่ 1.3 การพัฒนาความร่วมมือด้านการศึกษากับองค์กรภายนอก															
1.3.1 คณะมีเครือข่ายความร่วมมือด้านการศึกษาระหว่างองค์กรภายนอก	จำนวนการทำข้อตกลงทางการศึกษา (MOU) ระหว่างองค์กร	3	3	3	3	3	จัดทำข้อตกลงทางการศึกษา (MOU) ระหว่างองค์กร	โครงการเสริมสร้างความร่วมมือในการจัดการศึกษากับองค์กรภายนอก	จำนวนข้อตกลงกับองค์กรภายนอก (MOU)	3	3	3	3	3	-รองคณบดีฝ่ายวิชาการ -ทุกโปรแกรมวิชา
	ระดับความพึงพอใจของนักเรียนในหลักสูตรเฉพาะด้าน	≥ 4	≥ 4	≥ 4	≥ 4	≥ 4	เชิญผู้ทรงคุณวุฒิภายนอกที่เกี่ยวข้องเฉพาะด้าน	โครงการเสริมความแกร่งทางวิชาการเฉพาะด้าน	ระดับความพึงพอใจของผู้เรียนที่มีต่อผู้สอน	≥ 4	≥ 4.1	≥ 4.2	≥ 4.3	≥ 4.4	-รองคณบดีฝ่ายวิชาการ -ทุกโปรแกรมวิชา
	ระดับความพึงพอใจของผู้เรียนในหลักสูตรความร่วมมือ	≥ 4	≥ 4	≥ 4	≥ 4	≥ 4	จัดทำหลักสูตรอบรมวิชาชีพระยะสั้น	โครงการอบรมวิชาชีพหลักสูตรระยะสั้น	จำนวนกิจกรรมอบรมวิชาชีพหลักสูตรระยะสั้น	2	3	4	5	6	-รองคณบดีฝ่ายวิชาการ -ทุกโปรแกรมวิชา

ยุทธศาสตร์ที่ 2 การเสริมสร้างศักยภาพงานวิจัยให้ก้าวไกลสู่สากล

เป้าประสงค์	ตัวชี้วัดเป้าประสงค์	เป้าหมายตัวชี้วัดเป้าประสงค์					กลยุทธ์	แผนงาน/โครงการ	ตัวชี้วัดโครงการ (KPI)	ค่าเป้าหมายโครงการต่อปี					ผู้รับผิดชอบ
		2557	2558	2559	2560	2561				2557	2558	2559	2560	2561	
ประเด็นยุทธศาสตร์ 2.1 การสร้างกลไกสนับสนุนการผลิตงานวิจัยและนักวิจัยมืออาชีพ															
2.1.1 อาจารย์มีผลงานวิจัยที่ได้รับการเผยแพร่และตีพิมพ์	จำนวนงานวิจัยที่ได้รับการตีพิมพ์	5	10	15	20	25	ส่งเสริมการเข้าถึงแหล่งทุนและการเผยแพร่ผลงานวิจัย	กิจกรรมสัมมนา นักวิจัยพบแหล่งทุน	จำนวนครั้งในการจัดสัมมนา	2	2	2	2	2	- รองคณบดีฝ่ายวิจัยและบริการวิชาการ - ทุกโปรแกรมวิชา
2.1.2 คณะมีอาจารย์ที่ทำวิจัยเพิ่มขึ้น	จำนวนอาจารย์ที่ทำวิจัยเพิ่มขึ้น	5 คน	5 คน	5 คน	5 คน	5 คน	สร้างความเข้าใจระเบียบและกลไกเกี่ยวกับการทำวิจัย	กิจกรรมประชุมชี้แจงสร้างความเข้าใจเกี่ยวกับระเบียบและกลไกการทำวิจัย	จำนวนครั้งในการจัดอบรม	1	1	1	1	1	
							ส่งเสริมการทำวิจัยในชั้นเรียน	โครงการอบรมเชิงปฏิบัติการ การทำวิจัยในชั้นเรียน	จำนวนอาจารย์ที่เข้ารับการอบรม	90	90	90	90	90	
ประเด็นยุทธศาสตร์ 2.2 การพัฒนาเครือข่ายนักวิจัยทั้งในและต่างประเทศ															
2.2.1 คณะสามารถจัดเวทีแลกเปลี่ยนเรียนรู้สำหรับนักวิจัยทั้งในและต่างประเทศ	จำนวนกิจกรรมของเครือข่าย - ในประเทศ	1	1	1	1	1	สร้างความร่วมมือด้านการวิจัยกับหน่วยงานภายนอก	โครงการแลกเปลี่ยนผู้เชี่ยวชาญด้านการวิจัย	จำนวนผู้เชี่ยวชาญ		1	1	1	1	- รองคณบดีฝ่ายวิจัยและบริการวิชาการ
							โครงการทำ Joint-Research กับต่างประเทศ	จำนวนผลงานวิจัย Joint-Research		1		1		- โปรแกรมวิชาภาษาญี่ปุ่น - โปรแกรมวิชาภาษาอังกฤษ - โปรแกรมวิชาภาษาจีน	
	- ต่างประเทศ	1	1	1	1	1	สร้างโอกาสในการแลกเปลี่ยนเรียนรู้ด้านเครือข่ายการวิจัย	โครงการสัมมนาเครือข่ายนักวิจัย	จำนวนครั้งในการจัดสัมมนา				1	1	- รองคณบดีฝ่ายวิจัยและบริการวิชาการ - ทุกโปรแกรมวิชา

ยุทธศาสตร์ที่ 3 การบริการวิชาการเพื่อการพัฒนาชุมชนอย่างยั่งยืน

เป้าประสงค์	ตัวชี้วัดเป้าประสงค์	เป้าหมายตัวชี้วัดเป้าประสงค์					กลยุทธ์	แผนงาน/โครงการ	ตัวชี้วัดโครงการ (KPI)	ค่าเป้าหมายโครงการต่อปี					ผู้รับผิดชอบ
		2557	2558	2559	2560	2561				2557	2558	2559	2560	2561	
ประเด็นยุทธศาสตร์ 3.1 การสร้างเครือข่ายความร่วมมือกับหน่วยงานท้องถิ่นสู่การพัฒนาที่ยั่งยืน															
3.1.1 คณะมีความร่วมมือกับหน่วยงานท้องถิ่นในการบริการวิชาการสู่การพัฒนาชุมชนและสังคมอย่างยั่งยืน	จำนวนการเพิ่มขึ้นของหน่วยงานท้องถิ่นที่ลงนามความร่วมมือจัดกิจกรรมบริการวิชาการ	1	1	1	1	1	จัดทำแผนแม่บทในการบริการวิชาการ	กิจกรรมจัดตั้งคณะทำงานร่างแผนแม่บทในการบริการวิชาการ	มีแผนแม่บทบริการวิชาการ	มี					รองคณบดีฝ่ายวิจัยและบริการวิชาการ
	ระดับความพึงพอใจของผู้รับบริการด้านประโยชน์ที่ได้รับ	> 4.00	> 4.00	> 4.00	> 4.00	> 4.00	สร้างเครือข่ายความร่วมมือในการบริการวิชาการเพื่อพัฒนาท้องถิ่นอย่างยั่งยืน	โครงการบันทึกความร่วมมือระหว่างหน่วยงานในท้องถิ่น	จำนวนการเพิ่มขึ้นของหน่วยงานที่ลงนามความร่วมมือ	1	1	1	1	1	รองคณบดีฝ่ายวิจัยและบริการวิชาการ
									จำนวนโครงการบริการวิชาการสู่ท้องถิ่น	5	5	5	5	5	-ทุกโปรแกรมวิชา
ประเด็นยุทธศาสตร์ 3.2 การเป็นศูนย์กลางองค์ความรู้ด้านมนุษยศาสตร์และสังคมศาสตร์ในภูมิภาคตะวันออกเฉียงเหนือ															
3.2.1 คณะเป็นศูนย์กลางรวบรวมและเผยแพร่องค์ความรู้ด้านมนุษยศาสตร์และสังคมศาสตร์ของภาคตะวันออกเฉียงเหนือ	มีศูนย์บริการวิชาการของคณะ						จัดตั้งศูนย์บริการวิชาการเพื่อการพัฒนาชุมชน/สังคม	โครงการจัดตั้งศูนย์บริการวิชาการเพื่อการพัฒนาชุมชน/สังคม	ศูนย์บริการวิชาการเพื่อการพัฒนาชุมชน/สังคม	มี					-รองคณบดีฝ่ายวิจัยและบริการวิชาการ

เป้าประสงค์	ตัวชี้วัดเป้าประสงค์	เป้าหมายตัวชี้วัดเป้าประสงค์					กลยุทธ์	แผนงาน/โครงการ	ตัวชี้วัดโครงการ (KPI)	ค่าเป้าหมายโครงการต่อปี					ผู้รับผิดชอบ
		2557	2558	2559	2560	2561				2557	2558	2559	2560	2561	
ประเด็นยุทธศาสตร์ 3.2 การเป็นศูนย์กลางองค์ความรู้ด้านมนุษยศาสตร์และสังคมศาสตร์ในภูมิภาคตะวันออกเฉียงเหนือ															
							พัฒนาเว็บไซต์ด้านการบริการวิชาการของคณะ	โครงการพัฒนาเว็บไซต์ด้านการบริการวิชาการ	จำนวนหัวข้อความรู้จากการบริการวิชาการที่เผยแพร่ผ่านเว็บไซต์	20	20	20	20	20	-รองคณบดีฝ่ายวิจัยและบริการวิชาการ -สำนักงานคณบดี
							มีผลงานทางวิชาการด้านการบริการวิชาการสู่ชุมชนตีพิมพ์เผยแพร่	โครงการเขียนบทความวิชาการด้านการบริการวิชาการสู่ชุมชน	จำนวนบทความวิชาการที่ได้ตีพิมพ์	10	10	10	10	10	-รองคณบดีฝ่ายวิชาการ -รองคณบดีฝ่ายวิจัยและบริการวิชาการ
ประเด็นยุทธศาสตร์ 3.3 การบูรณาการงานบริการชุมชนสู่การเรียนการสอนและงานวิจัย															
3.3.1 คณะมีงานบริการวิชาการที่ต่อยอดสู่การเรียนการสอนและการวิจัย	จำนวนโครงการบริการวิชาการที่นำไปต่อยอดสู่การเรียนการสอนและการวิจัย		1	1	1	1	ออกแบบการบูรณาการบริการวิชาการสู่การเรียนการสอนและการวิจัย	โครงการบูรณาการการบริการวิชาการสู่การเรียนการสอนและการวิจัย	จำนวนโครงการบูรณาการการบริการวิชาการสู่การเรียนการสอนและการวิจัย	1	1	1	1	1	-รองคณบดีฝ่ายวิจัยและบริการวิชาการ -ทุกโปรแกรมวิชา

ยุทธศาสตร์ที่ 4 การพัฒนาศักยภาพการเป็นผู้นำด้านศิลปะและวัฒนธรรมในภูมิภาคอย่างยั่งยืน

เป้าประสงค์	ตัวชี้วัดเป้าประสงค์	เป้าหมายตัวชี้วัดเป้าประสงค์					กลยุทธ์	แผนงาน/โครงการ	ตัวชี้วัดโครงการ (KPI)	ค่าเป้าหมายโครงการต่อปี					ผู้รับผิดชอบ
		2557	2558	2559	2560	2561				2557	2558	2559	2560	2561	
ประเด็นยุทธศาสตร์ 4.1 การเป็นศูนย์กลางองค์ความรู้ด้านศิลปะและวัฒนธรรมระดับชาติ															
4.1.1 คณะเป็นแหล่งวิชาการด้านศิลปวัฒนธรรมที่ได้รับการยอมรับระดับชาติ	จำนวนบทความวิชาการด้านศิลปวัฒนธรรมที่ได้รับการตีพิมพ์เผยแพร่	10	12	14	16	18	สนับสนุนการวิจัยหรืองานสร้างสรรค์ด้านศิลปวัฒนธรรม	โครงการจัดทำวารสารวิชาการด้านศิลปวัฒนธรรมเพื่อเข้าสู่ฐานข้อมูลวารสารไทย (TCI)	ระดับความสำเร็จของการจัดทำวารสารวิชาการด้านศิลปวัฒนธรรม	มี				เข้าฐาน TCI	-รองคณบดีฝ่ายวิชาการ -โปรแกรมวิชานาฏศิลป์ -โปรแกรมวิชาดนตรี -โปรแกรมวิชาศิลปศึกษา -โปรแกรมวิชาทัศนศิลป์ -โปรแกรมวิชาออกแบบนิเทศศิลป์
	จำนวนครั้งในการจัดสัมมนาวิชาการระดับชาติ		1	1	1	1	เป็นหน่วยงานหลักในการจัดสัมมนาวิชาการทางด้านศิลปวัฒนธรรมระดับชาติ	โครงการจัดอบรมสัมมนาเชิงวิชาการและปฏิบัติการศิลปะและวัฒนธรรมระดับชาติ	จำนวนผู้เข้าร่วมสัมมนา	100	100	100	100	100	-รองคณบดีฝ่ายวิชาการ -รองคณบดีฝ่ายพัฒนานักศึกษาและศิษย์เก่าสัมพันธ์ -โปรแกรมวิชานาฏศิลป์ -โปรแกรมวิชาดนตรี -โปรแกรมวิชาศิลปศึกษา -โปรแกรมวิชาทัศนศิลป์ -โปรแกรมวิชาออกแบบนิเทศศิลป์

เป้าประสงค์	ตัวชี้วัดเป้าประสงค์	เป้าหมายตัวชี้วัดเป้าประสงค์					กลยุทธ์	แผนงาน/โครงการ	ตัวชี้วัดโครงการ (KPI)	ค่าเป้าหมายโครงการต่อปี					ผู้รับผิดชอบ
		2557	2558	2559	2560	2561				2557	2558	2559	2560	2561	
	จำนวนหัวข้อเรื่องในฐานข้อมูลด้านศิลปวัฒนธรรม	3	5	7	9	11	สร้างแหล่งเรียนรู้ด้านศิลปวัฒนธรรมในระดับพื้นที่	โครงการจัดตั้งศูนย์เรียนรู้ออนไลน์หรือพิพิธภัณฑ์ศิลปวัฒนธรรมออนไลน์	ระดับความสำเร็จของการจัดทำเว็บไซต์	มี					-รองคณบดีฝ่ายวิชาการ -รองคณบดีฝ่ายบริหารและเทศสัมพันธ์ -โปรแกรมวิชานาฏศิลป์ -โปรแกรมวิชาดนตรี -โปรแกรมวิชาศิลปศึกษา
									จำนวนองค์ความรู้ทางวัฒนธรรมที่เผยแพร่ผ่านเว็บไซต์	24	24	24	24	24	
									ระดับความพึงพอใจของผู้ใช้งานระบบ	3.5	3.6	3.7	3.8	3.9	-โปรแกรมวิชาศิลปศึกษา
									จำนวนผู้ใช้งานระบบ	500	700	900	1100	1300	-โปรแกรมวิชาทัศนศิลป์ -โปรแกรมวิชาออกแบบนิเทศศิลป์

เป้าประสงค์	ตัวชี้วัดเป้าประสงค์	เป้าหมายตัวชี้วัดเป้าประสงค์					กลยุทธ์	แผนงาน/โครงการ	ตัวชี้วัดโครงการ (KPI)	ค่าเป้าหมายโครงการต่อปี					ผู้รับผิดชอบ
		2557	2558	2559	2560	2561				2557	2558	2559	2560	2561	
ประเด็นยุทธศาสตร์ 4.2 การสร้างเครือข่ายความร่วมมือเพื่อการพัฒนาด้านศิลปะและวัฒนธรรมให้เข้มแข็งอย่างยั่งยืน															
4.2.1 คณะมีผลงานทางศิลปวัฒนธรรมที่โดดเด่นสู่ระดับชาติและนานาชาติ	จำนวนผลงานสร้างสรรค์ที่ได้รับรางวัลหรือได้รับการคัดเลือกระดับชาติ	1	1	1	1	1	เป็นหน่วยงานหลักในการจัดประกวดแข่งขันด้านศิลปวัฒนธรรมระดับชาติ	โครงการส่งเสริมศักยภาพการแข่งขันด้านศิลปะและวัฒนธรรม	จำนวนผลงานด้านศิลปะและวัฒนธรรมที่ได้รับการคัดเลือกเป็นตัวแทนระดับชาติ	3	4	5	5	5	-รองคณบดีฝ่ายวิชาการ -รองคณบดีฝ่ายบริหารและวิเทศสัมพันธ์ -โปรแกรมวิชานาฏศิลป์ -โปรแกรมวิชาดนตรี -โปรแกรมวิชาศิลปศึกษา -โปรแกรมวิชาทัศนศิลป์ -โปรแกรมวิชาออกแบบนิเทศศิลป์
							สนับสนุนการวิจัยหรืองานสร้างสรรค์ด้านศิลปวัฒนธรรม	โครงการมหกรรมศิลปวัฒนธรรม	จำนวนหน่วยงานที่เข้าร่วมแสดงผลงาน	20	25	30	35	40	
							สร้างเครือข่ายความร่วมมือกับหน่วยงานภายนอกเพื่อขอรับการสนับสนุนการบริหารจัดการด้านศิลปวัฒนธรรมให้มีประสิทธิภาพมากยิ่งขึ้น		ระดับความพึงพอใจของผู้เข้าร่วมชมการแสดงผลงาน	3.5	3.8	4.0	4.2	4.2	

ยุทธศาสตร์ที่ 5 การบริหารจัดการสู่ความเป็นเลิศทางวิชาการและวิชาชีพ

เป้าประสงค์	ตัวชี้วัดเป้าประสงค์	เป้าหมายตัวชี้วัดเป้าประสงค์					กลยุทธ์	แผนงาน/โครงการ	ตัวชี้วัดโครงการ (KPI)	ค่าเป้าหมายโครงการต่อปี					ผู้รับผิดชอบ	
		2557	2558	2559	2560	2561				2557	2558	2559	2560	2561		
ประเด็นยุทธศาสตร์ 5.1 พัฒนาระบบฐานข้อมูลเพื่อการบริหารจัดการ																
5.1.1 คณะมีระบบเทคโนโลยีสารสนเทศที่ช่วยพัฒนาการบริหารจัดการให้คล่องตัว	จำนวนหัวเรื่องที่มีการพัฒนาระบบฐานข้อมูลเข้ามาช่วยในการตัดสินใจ	1	1	1	1	1	เสริมสร้างระบบสารสนเทศเพื่อพัฒนาการบริหารงานการจัดการ	โครงการพัฒนาระบบฐานข้อมูลภาระงาน (Workload) ของอาจารย์	ร้อยละความก้าวหน้าของการพัฒนาระบบฐานข้อมูล	50	100				- รองคณบดีฝ่ายบริหารและวิเทศสัมพันธ์	
5.1.2 คณะมีช่องทางการสื่อสารด้วยระบบเทคโนโลยีสารสนเทศที่มีประสิทธิภาพ	ระดับคะแนนการประเมินความพึงพอใจในช่องทางการสื่อสารผ่านระบบเทคโนโลยีสารสนเทศ	> 4.00	> 4.00	> 4.00	> 4.00	> 4.00	เสริมสร้างช่องทางการสื่อสารระหว่างบุคลากรด้วยระบบเทคโนโลยีสารสนเทศ	โครงการพัฒนาระบบบริการนักศึกษาออนไลน์	มีระบบบริการนักศึกษาออนไลน์		มี				- รองคณบดีฝ่ายบริหารและวิเทศสัมพันธ์ - รองคณบดีฝ่ายพัฒนานักศึกษาและศิษย์เก่าสัมพันธ์	
										ระดับความพึงพอใจการใช้งานระบบ	> 4.00	> 4.00	> 4.00	> 4.00		> 4.00
									โครงการอบรมบุคลากรเพื่อพัฒนาการใช้ระบบเทคโนโลยีสารสนเทศ	จำนวนครั้งในการจัดอบรมบุคลากร	1	1	1	1		1
										ระดับความพึงพอใจในการเข้าอบรม	> 4.00	> 4.00	> 4.00	> 4.00		> 4.00

เป้าประสงค์	ตัวชี้วัดเป้าประสงค์	เป้าหมายตัวชี้วัดเป้าประสงค์					กลยุทธ์	แผนงาน/โครงการ	ตัวชี้วัดโครงการ (KPI)	ค่าเป้าหมายโครงการต่อปี					ผู้รับผิดชอบ
		2557	2558	2559	2560	2561				2557	2558	2559	2560	2561	
ประเด็นยุทธศาสตร์ 5.2 พัฒนาบุคลากรสู่ความเป็นเลิศทางวิชาการและวิชาชีพเพื่อเป็นที่พึ่งของท้องถิ่น															
5.2.1 คณะมีบุคลากรเข้าสู่ตำแหน่งทางวิชาการและก้าวหน้าทางวิชาชีพและการวิจัย	ร้อยละของบุคลากรที่เข้าสู่ตำแหน่งทางวิชาการและก้าวหน้าทางวิชาชีพ - จำนวนอาจารย์ที่เข้าสู่ตำแหน่งทางวิชาการเพิ่มขึ้น - จำนวนอาจารย์ที่ได้รับคุณวุฒิทางการศึกษา ระดับปริญญาเอกเพิ่มขึ้น - จำนวนบุคลากรที่เข้าสู่ตำแหน่งชำนาญการพิเศษ	5	5	5	5	5	พัฒนาบุคลากรเพื่อความก้าวหน้าทางวิชาการและวิชาชีพ	จัดทำแผนพัฒนาบุคลากรของคณะ	มีแผนพัฒนาบุคลากร	มี					- รองคณบดีฝ่ายบริหารและวิเทศสัมพันธ์ - รองคณบดีฝ่ายวิชาการ
		5	5	5	5	5		ร้อยละความสำเร็จของการดำเนินงานตามแผน	70	80	80	80	80	- รองคณบดีฝ่ายวิชาการ	
		5	5	5	5	5		โครงการพัฒนาบุคลากรเพื่อเข้าสู่ตำแหน่งทางวิชาการ	จำนวนครั้งในการจัดโครงการ	3	3	3	3	3	- รองคณบดีฝ่ายวิชาการ
				1	1			โครงการพัฒนาบุคลากรสายวิชาชีพเพื่อเข้าสู่ตำแหน่งชำนาญการพิเศษ	จำนวนครั้งในการจัดโครงการ	3	3	3	3	3	- รองคณบดีฝ่ายบริหารและวิเทศสัมพันธ์
5.2.2 คณะมีผลงานวิจัยและงานสร้างสรรค์เพิ่มขึ้น	ร้อยละของงานวิจัยหรืองานสร้างสรรค์ที่เพิ่มขึ้น	5	5	5	5	5	ส่งเสริมให้มีการเพิ่มผลงานวิจัยและงานสร้างสรรค์	โครงการที่เลี้ยงเพื่อพัฒนาบุคลากรสายวิชาการและสายวิชาชีพ	จำนวนผลงานที่ผ่านโครงการระบบที่เลี้ยง	5	5	5	5	5	- รองคณบดีฝ่ายวิชาการ